

جزوات
سال ۱۴۰۳
کلاس ۱۲۶۱

جمع‌بندی

پایه دوازدهم تجربی

★ آپدیت جدید ★

هویت اجتماعی

مرور و جمع‌بندی کامل کتاب در (۱) ساعت

سید محمد مهدی روحانی



نمونه ۲
تضمینی

بارم بندی امتحانات نوبت اول و امتحانات نهایی

درس	نوبت اول	نهایی خرداد	شهریور و دی
اول	۴ نمره	۵ نمره	۱/۵ نمره
دوم	۴ نمره		۱/۵ نمره
سوم	۴ نمره		۱/۵ نمره
چهارم	۴ نمره		۱/۵ نمره
پنجم ★	۴ نمره		۱/۵ نمره
ششم ★	-----	۳ نمره	۲/۵ نمره
هفتم	-----	۳ نمره	۲/۵ نمره
هشتم	-----	۳ نمره	۲/۵ نمره
نهم	-----	۳ نمره	۲/۵ نمره
دهم	-----	۳ نمره	۲/۵ نمره

درس پنجم: هویت

◀ شروع این درس، به معرفی ویژگی‌های هویتی می‌پردازد و پایان درس، در مورد هویت جوامع مختلف است.

گفتار ۱

درسنامه

▶ در مورد هویت چه می‌دانید؟

- افراد در موقعیت‌های گوناگون با پرسش «کیستی؟» مواجه می‌شوند یا از خودشان می‌پرسند: به راستی «من کیستم؟»
- آنچه در پاسخ به پرسش کیستی گفته می‌شود، «هویت» فرد را تشکیل می‌دهد که با آن هر شخص، از افراد دیگر متمایز می‌گردد.
- بنابراین می‌توان گفت که مهم‌ترین مسئله بشریت از ابتدا تا کنون، هویت بوده و هست.

▶ آیا هویت‌مان را خودمان می‌سازیم؟

ویژگی‌های هویتی

اکتسابی (کسب شونده)	انتسابی (نسبی، خانوادگی)
اما بسیاری از ویژگی‌های هویتی را خودمان شکل می‌دهیم یا در شکل‌گیری آنها نقش و سهم زیادی داریم.	ما در شکل‌گیری بعضی ویژگی‌های هویتی، نقشی نداریم.
مانند: صفات اخلاقی / صفات روانی (مثلاً: خجالتی بودن و وقت‌شناس بودن)	مانند: مکان یا زمان تولد / دختر یا پسر بودن انتخاب پدر و مادر / نام و نام خانوادگی

▶ هویت افراد تغییر پذیر است؟

انواع هویت از لحاظ تغییر	
هویت های ثابت	هویت های متغیر
ولی برخی از ویژگی های هویتی، تغییر نمی کنند.	برخی از ویژگی های هویتی تغییر می کنند.
مانند: مکان یا زمان تولد / دختر یا پسر بودن	مانند: جایگاه و موقعیت فرد در جامعه

○ بعضی از ویژگی‌ها هستند که در به دست آوردنشان نقشی نداریم اما با تلاش می‌توانیم آنها را تغییر دهیم؛ مانند جایگاه فرد در جامعه که تابع دانایی و توانایی و دارایی هر فرد است و موقعیت اجتماعی که در زمان تولد از طریق خانواده

به فرد داده می‌شود و فرد در طول زندگی، می‌تواند آن را تغییر دهد.

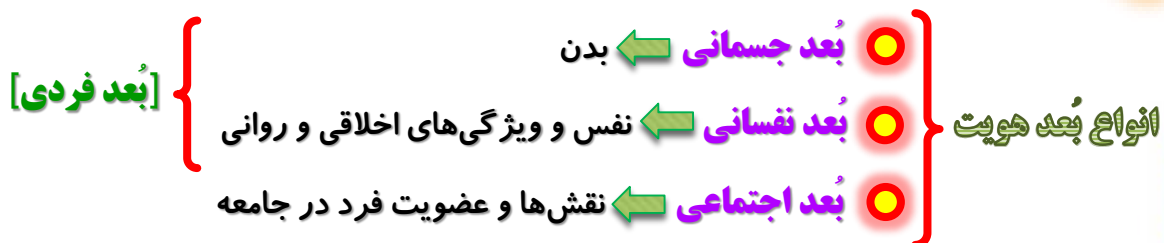


◀ آیا ما فقط دارای هویت اجتماعی هستیم؟

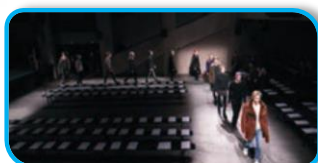
انواع روش کسب هویت از نظر فردی

فردی	اجتماعی
<p>در حالی که برخی از ویژگی‌ها، شخصی و متعلق به یک فرد هستند.</p> <p>مثلاً:</p> <p>زرنگی یا تنبلی / صبوری یا زودرنجی</p>	<p>فرد بدون ارتباط با دیگران یا عضویت در گروه‌های اجتماعی نمی‌تواند برخی ویژگی‌ها را داشته باشد.</p> <p>مثلاً:</p> <p>ما فقط با عضویت در جامعه ایران، یک ایرانی محسوب می‌شویم.</p>

◀ هویت فردی و اجتماعی چه نسبتی با هم دارند؟



◀ بنابراین، هویت انسان دارای سه بُعد است



■ برگزاری مسابقات بین‌المللی زیبایی و نمایشگاه‌های مُد، از توجه و تمرکز فرهنگ غرب بر بُعد جسمانی هویت حکایت می‌کند.

سه بُعد هویت ما از یکدیگر جدا نیستند بلکه:

- با هم تعامل دارند { ابعاد متمایز هویت در تعامل با یکدیگر، متناسب می‌شوند. }
- ارتباط متقابل و دو سویه دارند
- و بر یکدیگر اثر می‌گذارند

◀ نمونه‌هایی از این اثر گذاری‌ها را در مثال‌های زیر ببینید:

[جهان طبیعت - بدن]

- بُعد جسمانی
- بُعد نفسانی
- شرافت و وقار و سلحشوری، از ویژگی‌های صحرانشینان است.
- ترشح بیش از اندازه غده تیروئید، موجب عصبانی شدن انسان‌ها می‌شود.

- بُعد نفسانی
- بُعد اجتماعی
- یک انسان با تقوا، جهانی را تغییر می‌دهد. امام خمینی (قدس سره)
- جوان مؤمنِ امیدوارِ پر تلاشِ پرانگیزه دانش دوست، موفق خواهد شد.

- بُعد جسمانی
- بُعد اجتماعی
- بُعد نفسانی
- برخی بیماری‌های جسمانی، به کمک قوای روانی درمان می‌شوند.

- بُعد اجتماعی
- بُعد نفسانی
- جهان اجتماعی، مانع شکوفایی برخی اخلاقیات می‌شود.



ویژگی‌های هویت	توضیح	مثال
فردی	ویژگی‌هایی که شخصی و متعلق به یک فرد است.	تنبلی - زودرنجی - صبوری - قدبلند
اجتماعی	ویژگی‌هایی که بدون حضور در اجتماع بدست نمی‌آیند.	ایرانی - رئیس جمهور - فوتبالیست
انتسابی	ویژگی‌هایی که در ایجاد آنها، مؤثر نبوده و نقشی نداریم.	گروه خونی - رنگ چشم یا پوست
اکتسابی	ویژگی‌هایی که در ایجاد و شکل‌گیری آنها، نقش داریم.	پدر - کشاورز - ویژگی‌های اخلاقی
ثابت	ویژگی‌هایی که قابل تغییر نیستند.	متولد آبان ماه - دختر یا پسر بودن
متغیر	ویژگی‌هایی که قابلیت تغییر در موقعیت‌ها و زمان‌های مختلف را دارند.	نماینده مجلس - تاجر - زرنگ بودن

ردیف	ویژگی‌های من	فردی	اجتماعی	اکتسابی	انتسابی	ثابت	متغیر
۱-	راستگو	✓	—	✓	—	—	✓
۲-	شغل {پلیس-کارمند}	—	✓	✓	—	—	✓
۳-	ایرانی	—	✓	—	✓	✓	—
۴-	گروه خونی {مثلاً A+}	✓	—	—	✓	✓	—
۵-	رئیس جمهور	—	✓	✓	—	—	✓
۶-	دانش آموز بودن	—	✓	✓	—	—	✓
۷-	رنگ پوست یا چشم	✓	—	—	✓	✓	—
۸-	مکان یا تاریخ تولد	✓	—	—	✓	✓	—
۹-	بیماری ژنتیکی	✓	—	—	✓	✓	—
۱۰-	نژاد	—	✓	—	✓	✓	—
۱۱-	ورزشکار	✓	—	✓	—	—	✓
۱۲-	خوش اخلاق	✓	—	✓	—	—	✓
۱۳-	فوتبالیست	—	✓	✓	—	—	✓
۱۴-	مؤفق بودن	—	✓	✓	—	—	✓
۱۵-	مرد یا پسر و زن یا دختر بودن	✓	—	—	✓	✓	—
۱۶-	وزن	✓	—	✓	در اصل انتسابی	—	✓
۱۷-	زرنگ بودن	✓	—	✓	در اصل انتسابی	—	✓
۱۸-	موقعیت اجتماعی	—	✓	✓	در اصل انتسابی	—	✓
۱۹-	شهری یا روستایی	—	✓	✓	در اصل انتسابی	—	✓

○ بعضی از ویژگی‌ها هستند که در به دست آوردنشان نقشی نداریم اما با تلاش می‌توانیم آنها را تغییر دهیم؛ یعنی علاوه بر در اصل انتسابی بودنشان می‌توانند اکتسابی هم باشند. نکته: این ویژگی‌ها برای هر فرد متفاوت‌اند. مانند وزن، موقعیت اجتماعی و یا زرنگ بودن یا شهری و روستایی بودن.



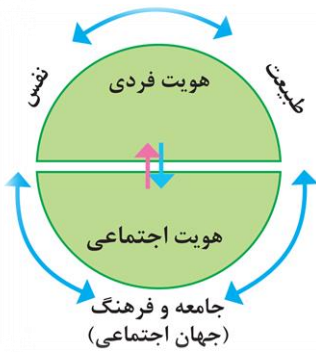
اجتماعی

5

هویت



ارتباط ابعاد مختلف هویتی



○ بدن ما، مجرای ارتباط ما با طبیعت و بخشی از آن محسوب می‌شود.

● نقش و عضویت اجتماعی ما نیز مجرای ارتباط ما با جامعه و بخشی از آن به حساب می‌آید.

سازگاری هویت فردی با هویت اجتماعی

هویت فردی و اجتماعی ما چگونه با یکدیگر سازگار می‌شوند؟

قواعد، هنجارها و نمادهای آن متناسب با عقاید، آرمان‌ها و ارزش‌ها سامان می‌یابند.

هویت هر جامعه‌ای، براساس عقاید، آرمان‌ها و ارزش‌های آن جامعه شکل می‌گیرد.

بنابر این، هویت اجتماعی هر فرد، درون یک جامعه و بر اساس عقاید و ارزش‌های آن شکل می‌گیرد

● در جامعه قبیله‌ای ← هویت اجتماعی افراد، اغلب براساس جایگاه آنها در قبیله مشخص می‌شود.

● در جامعه سرمایه داری ← هویت اجتماعی افراد، بیشتر به دارایی و توان اقتصادی آنها وابسته است.

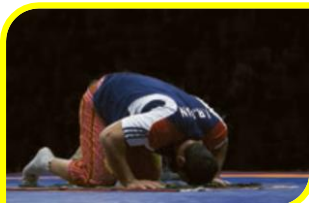
● در جامعه دینی ← مانند اسلام،

هویت اجتماعی افراد، بر اساس عقاید و ارزش‌هایی که آن دین، محترم می‌شمارد تعیین می‌شود؛ مثلاً اسلام هویت افراد را با تقوا، عدالت و علم ارزیابی می‌کند.



هر نوع هویت اجتماعی با هر نوع هویت فردی، سازگار نیست!

هر جامعه‌ای با توجه به عقاید و ارزش‌هایش با نوع خاصی از هویت اخلاقی و روانی افراد سازگار است. زمینه پیدایش و رشد همان هویت را فراهم می‌آورد.



■ پهن کردن سجاده بر روی تشک کشتی و به جا آوردن نماز شکر بعد از قهرمانی، از اخلاق ورزشکاران فرهنگ متجدد است.

امکان پیدایش و رشد دیگر انواع را تضعیف می‌کند. به طور مثال:

● فرهنگ متجدد ← با بعضی از ویژگی‌های اخلاقی سازگار است که در ارتباط با آرمان‌ها و ارزش‌های دنیوی آن شکل می‌گیرند، مانند فردگرایی، دم‌غنیمت‌شماری، فرصت طلبی، انضباط، تجمل‌گرایی، تبریج، رفاه طلبی و مال‌اندوزی و اخلاق قهرمانی

و با بسیاری از ویژگی‌های اخلاقی که براساس ارزش‌های معنوی و الهی انسان شکل گرفته باشند، مانند قناعت، حیا، بندگی خدا، تقوا، خوف و رجای الهی، شکر و رضای الهی و توکل، سازگار نیست.



اجتماعی

6

هویت



هر جامعه ای بر اساس هویت خود، با طبیعت و بدن آدمی تعامل می کند

● در فرهنگ جدید غرب ← نگاه دنیوی و ارزش های متناسب با آن به گونه ای است که هر دخل و تصرفی را در طبیعت و بدن مجاز می داند. انسان در این فرهنگ هر نوع تصرفی را برای بهره برداری بیشتر از طبیعت انجام می دهد.

● در فرهنگ اسلام ← انسان به عنوان خلیفه خداوند و وظیفه عمران و آبادانی طبیعت را به عهده دارد؛ یعنی انسان حق ندارد برخلاف اراده حکیمانه الهی در جهان طبیعت و بدن خود تصرفاتی انجام دهد.

● ۱- بخش آگاهانه هویت ← بخش خود آگاه

○ یعنی خود ما آن را می شناسیم،

○ یا دیگران به آن پی می برند و آن را برایمان بازگو می کنند.

● ۲- بخش پنهان هویت ← بخش ناخود آگاه

○ ما آن را نمی شناسیم و برای شناخت آن:

○ الف: گاهی درباره ویژگی های خود که به آنها واقف نیستیم، تأمل می کنیم و می اندیشیم.

○ ب: گاهی برای شناخت بیشتر و بهتر خود از دیگران کمک می گیریم.

● مثال:

○ از والدین و دوستان درباره ضعف ها و قوت هایمان سؤال می کنیم.

○ نزد مشاور، روان شناس و روان کاو می رویم و از آنها مشاوره می گیریم.

○ جامعه شناسان و انسان شناسان نیز درباره ابعاد اجتماعی هویت انسان بحث می کنند و نظراتی ارائه می دهند.

○ فیلسوفان هم بحث های گسترده ای درباره هویت دارند.

دو بخش

مختلف

هویت

پیامبران و اولیای الهی نیز ← از دیرباز درباره بعد الهی و فطری هویت فردی و اجتماعی انسان ها و همچنین غفلت و فراموشی آنها از خویشتن سخن گفته اند.

إِلَهِیْ إِنَّ مَنْ تَعَرَّفَ بِكَ غَیْرُ مَجْهُولٍ وَ مَنْ لَاذَبَكَ غَیْرُ مَخْذُولٍ
«خدا یا آنکه با تو شناخته شود، ناشناخته نخواهد ماند و هر کس به تو پناه آورد، خوار نخواهد گشت»

(نماز شبانه)

وجود نظرات متفاوت درباره هویت ← این است که امکان خطا و اشتباه در شناخت هویت وجود دارد.

نشانه



اجتماعی 7

هویت





بخوانیم و بدانیم

گفته‌اند یوسف را دو چیز بود بر کمال؛ یکی حسن خلقت (جمال و زیبایی) و دیگری حسن سیرت (علم و معرفت).
و خداوند تقدیر چنان کرد که جمال وی سبب بلاگشت و علم وی سبب نجات، تا عالمیان بدانند که علم نیکو به از صورت نیکو.
(کشف‌الاسرار و عدة‌الابرار، رشیدالدین میبدی)

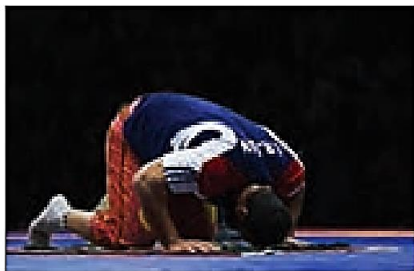
○ آنچه ما را نزد دیگران متمایز می‌کند، ابعاد نفسانی و اجتماعی است. زشت رو را می‌توان تحمل کرد اگر اخلاق نیکو داشته باشد ولی زیبا رویِ کج اندیش و بد اخلاق را نمی‌توان صرفاً بخاطر بُعد جسمانی‌اش همراهی کرد. علاوه بر آن، زیبارویی، تضمین رفتار درست دیگران، بر اساس بُعد جسمانی افراد نیست.



مقایسه کنید { صفحه ۴۰ }

مقایسه کنید

به کمک دبیر خود، اخلاق ورزشکاران فرهنگ اسلام (اخلاق پهلوانی) را با اخلاق ورزشکاران فرهنگ متجدد (اخلاق قهرمانی) مقایسه کنید.



■ پهن کردن سجاده بر روی تشک کشتی و به جا آوردن نماز شکر پس از قهرمانی از جمله مراسم آیینی کشتی قهرمانی است.



■ تندیس نیم‌تنه غلامرضا تختی در موزه «اساما» آمریکا که در آن تختی با یک دست نشان داده شده تا یادآور مبارزه جوانمردانه او باشد. وقتی تختی متوجه شد پای مدوید آسیب دیده، هرگز به سمت پای مصدوم حریف نرفت.

○ در اخلاق قهرمانی، اغلب مهم‌ترین اصل مسابقه دادن، کسب مقام قهرمانی است و هدف برتر، قهرمان شدن است. اما در اخلاق پهلوانی، صرفاً قهرمان شدن، هدف برتر نیست بلکه رعایت جوانمردی در کنار اصول انسانی، برتر و

والا تر از پا نهادن بر پلکان قهرمانی است. به عنوان مثال، پهلوان غلامرضا تختی، در کشتی با حریف خود، مدوید، هنگامی که دریافت زانوی او دچار مشکل شده، هیچگاه در طول مسابقه، به زانوی آسیب دیده او، نزدیک نشد حتی به قیمت باخت خود!!!

اما در جوامع غربی {فرهنگ متجدد}، هدف اول پیروز شدن است حتی اگر اصول انسانی را نادیده بگیرند.

- ① نقش و عضویت اجتماعی ما مجرای ارتباط ما با جامعه و بخشی از آن به حساب می آید. ☒ ☐ ★ نهایی خرداد ۱۴۰۱ ★
- ② سه بُعد هویت انسان، از یکدیگر جدا هستند. ☒ ☐ ★ نهایی دی ۹۷ ★
- ③ ویژگی‌های هویتی مانند مکان و زمان تولد، انتسابی و قابل تغییر هستند. ☒ ☐
- ④ «درمان سرطان با کمک گرفتن از روحیه قوی» بیانگر تأثیر بعد نفسانی بر جسمانی هویت است. ☒ ☐ ★ مدارس خارج کشور ★
- ⑤ فرهنگ متجدد، با بعضی ویژگی‌های اخلاقی که در ارتباط با آرمان‌ها و ارزش‌های معنوی آن شکل می‌گیرند، ناسازگار است. ☒ ☐
- ⑥ هر جامعه‌ای بر اساس هویت خود، با طبیعت و بدن آدمی تعامل می‌کند. ☒ ☐ ★ نهایی شهریور ۹۹ ★
- ⑦ آنچه در پاسخ به پرسشی کیستی گفته می‌شود، «هویت» فرد را تشکیل می‌دهد. ☒ ☐
- ⑧ اسلام، هویت افراد را فقط با تقوا ارزیابی می‌کند. ☒ ☐
- ⑨ وجود نظرات متفاوت درباره هویت نشانه این است که امکان خطا و اشتباه در شناخت هویت وجود ندارد. ☒ ☐
- ⑩ جمله «یک انسان با تقوا، جهانی را تغییر می‌دهد» از دیدگاه امام خمینی (قدس سره)، یعنی تأثیر بُعد جسمانی بر بُعد نفسانی. ☒ ☐ ★ نهایی شهریور ۹۹ ★ ★ نهایی دی ۹۹ ★
- ⑪ نمی‌توان گفت که ابعاد متمایز هویت در تعامل با یکدیگر، متناسب می‌شوند. ☒ ☐
- ⑫ ویژگی‌های انتسابی، ویژگی‌هایی هستند که خودمان آنها را شکل می‌دهیم. ☒ ☐

۱) پیامبران و اولیای الهی نیز از دیرباز درباره بُعد هویت فردی و اجتماعی انسان‌ها سخن گفته‌اند.

★ **نهایی دی ۱۴۰۰** ★

۱) الهی و دینی ۲) دینی و فطری ☒ الهی و فطری ۴) دینی و غریزی

۲) کدام گزینه تأثیر ابعاد هویتی جملات زیر را به درستی نشان می‌دهد؟

★ **نهایی شهریور ۱۴۰۰** ★

«جهان اجتماعی مانع شکوفایی برخی اخلاقیات می‌شود.»
«برخی بیماری‌های جسمانی به کمک قوای روانی درمان می‌شوند.»

۱) نفسانی بر اجتماعی - نفسانی بر جسمانی ☒ اجتماعی بر نفسانی - نفسانی بر جسمانی

۳) اجتماعی بر نفسانی - نفسانی بر اجتماعی ۴) نفسانی بر اجتماعی - جسمانی بر نفسانی

۳) به ترتیب نوع ویژگی‌های هویتی «کارمند» و «راستگویی» را مشخص کنید.

★ **نهایی شهریور ۱۴۰۱** ★

★ **نهایی خرداد ۱۴۰۰** ★

۱) اکتسابی - ثابت - فردی / انتسابی - ثابت - فردی

☒ اجتماعی - متغیر - اکتسابی / فردی - اکتسابی - متغیر

۳) انتسابی - متغیر - اجتماعی / اکتسابی - متغیر - اجتماعی

۴) اکتسابی - متغیر - فردی / فردی - متغیر - اکتسابی

۴) کدام یک از گزینه‌های زیر در ارتباط با هویت متغیر انسان درست است؟

★ **نهایی دی ۹۹** ★

۱) نژاد - مکان تولد - کارمند ۲) شغل - رنگ پوست - راستگویی

۳) ورزشکار - رنگ چشم - موقعیت اجتماعی ☒ فوتبالیست - خوش اخلاق - شاگرد ممتاز

۵) به ترتیب ویژگی‌های هویتی «گروه خونی» و «دانش آموز بودن» در کدام گزینه آمده است؟

★ **نهایی خرداد ۹۹** ★

۱) انتسابی - فردی - متغیر / اکتسابی - اجتماعی - متغیر

☒ انتسابی - فردی - ثابت / اکتسابی - اجتماعی - متغیر

۳) اکتسابی - فردی - متغیر / انتسابی - اجتماعی - متغیر

۴) اکتسابی - فردی - ثابت / انتسابی - اجتماعی - متغیر

6 «ترشح بیش از اندازه غده تیروئید موجب عصبانی شدن انسان‌ها می‌شود»

این جمله نشان‌دهنده رابطه کدام ابعاد هویت با یکدیگر است؟

★ **نهایی دی ۱۴۰۰** ★

1 بعد نفسانی بر بعد جسمانی ✓ بعد جسمانی بر بعد نفسانی

★ **نهایی خرداد ۹۸** ★

3 بعد اجتماعی بر بعد نفسانی 4 بعد اجتماعی بر بعد جسمانی

7 به ترتیب نوع هر یک از ویژگی‌های هویتی «متولد ماه خرداد» و «پلیس» را مشخص کنید.

1 اکتسابی - ثابت - فردی / انتسابی - فردی - ثابت

★ **نهایی خرداد ۱۴۰۱** ★

✓ انتسابی - ثابت - فردی / اجتماعی - متغیر - اکتسابی

3 انتسابی - متغیر - فردی / اکتسابی - متغیر - اجتماعی

4 اجتماعی - متغیر - اکتسابی / فردی - اکتسابی - متغیر

8 کدام گزینه تأثیر ابعاد هویتی را در عبارت «تعهد و مسئولیت‌پذیری، موجب تحکیم بنیان خانواده می‌شود.» نشان می‌دهد؟

★ **نهایی خرداد ۱۴۰۲** ★

✓ نفسانی بر اجتماعی 2 اجتماعی بر نفسانی

3 جسمانی بر نفسانی 4 نفسانی بر طبیعی

9 پهن کردن سجاده بر روی تشک کشتی و به جا آوردن نماز شکر بعد از قهرمانی، از اخلاق ورزشکاران کدام فرهنگ است؟

1 فرهنگ اسلام 2 فرهنگ ایران ✓ فرهنگ متجدد 4 همه موارد

10 فرهنگ متجدد، با بعضی ویژگی‌های اخلاقی، سازگار است. چند نمونه از نمونه‌های زیر، در ارتباط با این ویژگی‌هاست؟

(A) خوف و رجای الهی - (B) فرصت طلبی - (C) حیا - (D) فردگرایی - (E) توکل
(F) دم‌غنیمت‌شماری - (G) تبرج - (H) قناعت - (I) انضباط - (J) مال‌اندوزی

1 ۵ نمونه ✓ ۶ نمونه 3 ۴ نمونه 4 ۷ نمونه

11 با توجه به جدول زیر، چند ردیف به درستی علامت گذاری شده است؟

ردیف	ویژگی	فردی	اجتماعی	اکتسابی	انتسابی	ثابت	متغیر
۱-	فوتبالیست		✓	✓			✓
۲-	ورزشکار	✓		✓			✓
۳-	رنگ چشم آبی	✓		✓		✓	

✓ ۲ ردیف 2 ۳ ردیف 3 ۱ ردیف 4 هیچکدام

- ① مهم‌ترین مسأله بشری ... **هویت** ... است. ★ نهایی دی ۱۴۰۱ ★
- ② برگزاری مسابقات زیبایی و نمایشگاه‌های مد، از توجه فرهنگ غرب بر بُعد ... **جسمانی** ... هویت حکایت می‌کند. ★ نهایی شهریور ۱۴۰۱ ★
- ③ هر جامعه‌ای بر اساس **هویت خود** با طبیعت و بدن آدمی تعامل می‌کند. ★ نهایی دی ۱۴۰۰ ★
- ④ «یک انسان با تقوا، جهانی را تغییر می‌دهد.»
این جمله نشانگر رابطه هویت **نفسانی** بر هویت اجتماعی است. ★ نهایی خرداد ۱۴۰۰ ★
- ⑤ در جامعهٔ قبیله‌ای، هویت اجتماعی افراد، اغلب بر اساس **جایگاه آنها** در قبیله مشخص می‌شود. ★ نهایی دی ۹۹ ★
- ⑥ در جامعهٔ سرمایه داری، هویت اشخاص بر مبنای **ثروت** شناخته می‌شود. ★ نهایی خرداد ۹۸ ★
- ⑦ هویت هر فرد درون جامعه و بر اساس **عقاید** و **ارزش‌های** آن شکل می‌گیرد.
- ⑧ در دین اسلام، هویت افراد با **تقوا**، علم و **عدالت** ارزیابی می‌شود.
- ⑨ پیامبران و اولیای الهی غفلت و فراموشی انسان‌ها را از بُعد الهی و **فطری** هویت فرد یادآور شده‌اند.
- ⑩ هر عبارت نشانگر تأثیر کدام یک از ابعاد هویتی بر یکدیگر است؟
الف جهان دنیوی، مانع شکوفایی برخی اخلاقیات می‌شود. (**اجتماعی** بر **نفسانی**)
ب خشکی بخش مرکزی فلات ایران، یکی از عوامل مهاجرت مردم از این مناطق شده است. (**طبیعی** بر **اجتماعی**) ★ نهایی شهریور ۱۴۰۲ ★
- ⑪ جامعه‌شناسان و انسان‌شناسان، دربارهٔ ابعاد **اجتماعی** هویت انسان نظراتی ارائه می‌دهند. ★ نهایی شهریور ۱۴۰۲ ★
- ⑫ هر یک از موارد زیر، از ویژگی‌های هویتی اکتسابی می‌باشند یا انتسابی؟ بنویسید.
(الف) دانش آموز بودن (**اکتسابی**)
(ب) مکان و زمان تولد (**انتسابی**)
(ج) خجالتی بودن (**اکتسابی**)
(د) انتخاب پدر و مادر (**انتسابی**)
(ه) مرد و زن بودن (**انتسابی**)
(و) ایرانی بودن (**انتسابی**)

① **هویت:** آنچه در پاسخ به پرسش کیستی گفته می‌شود و با آن هر شخص، از افراد دیگر متمایز می‌گردد. به مجموعه ویژگی‌ها و خصوصیات هر فرد هویت او گفته می‌شود.

② **فرهنگ خود آگاه:** بخش آگاهانه هویت که خود ما آن را می‌شناسیم.

③ **ویژگی انتسابی:** ویژگی‌های هویتی که ما در شکل‌گیری آن‌ها، نقشی نداریم. مانند: مکان یا زمان تولد / دختر یا پسر بودن / انتخاب پدر و مادر / نام و نام خانوادگی

④ **ویژگی اکتسابی:** بسیاری از ویژگی‌های هویتی را خودمان شکل می‌دهیم یا در

شکل‌گیری آنها نقش و سهم زیادی داریم. مانند: صفات اخلاقی / صفات روانی

★ **نهایی دی ۹۹** ★

(مثلاً: خجالتی بودن و وقت شناس بودن)

⑤ **فرهنگ متجدد:** فرهنگی در جامعه است که با بعضی از ویژگی‌های اخلاقی سازگار است که در ارتباط با آرمان‌ها و ارزش‌های دنیوی آن شکل می‌گیرند. مانند اخلاق قهرمانی

⑥ **برای هر یک از موارد زیر، یک مثال بنویسید.**

○ تأثیر بُعد جسمانی هویت بر بُعد نفسانی آن: بالا رفتن قند خون باعث عصبانیت فرد می‌شود.

○ تأثیر بُعد نفسانی هویت بر بُعد جسمانی آن: برخی بیماری‌های جسمانی به کمک قوای روانی درمان می‌شوند.

* در هر کاری که اراده آدمی برای انجام آن قوی باشد، بدن دچار ضعف و ناتوانی نمی‌شود. امام صادق (ع)

⑦ **برای هر یک از ویژگی‌های زیر، یک مثال بنویسید.**

○ ویژگی متغیر: دانش آموز بودن

○ ویژگی ثابت: مکان تولد

○ ویژگی اجتماعی: ایرانی بودن

○ ویژگی فردی: دختر بودن

① نگاه دنیوی فرهنگ جدید غرب نسبت به طبیعت و بدن آدمی را بنویسید.

★ **نهایی شهریور ۱۴۰۰** ★ **نهایی دی ۱۴۰۱** ★
نگاه دنیوی جدید غرب، هر گونه دخل و تصرفی را در **نهایی شهریور ۱۴۰۰** **نهایی دی ۱۴۰۱** طبیعت و بدن مجاز می‌داند. در فرهنگ اسلام، انسان خلیفه خداوند است و وظیفه عمران و آبادانی طبیعت را بر عهده دارد؛ یعنی حق ندارد برخلاف اراده حکیمانه الهی در طبیعت و بدن خود تصرفاتی انجام دهد.

② در کدام فرهنگ، انسان حق ندارد در جهان طبیعت و بدن خود دخل و تصرف کند؟ **فرهنگ اسلام**

★ **نهایی شهریور ۱۴۰۱** ★

③ ویژگی‌های هویتی که در شکل‌گیری آنها نقش و سهم زیادی داریم، چه نامیده می‌شود؟

ویژگی‌های اکتسابی - بسیاری از ویژگی‌های هویتی را خودمان شکل می‌دهیم یا در شکل‌گیری آنها، نقش و سهم زیادی داریم.
مانند: صفات اخلاقی / صفات روانی (مثلاً: خجالتی بودن و وقت شناس بودن)
★ **نهایی دی ۹۹** ★

④ هویت اجتماعی افراد در جوامع سرمایه داری و دینی، بر چه اساس تعیین می‌شوند؟

● **در جامعه سرمایه داری** ← هویت اجتماعی افراد، بیشتر به دارایی و توان اقتصادی آنها وابسته است.

● **در جامعه دینی** ← مانند اسلام، هویت اجتماعی افراد، بر اساس عقاید و ارزش‌هایی تعیین می‌شود

که آن دین، محترم می‌شمارد.

★ **نهایی شهریور ۹۸** ★

⑤ وجود نظرات متفاوت درباره هویت، نشانه چیست؟

وجود نظرات متفاوت درباره هویت ← این است که امکان خطا و اشتباه در شناخت هویت وجود دارد.
نشانه

⑥ هویت اجتماعی فرد چگونه شکل می‌گیرد؟

هویت اجتماعی هر فرد، درون یک جامعه و بر اساس آنچه برای آن جامعه اهمیت دارد، شکل می‌گیرد.

⑦ ویژگی‌های هویتی اکتسابی و انتسابی را با مثال مقایسه کنید. ★ **نهایی شهریور ۹۹** ★

● **ویژگی انتسابی:** ویژگی‌های هویتی که ما در شکل‌گیری آنها، نقشی نداریم.

مانند: مکان یا زمان تولد / دختر یا پسر بودن / انتخاب پدر و مادر / نام و نام خانوادگی

● **ویژگی اکتسابی:** بسیاری از ویژگی‌های هویتی را خودمان شکل می‌دهیم

یا در شکل‌گیری آنها نقش و سهم زیادی داریم. مانند: صفات اخلاقی / صفات روانی

(مثلاً: خجالتی بودن و وقت شناس بودن)



8 اخلاق پهلوانی را با اخلاق قهرمانی در ورزش جهان مقایسه کنید.

{ایثار / گذشت / مروت / تواضع / جوانمردی / انسانیت = اخلاق پهلوانی} و جهان اسلام که با ارزش قرب الهی (نزدیک شدن به خدا) و شکوفا شدن اخلاق هماهنگ است.
{دلالی / دوپینگ / سود / مدال و جایزه / معروف شدن / رتبه و تشویق / شهرت و ریاست / فخر فروشی (تفاخر) = اخلاق قهرمانی} و جهان جدید که با ارزش‌های مادی و دنیوی هماهنگ است.

9 پیامبران و اولیای الهی درباره کدام ابعاد هویتی انسان‌ها سخن گفته‌اند؟

ابعاد الهی و فطری هویت فردی و اجتماعی انسان‌ها و غفلت و فراموشی از هویت حقیقی انسان‌ها

10 آیا بخش‌های فردی و اجتماعی هویت با یکدیگر ارتباط دارند و بر هم اثر می‌گذارند؟

بله. هر یک از این دو بر یکدیگر اثر می‌گذارند. جامعه در برابر ویژگی‌های فردی ما واکنش نشان می‌دهد و آن را تایید یا رد می‌کند. هویت فردی افراد هم در جامعه در روابط اجتماعی مردم تاثیر گذار است.

11 تاثیر متقابل جهان اجتماعی و طبیعت (بدن انسان) را با ذکر مثال توضیح دهید.

محیط طبیعی و جغرافیایی بر مناسبات و روابط اجتماعی اثر می‌گذارد. شرایط طبیعی و خصوصیات بدنی انسان فرهنگ‌های مختلفی را شکل می‌دهد.
مثلاً آب و هوای مرطوب و گرم جنوب کشور در هنر موسیقی، شیوه زندگی، معماری، شیوه غذا پختن و فعالیت‌های اقتصادی مردم اثر گذاشته است.
فعالیت‌ها و کنش‌های اجتماعی انسان‌ها هم، موجب بهبود محیط زیست یا نابودی آن می‌شود. مثلاً با فعالیت‌های کارخانه آب و هوا آلوده می‌شود.

12 انواع ویژگی‌های هویت را نام ببرید. اکتسابی، انتسابی، ثابت، متغیر، فردی، اجتماعی

13 دو مورد از ویژگی‌های اخلاقی سازگار با آرمان‌ها و ارزش‌های دنیوی فرهنگ متجدد غرب را بنویسید.

آزمون اختصاصی درس پنجم

بدون نیاز به وارد کردن مشخصات {نام، نام خانوادگی و ...}

« به نام خداوند جان و خرد - گزین برتر اندیشه بر نگذرد »

(سوالات درس به درس آزمون‌های هماهنگ کنونی نهایی ۱۴۰۱ و ۹۷ درس علوم اجتماعی) هویت اجتماعی (۱) -

بازه هواز هسو تجرسی ا ریماسی
نام طسراج سیدمحمدهادی روحانی
عشو
T1261T
باشید
همراه با نرم و پاستنامه تشریحی هر سوال

نقطه ۴۵۰۰
۱۴۰۳ / ۷ / ۴

* بازم بلعی هویت *	
درس ششم تا دهم	درس اول تا پنجم
هر درس ۳ نمره	هر درس ۴ نمره
هر درس ۳ نمره	مجموعاً ۵ نمره
هر درس ۳ نمره	هر درس ۱ نمره
هر درس ۳ نمره	هر درس ۱ نمره

* راهنما *	
مستقی	هشدارت
آزمون برگزار شده در داخل کشور	نهایی داخل
آزمون برگزار شده در خارج کشور	نهایی خارج
سوالاتی که طراح، تألیف کرده است	تألیفی
یک چهارم از یک نمره	۰/۲۵
تکرار سوال در نهایی‌های متعدد	نهایی تکرار (برای)

بانک تست جامع هویت اجتماعی نسخه بتا ۲

شامل ۳۰ امتحان نهایی [داخل و خارج]
بیش از ۶۰۰ سوال به همراه پاسخ تشریحی
تفکیک درس به درس {مناسب شب امتحان}

برای دانلود بانک تست بتا،
(روی عکس رو به رو کلیک کنید).

دانلود سریع: کلیک کنید



برای ورود به آزمون اختصاصی
روی این بخش کلیک کنید.



درس ششم: بازتولید هویت اجتماعی

شروع این درس، درباره تداوم هویت اجتماعی و پایان درس، در مورد تغییر هویت اجتماعی است.

گفتار ۱

درسنامه

هویت اجتماعی چگونه شکل می‌گیرد و تداوم می‌یابد؟

مقایسه فعالیت گروهی حیوانات و انسان‌ها

انسان‌ها	حیوانات
انسان برخلاف موجودات دیگر، به صورت غریزی نمی‌داند چه موقعیتی در جامعه دارد و در این موقعیت چه وظایفی برعهده اوست. انسان باید موقعیت خود را بشناسد. حقوق و تکالیف خود را یاد بگیرد و با عمل به آنها، هویت اجتماعی خود را شکل دهد.	در یک کندوی زنبور عسل چندین گروه زنبور وجود دارد هر گروه به صورت غریزی وظایف خود را انجام می‌دهد. غریزه، کنشی درونی در موجود زنده است که آن را به انجام دادن رفتارهای معینی وا می‌دارد از این رو خلاقیت و تنوعی در شیوه زندگی آنها به وجود نمی‌آید.

رابطه هر فرد با جامعه خود چگونه است؟

- هر فرد در جامعه‌ای متولد می‌شود که نسل‌های قبل از او آن را ساخته‌اند.
- این جامعه پس از تولد فرد، بخشی از هویت اجتماعی او را تعیین می‌کند.
- آن فرد را به عنوان یکی از اعضای خود به رسمیت می‌شناسد.
- برای او ویژگی‌هایی متناسب با موقعیتی که در آن قرار گرفته است، در نظر می‌گیرد.
- به عنوان مثال، می‌توان به صدور شناسنامه برای نوزادان اشاره کرد.

الزامات هر جامعه برای بقا و تداوم خود

- عقاید، ارزش‌ها و شیوه زندگی خود را به فرد آموزش می‌دهد.
- فرد نیز برای مشارکت در جامعه، این عقاید و ارزش‌ها و هنجارها را می‌آموزد.
- فرد شیوه زندگی در جامعه را فرا می‌گیرد.
- به تدریج، فرد با موقعیتش در جامعه و حقوق و تکالیفی که بر عهده دارد، آشنا می‌شود.

هر جامعه برای بقا و تداوم خود



اجتماعی

17

هویت



خانواده؛ اولین و مهمترین عامل آشنایی



- فرد با آموزش‌های اساسی و ماندگاری که در محیط خانواده می‌بیند،
- اولین و مهم‌ترین آشنایی‌ها را با جامعه‌ای که در آن متولد شده است، پیدا می‌کند.

جامعه پذیری ← فرایندی که هر

فرد برای مشارکت در زندگی اجتماعی دنبال می‌کند و مسیری که برای شکل دادن به هویت اجتماعی افراد طی می‌شود.

از دیگر عوامل
جامعه پذیری و
آشنایی افراد با
جامعه هستند

- * مدرسه
- * مسجد
- * مجالس علمی و مذهبی
- * گروه هم‌سالان
- * رسانه‌های جمعی

عدم پذیرش جامعه پذیری توسط برخی افراد جامعه، چه نتایجی را به دنبال دارد؟

- ممکن است برخی افراد به طور کامل جامعه پذیر نشوند.
- ممکن است برخی انسان‌ها هویتی را که جامعه برای آنها در نظر گرفته است، نپذیرند.
- همواره افرادی وجود دارند که از پذیرش عقاید و ارزش‌ها و هنجارهای اجتماعی، سرباز می‌زنند و به حقوق و تکالیف خود پایبند نیستند.
- کسانی که نقشی را که جامعه از آنها انتظار دارد، نمی‌پذیرند و رفتارهایی مخالف انجام می‌دهند.



پیشگیری از کژروی‌های اجتماعی

- هر جامعه‌ای علاوه بر جامعه‌پذیری، روش‌هایی برای پیشگیری از کژروی اجتماعی و کنترل آن را به کار می‌برد.
- کژروی اجتماعی ← کنش‌هایی که برخلاف عقاید، ارزش‌ها و هنجارهای جامعه هستند.

1 **تبلیغ و اقناع:** جامعه می‌کوشد تا از طریق آموزش، افراد را قانع کند که عقاید و ارزش‌های آن را بپذیرند.

2 **تشویق و پاداش:** جامعه به افرادی که مطابق ارزش‌ها و هنجارهای آن عمل می‌کنند، پاداش می‌دهد.

3 **تنبيه و مجازات:** جامعه کسانی را که دچار کژروی اجتماعی شده باشند، مجازات می‌کند.

روش‌های پیشگیری از
کژروی اجتماعی



جامعه ای که روش های مناسبی برای کنترل اجتماعی نداشته باشد

در معرض آسیب های بیشتری قرار می گیرد.

کنترل اجتماعی ← مجموعه فعالیت هایی

که برای پذیرش فرهنگ جامعه و انطباق افراد با انتظارات جامعه انجام می گیرند.

از جمله راهکارهای اسلام برای جامعه پذیری و کنترل اجتماعی ← امر به معروف و نهی از منکر است.

هویت اجتماعی چگونه تغییر می کند؟

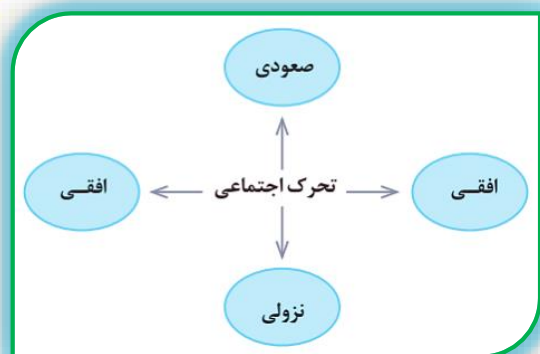
کسب هویت های اجتماعی جدید، با تغییراتی در موقعیت اجتماعی افراد همراه است؛

یعنی ← جایگاه فرد در جامعه یا یک گروه اجتماعی را تغییر می دهد.

افراد در بدو تولد، هویت اجتماعی انتسابی خود را به صورت انفعالی می پذیرند.

به تدریج با فعالیت هایشان هویت اکتسابی خود را به دست می آورند و متناسب با هویت اجتماعی جدیدشان، از موقعیت اجتماعی جدیدی برخوردار می شوند.

تحرک هویت اجتماعی افراد



تحرک اجتماعی ← جا به جایی افراد از

یک موقعیت اجتماعی به موقعیت اجتماعی دیگر

1 صعودی: از کارمندی به مدیریت

2 نزولی: از مدیریت به کارمندی

3 افقی: از کارمندی به کارمندی

انواع تحرک اجتماعی

اگر شخصی شغل خود را تغییر دهد اما شغل جدید، موقعیت اجتماعی او را تغییر ندهد.

اهمیت رتبه بندی

در همه کشورها رتبه بندی مشاغل وجود دارد، ولی این رتبه بندی در همه جا یکسان نیست.

برخی مشاغل در بعضی کشورها، اهمیت بیشتری دارند و در بعضی از کشورها کم اهمیت ترند.

باید به یاد داشته باشیم که *موقعیت اجتماعی افراد، صرفاً تابع مشاغل آنها نیست* بلکه به عوامل

دیگری مانند علم، ایمان، تقوا، هنر، مهارت و احترام نیز بستگی دارد.



اجتماعی

19

هویت



روى دادن تحرک اجتماعى ← تحرک اجتماعى براى يك فرد، گاه درون يك نسل و گاه در دو نسل اتفاق مى افتد.

گاه درون يك نسل {درون نسلى} ← يعنى براى يك فرد «در طول زندگى خودش» روى مى دهد.

- تحرک اجتماعى درون نسلى، يعنى تحرک فرد در ارتباط با نسل قبلى (پدر و مادر) و نسل بعدى (فرزندان و نوه ها) نيست. {فرد خودش و خودش}
- مثلاً: خانمى كه قبلاً معاون شركتس بوده و الان رئيس آن شركت شده است. پس تحرک او داخل نسل خودش بوده: نه نسبت به والدينش.
- مثال هاى ديگر: وزير يك كشور، از وزارت استعفا مى دهد. - معلم مدرسه، مدير مدرسه مى شود. {در همه مثال هاى درون نسلى، فقط يك شخص وجود دارد.}
- ♦ درون نسلى - صعودى: هنگامى كه موقعيت اجتماعى گذشته فرد بدتر بوده و موقعيت الان او، موقعيت بهترى است.
- ♦ درون نسلى - نزولى: هنگامى كه موقعيت قبلى او خوب اما در حال حاضر، در موقعيت بدترى به زندگى ادامه مى دهد.

گاه در دو نسل {ميان نسلى} ← يعنى براى يك فرد «نسبت به والدينش» اتفاق مى افتد.

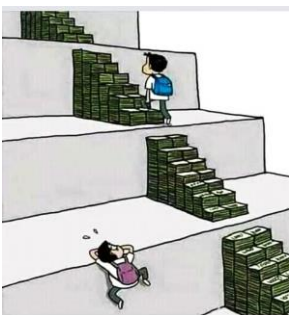
- تحرک اجتماعى ميان نسلى، يعنى دو يا سه نسل، مورد مقايسه قرار مى گيرند. و يك نسل اينجا معنايى ندارد. تحرک ميان دو يا سه نسل رخ مى دهد.
- مثلاً: پدر يا مادر فردى مهندس و پولدار هستند اما خود فرد دست فروشى مى کند. دو نسل، نسبت به هم تغيير کردند و متفاوت اند.
- مثال هاى ديگر: دکترى كه پدرش بىكار است. - کارآفرين و مؤسس کارخانه اى، خرج والدينش را كه شغل آزاد و درآمد كمى دارند، مى دهد.
- ♦ ميان نسلى - صعودى: هنگامى كه موقعيت اجتماعى نسل قبل بد باشد. اما نسل حاضر، در موقعيت بهترى قرار داشته باشد.
- ♦ ميان نسلى - نزولى: هنگامى كه موقعيت اجتماعى نسل قبل، خوب است. اما نسل حاضر، در موقعيت بدترى قرار دارد.

فرصت هاى پيش روى افراد براى تحرک اجتماعى و كسب هويت هاى جديد در جوامع مختلف، يكسان نيست

هر جامعه اى به تناسب عقايد و ارزش هاى خود،

- برخى تحرک هاى اجتماعى و تغييرات هويتى را تشويق مى کند.
- و برخى تحرک هاى اجتماعى و تغييرات هويتى را منع مى کند.
- برخى هويت ها را مى پذيرد.
- و برخى هويت ها را نمى پذيرد.

تحرک اجتماعى در جوامع مختلف بر اساس عقايد و ارزش هاى مختلف



□ جامعه اى كه قواعد و روابط آن بر اساس ارزش هاى اقتصادى است، تحرک اجتماعى را تنها براى كسانى ممكن مى سازد كه منابع ثروت را در اختيار دارند.

جامعه اى كه بر اساس ارزش هاى نژادى شكل مى گيرد،

- صرفاً براى يك نژاد خاص، امكان تحرک اجتماعى صعودى را فراهم مى آورد.

جامعه اى كه به ارزش هاى اقتصادى اهميت و اولويت مى دهد،

- تحرک اجتماعى صعودى را فقط براى كسانى كه ثروت دارند، ممكن مى سازد.

يك جامعه غير دينى

- به هويت دينى و معنوى افراد اجازه بروز و ظهور اجتماعى نمى دهد.

← جلوگيرى از تحصيل دختران با حجاب در برخى جوامع غربى

در يك جامعه دينى و معنوى

- هويت هاى كه ابعاد متعالى و الهى وجود انسان را ناپديده بگيرند، به رسميت شناخته نمى شوند.



گفت و گو کنید {صفحه ۴۸}

1 همواره در برخی از مشاغل و اصناف، عده ای از افراد هستند که به طور کامل و موفق جامعه‌پذیر نمی‌شوند و برخلاف هنجارهای پذیرفته شده جامعه عمل می‌کنند. کثروی‌های ممکن در برخی از مشاغل و اصناف را نام ببرید و در مورد راه‌های پیشگیری و کنترل آنها با هم گفت و گو کنید.

○ گرانی دارو، ویزیت نکردن افراد کم بضاعت، خرید و فروش نوبت عمل، برخورد دوگانه با مریض بی پول و ثروتمند. راه‌های درمان اینگونه مسائل، پرداختن دولت به بخش بهداشت عمومی و پزشکی در عین نظارت کامل و ارائه خدمات رایگان و کم هزینه به مردم می‌باشند.



گفت و گو کنید {صفحه ۵۲}

1 تغییرات هویتی تا چه زمانی مورد تأیید و تشویق جامعه قرار می‌گیرند و از چه زمانی با مخالفت جامعه و مجازات اجتماعی رو به رو می‌شوند؟

○ تغییرات هویتی تا هنگامی که با آرمان‌ها و ارزش‌های یک جامعه همراه باشد و در تقابل با آن قرار نگیرد و تقویت ارزش‌ها را در اولویت قرار دهد، تشویق می‌گردد و در صورتی که برخلاف باورها و ارزش‌های جامعه باشد با مخالفت جامعه رو به رو شده و اگر باعث انحراف جامعه از مسیرش گردد، با مجازات اجتماعی رو به رو می‌گردد.

- ① موقعیت اجتماعی افراد صرفاً تابع مشاغل آنها است.

★ **نهایی شهریور ۱۴۰۰** ★

✓ ☐ ☐
- ② خانواده، اولین و مهم‌ترین آشنایی‌هایی فرد با جامعه‌ای که در آن متولد می‌شود را فراهم می‌کند.

★ **نهایی خرداد ۹۹** ★

✓ ☐ ☐
- ③ تحرک اجتماعی همیشه درون یک نسل؛ یعنی برای یک فرد در طول زندگی خودش اتفاق می‌افتد.

★ **نهایی دی ۹۷** ★

✓ ☐ ☐
- ④ فرزند کارمندی که مدیر شده، تحرک اجتماعی درون نسلی صعودی پیدا کرده است.

★ **نهایی خرداد ۱۴۰۲** ★

✓ ☐ ☐
- ⑤ کسب هویت‌های اجتماعی جدید، با تغییراتی در موقعیت اجتماعی افراد همراه است.

✓ ☐ ☐
- ⑥ در همه کشورهای رتبه‌بندی مشاغل وجود دارد و این رتبه‌بندی در همه جا یکسان است.

★ **نهایی دی ۹۹** ★

✓ ☐ ☐
- ⑦ مدرسه، اولین و مهم‌ترین عامل آشنایی فرد با جامعه است.

✓ ☐ ☐
- ⑧ جامعه‌ای که براساس ارزش‌های نژادی شکل می‌گیرد، برای هر نژاد خاصی امکان تحرک اجتماعی صعودی را فراهم می‌آورد.

★ **مدارس خارج کشور** ★

✓ ☐ ☐
- ⑨ اگر شخصی شغل خود را تغییر دهد اما شغل جدید، موقعیت اجتماعی او را تغییر ندهد، تحرک اجتماعی نزولی دارد.

✓ ☐ ☐
- ⑩ انسان با شناخت موقعیت خود، یاد گرفتن حقوق و تکالیف خود و با عمل به آنها، هویت اجتماعی خود را شکل دهد.

✓ ☐ ☐
- ⑪ جامعه افرادی را که مطابق ارزش‌ها و هنجارهای آن عمل می‌کنند، مجازات می‌کند.

✓ ☐ ☐
- ⑫ تغییر شغل از مدیریت به کارمندی در یک شرکت، تحرک اجتماعی صعودی است.

✓ ☐ ☐

۱ اگر شخصی شغل خود را تغییر دهد اما شغل جدید، موقعیت اجتماعی او را تغییر ندهد، ★ **نهایی شهریور ۹۹** ★
تحرک اجتماعی دارد.

۱ میان نسلی نزولی ☒ افقی ☐ ۳ درون نسلی صعودی ☐ ۴ نزولی ☐

۲ فرد با آموزش‌های اساسی و ماندگاری که در می‌بیند، اولین و مهم‌ترین ★ **نهایی خرداد ۹۹** ★
آشنایی‌ها را با جامعه‌ای که در آن متولد شده است، پیدا می‌کند.

۱ مدرسه ☐ ۲ مسجد ☐ خانواده ☒ ۴ خانواده و مدرسه ☐

۳ به فرایندی که هر فرد برای مشارکت در زندگی اجتماعی دنبال می‌کند و مسیری ★ **نهایی شهریور ۱۴۰۱** ★
که برای شکل دادن به هویت اجتماعی خود دنبال می‌کند، چه می‌گویند؟ ★ **نهایی خرداد ۹۸** ★

۱ ارزش اجتماعی ☐ ۲ هویت اجتماعی ☐ ۳ کنترل اجتماعی ☒ ۴ جامعه پذیری ☐

۴ هر جامعه‌ای به تناسب های خود، برخی تحرک‌های اجتماعی و تغییرات هویتی را منع می‌کند.

☒ عقاید و ارزش ☐ ۲ تنبیه و مجازات ☐ ۳ تبلیغ و اقناع ☐ ۴ پیشگیری و منع ☐

۵ مجموعه فعالیت‌هایی که برای پذیرش فرهنگ جامعه و انطباق افراد با انتظارات جامعه انجام می‌گیرند.

۱ جامعه پذیری ☐ ۲ تشویق و پاداش ☐ ۳ تحرک اجتماعی ☒ ۴ کنترل اجتماعی ☐

۶ اگر بگوییم: «امیر کبیر به صدر اعظمی دربار رسید» از کدام تحرک اجتماعی صحبت کرده‌ایم؟

۱ افقی ☐ ۳ میان نسلی نزولی ☐ ۴ نزولی ☐ صعودی ☒

۷ هر جامعه‌ای روش‌های "تبلیغ و اقناع، تشویق و پاداش، تنبیه و مجازات" را ★ **نهایی دی ۹۸** ★
برای به کار می‌گیرد.

۱ آموزش مناسب شهروندی ☐ پیشگیری از کژروی اجتماعی ☒

۳ ایجاد تنوع گروه‌های فرهنگی ☐ ۴ ایجاد فرهنگ واحد و یکسان ☐

★ نهایی خرداد ۱۴۰۱ ★

8 کدام گزینه صحیح نیست؟

✓ فرآیند جامعه پذیری همواره با موفقیت همراه است.

2 یکی از روش‌های پیشگیری از کژروی اجتماعی، تبلیغ و اقناع است.

3 جامعه افرادی را که مطابق ارزش‌ها و هنجارهای جامعه عمل نکنند، مجازات می‌کند.

4 همواره افرادی هستند که به حقوق و تکالیف خود پایبند نیستند و رفتارهای مخالف انجام می‌دهند.

9 امر به معروف و نهی از منکر، در کدام فرآیندهای اجتماعی نقش مهمی دارند؟

1 جامعه پذیری - تنبیه و مجازات

2 کنترل اجتماعی - تشویق و پاداش

✓ کنترل اجتماعی - جامعه پذیری

4 جامعه پذیری - تشویق و پاداش

10 با توجه به شکل، چند مورد از عبارات زیر صحیح است؟

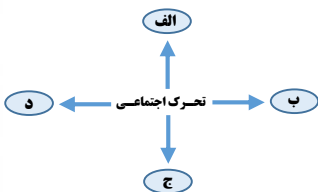
(A) وقتی مدیر یک شرکت عزل شود، تحرک اجتماعی ج را داشته است.

(B) اگر کارمند یک شرکت، کارمند شرکت دیگری شود، تحرک اجتماعی ب را داشته است.

(C) اگر بگویم امیرکبیر به صدراعظمی دربار رسید، یعنی تحرک اجتماعی او، تحرک د بوده است.

(D) رئیس جمهور یک کشور به کار خود پایان می‌دهد و کار دیگری را عهده‌دار می‌شود. تحرک اجتماعی او، تحرک الف است.

(E) مدیرکل یک شرکت تعاونی، از کارش برکنار می‌شود و بلافاصله در شرکت دیگری مدیرکل می‌شود. تحرک اجتماعی او، تحرک پ می‌باشد.



1 چهار مورد ✓ سه مورد 3 دو مورد 4 یک مورد

11 کدام یک از تحرک‌های اجتماعی زیر، از نوع «میان نسلی - صعودی» است؟

1 کسی که دست‌فروش است اما والدین او مهندس هستند. 2 معاون شرکتی، رئیس آن می‌شود.

3 وزیر یک کشور، از وزارت استعفا می‌دهد. ✓ دکتری که پدرش بیکار است.

12 مثال‌های «جوان بیکاری که کارآفرین شده است» و «فرزند وزیری که کارمند شده است» به ترتیب بیانگر کدام نوع تحرک اجتماعی هستند؟

★ نهایی شهریور ۱۴۰۲ ★

1 نزولی میان نسلی - صعودی درون نسلی 2 نزولی درون نسلی - صعودی میان نسلی

3 صعودی درون نسلی - نزولی درون نسلی ✓ صعودی درون نسلی - نزولی میان نسلی

- ① جامعه ای که روش های مناسبی برای **کنترل اجتماعی** نداشته باشد، در معرض آسیب های بیشتری قرار می گیرد.
 ☆ نهایی خرداد ۱۴۰۱ ☆ ☆ نهایی دی ۱۴۰۱ ☆
 ☆ نهایی دی ۹۹ ☆ ☆ مدارس خارج کشور ☆
- ② به جابه جایی افراد از یک موقعیت اجتماعی به موقعیت اجتماعی دیگر، **...تحرک اجتماعی...** می گویند.
 ☆ نهایی شهریور ۱۴۰۱ ☆
- ③ فرد با آموزش های اساسی و ماندگاری که در **خانواده** می بیند، اولین و مهم ترین آشنایی ها را با جامعه ای که در آن متولد شده است، پیدا می کند.
- ④ افراد در بدو تولد، هویت اجتماعی **...انتسابی...** خود را به صورت انفعالی می پذیرند.
 ☆ نهایی خرداد ۹۹ ☆ ☆ نهایی خرداد ۱۴۰۰ ☆
- ⑤ تحرک اجتماعی گاه درون یک نسل و گاه **در دو نسل** اتفاق می افتد.
 ☆ نهایی دی ۹۸ ☆
- ⑥ کارمند یک اداره وقتی مدیر می شود، تحرک اجتماعی **...صعودی...** داشته است.
 ☆ نهایی خرداد ۹۸ ☆
- ☆ نهایی شهریور ۹۸ ☆ ☆ نهایی شهریور ۹۹ ☆
- ⑦ امر به معروف و نهی از منکر، از جمله راهکارهای اسلام برای جامعه پذیری **کنترل اجتماعی** است.
- ⑧ در یک جامعه دینی و معنوی، هویت هایی که ابعاد **...متعالی...** و **...الهی...** وجود انسان را نادیده بگیرند، به رسمیت شناخته نمی شوند.
- ⑨ کسب هویت های اجتماعی جدید، با تغییراتی در **...موقعیت اجتماعی...** افراد همراه است.
 ☆ نهایی شهریور ۱۴۰۲ ☆
- ⑩ جامعه ای که روش های مناسبی برای کنترل اجتماعی نداشته باشد، **تداوم** و **بقای آن** تهدید می شود.
- ⑪ برای هر یک از موارد زیر، یک مثال بنویسید.
 الف) تنبیه و مجازات: **جریمه شدن راننده متخلف توسط پلیس**
 ب) تحرک اجتماعی نزولی: **مدیر یک اداره عزل می شود و به عنوان کارمند همان اداره فعالیت می کند.**
 ج) تحرک اجتماعی صعودی: **کارمند یک اداره مدیر کل آن اداره می شود.**
 د) جامعه پذیری: **آموزش اصول شهروندی به مردم توسط رسانه های جمعی و مدرسه**

① **تحرك اجتماعى:** به جابه جايى افراد از يك موقعيت اجتماعى به موقعيت

اجتماعى ديگر، تحرك اجتماعى گفته مى شود. ★ **نهایی دی ۹۷** ★ ★ **نهایی خرداد ۹۸** ★

② **کژروی اجتماعى:** کنش هايى که برخلاف عقايد، ارزش ها و هنجارهاي جامعه هستند.

★ **مدارس خارج کشور** ★ **نهایی دی ۹۷** ★ **نهایی خرداد ۹۸** ★ **نهایی شهریور ۹۸** ★ **نهایی دی ۱۴۰۱** ★

③ **جامعه پذيرى:** فرايندى که هر فرد براى مشارکت در زندگى اجتماعى دنبال مى کند و مسيرى

★ **نهایی شهریور ۱۴۰۱** ★

که افراد براى شکل دادن به هویت اجتماعى خودشان طى مى کنند. ★ **نهایی دی ۱۴۰۰** ★

④ **کنترل اجتماعى:** مجموعه فعاليت هايى که براى پذيرش فرهنگ جامعه و انطباق

افراد با انتظارات جامعه انجام مى گيرند. {جامعه اى که روش هاي مناسبى براى کنترل اجتماعى نداشته

باشد در معرض آسيب هاي بيشتري قرار مى گيرد و تداوم و بقاى آن تهديد مى شود.} ★ **نهایی شهریور ۱۴۰۲** ★

⑤ **تحرك اجتماعى افقى:** اگر شخصى شغل خود را تغيير دهد اما شغل جديد،

موقعيت اجتماعى او را تغيير ندهد، تحرك اجتماعى او افقى بوده است.

⑥ **براى هر يك از موارد زير، يك مثال از مشاهير ايران بنويسيد.**

○ **تحرك اجتماعى صعودى:** رسيدن امير کبير به مقام صدر اعظمى دربار

○ **تشويق و پاداشي:** ارسال چندين محموله سکه و جوايز ارزشمند به باغ فردوسى {اما} بعد از مرگ او

⑦ **هر يك از روش هاي پيشگيرى کژروى هاي اجتماعى زير را تعريف کنيد.**

○ **تبليغ و اقناع:** جامعه مى کوشد تا از طريق آموزش، افراد را قانع کند که عقايد و ارزش هاي آن را پذيرند.

○ **تنبيه و مجازات:** جامعه کسانى را که دچار کجروى اجتماعى شده باشند، مجازات مى کند.

① جامعه برای پیشگیری از کژروی‌های اجتماعی و کنترل آن‌ها، چه روش‌هایی را

به کار می‌گیرد؟

★ **نهایی دی ۹۷** ★ **نهایی خرداد ۹۹** ★ **نهایی خرداد ۱۴۰۲** ★

★ **نهایی شهریور ۹۸** ★ **نهایی شهریور ۱۴۰۰** ★

★ **نهایی شهریور ۹۹** ★ **نهایی خرداد ۱۴۰۰** ★

★ **نهایی خرداد ۹۸** ★ **نهایی شهریور ۱۴۰۱** ★

① تبلیغ و اقناع

② تشویق و پاداش

③ تنبیه و مجازات

روش‌های پیشگیری
از کژروی اجتماعی

② کارمندی که از یک بخش اداره به بخش دیگر منتقل می‌شود، چه نوع تحرک اجتماعی دارد؟

★ **نهایی خرداد ۱۴۰۰** ★

{ تحرک اجتماعی افقی } - زیرا تغییر شغل او، موقعیت اجتماعی‌اش را تغییر نداده است.

③ توضیح دهید و مثال بزنید که فرصت‌های پیش روی افراد برای تحرک اجتماعی و کسب

هویت‌های جدید در جوامع مختلف، یکسان نیست.

★ **نهایی خرداد ۱۴۰۱** ★

★ **نهایی دی ۹۸** ★ **نهایی خرداد ۹۹** ★ **نهایی شهریور ۹۹** ★ **نهایی دی ۹۹** ★

هر جامعه‌ای به تناسب عقاید و ارزش‌های خود، برخی تحرک‌های اجتماعی و تغییرات هویتی را تشویق و برخی دیگر را منع می‌کند. برخی هویت‌ها را می‌پذیرد و برخی دیگر را نمی‌پذیرد. مثلاً جامعه‌ای که براساس ارزش‌های نژادی شکل می‌گیرد، صرفاً برای یک نژاد خاص، امکان تحرک اجتماعی صعودی را فراهم می‌آورد.

④ راهکارهای اسلام را برای جامعه‌پذیری و کنترل اجتماعی نام ببرید. ★ **نهایی دی ۹۸** ★

از جمله راهکارهای اسلام برای جامعه‌پذیری و کنترل اجتماعی ← امر به معروف و نهی از منکر است.

⑤ برای تحرک اجتماعی نزولی مثال بزنید. ★ **نهایی خرداد ۱۴۰۱** ★

مدیر یک اداره وقتی از مدیریت عزل شود و به صورت یک کارمند عادی به کار خود ادامه دهد.

⑥ عواملی که افراد را جامعه‌پذیر می‌کند را نام ببرید. اولین و مهم‌ترین آن‌ها چیست؟

خانواده، مدرسه، مسجد، گروه هم سالان، رسانه‌های جمعی، مجالس علمی و مذهبی
خانواده؛ اولین و مهم‌ترین عامل آشنایی فرد با جامعه است.

⑦ انسان چگونه می‌تواند هویت اجتماعی خود را شکل دهد؟

انسان باید موقعیت خود را بشناسد. حقوق و تکالیف خود را یاد بگیرد و با عمل به آن‌ها، هویت اجتماعی خود را شکل دهد.

8) جامعه‌ای که روش‌های مناسبی برای کنترل اجتماعی ندارد با چه پیامدهایی روبه‌روست؟

○ در معرض آسیب‌های بیشتری قرار می‌گیرد. ○ دوام و بقای آن تهدید می‌شود.

9) موقعیت اجتماعی افراد به چه عواملی بستگی دارد؟

شغل، علم، ایمان، تقوا، هنر، مهارت و احترام

10) چرا اعضای جامعه نمی‌توانند هر نوع هویت اجتماعی را کسب کنند؟

در این سوال، معلم شغل خود را تغییر داده اما این شغل جدید، موقعیت اجتماعی او را تغییر نداده است. پس معلم تحرک اجتماعی افقی داشته است.

11) آیا فرآیند جامعه‌پذیری، همواره موفق است؟ توضیح دهید.

خیر، فرایند جامعه‌پذیری همواره با موفقیت همراه نیست و ممکن است برخی افراد به طور کامل جامعه‌پذیر نشوند. این افراد از پذیرش عقاید و ارزش‌ها و هنجارهای اجتماعی سر باز می‌زنند، به حقوق و تکالیف خود پایبند نیستند، نقشی را که جامعه از آن‌ها انتظار دارد نمی‌پذیرند و رفتارهایی مخالف با آن را انجام می‌دهند.

12) تحرک اجتماعی درون نسلی و تحرک اجتماعی میان نسلی را تعریف کنید.

تحرک اجتماعی درون نسلی، یعنی تحرکی که برای یک فرد «در طول» مدارس خارج کشور ★ زندگی خودش» روی می‌دهد. برای مثال، معلم یک مدرسه، مدیر آن می‌شود.
تحرک اجتماعی میان نسلی، یعنی تحرکی که برای یک فرد «نسبت به والدینش» اتفاق می‌افتد. برای مثال، شخصی پزشک است اما فرزند معتاد یا مواد فروش دارد.

13) جوامع مختلف بر چه اساسی برخی تحرکات هویتی را تشویق و برخی را منع می‌کنند؟

به تناسب عقاید و ارزش‌های خود ★ نهایی خرداد ۱۴۰۲ ★

14) صدور شناسنامه برای نوزاد، به کدام بخش از هویت او اشاره دارد؟
هویت اجتماعی ★ مدارس خارج کشور ★

15) در جهان دینی و معنوی، چه هویت‌هایی به رسمیت شناخته نمی‌شوند؟

هویت‌هایی که ابعاد متعالی و الهی انسان را نادیده بگیرند.

بدون نیاز به وارد کردن مشخصات {نام، نام خانوادگی و ...}



شامل ۳۰ امتحان نهایی [داخل و خارج]
بیش از ۶۰۰ سوال به همراه پاسخ تشریحی
تفکیک درس به درس {مناسب شب امتحان*}

دانلود سریع: کلیک کنید

QUESTION

مهر
۱۴۰۲
طرح سالانه
درس هویت اجتماعی

مناسب برای معلمان و دانش آموزان


با سلام و عرض و ادب و احترام
به معلمین گرامی و دانش آموزان
عزیز. در فایل روبه‌رو، طرح‌ها
و پیشنهادهایی در زمینه تدریس
هر چه بهتر و روان‌تر کتاب در
طول سال سرنوشت ساز دوازدهم،
ارائه و عنوان شده است.

روی عکس رو به رو کلیک کنید.

دانلود سریع: کلیک کنید

برای ورود به آزمون اختصاصی
روی این بخش کلیک کنید.



	تاریخ: ۱۴۰۲/.../...	به نام او که هر چه خواهد توانا	آزمون جمع‌بندی دروس ۵ و ۶ {هویت اجتماعی}
	ساعت: ... : ...	اداره کل آموزش و پرورش استان خراسان رضوی	نام و نام خانوادگی:
	زمان: ... دقیقه	آموزش و پرورش ناحیه ۷ مشهد مقدس	پایه دوازدهم تجربی / ریاضی
	نمره کل: ۲۰ نمره	کانال @T1261T	نام طراح: سیدمحمد مهدی روحانی

ردیف	بارم	شنوایان گوش‌ها، گوشی است که پند و اندرز را بشنود و پذیرا شود. (امام علی (ع))																																
۱	۳	<p>در عبارات زیر، موارد صحیح و غلط را مشخص نمایید:</p> <p>الف) موقعیت اجتماعی افراد صرفاً تابع مشاغل آنها است.</p> <p>ب) هر جامعه‌ای بر اساس هویت خود، با طبیعت و بدن آدمی تعامل می‌کند.</p> <p>پ) فرزند کارمندی که مدیر شده، تحرک اجتماعی درون نسلی صعودی پیدا کرده است.</p> <p>ت) در همه کشورهای رتبه بندی مشاغل وجود دارد و این رتبه بندی در همه جا یکسان است.</p> <p>ث) جمله «جوان مومن امیدوار پر تلاش دانش دوست، موفق خواهد شد.» نشانگر ارتباط بعد نفسانی بر اجتماعی است.</p> <p>ج) فرهنگ متجدد، با بعضی ویژگی‌های اخلاقی که در ارتباط با آرمان‌ها و ارزش‌های معنوی آن شکل می‌گیرند، ناسازگار است.</p>																																
۲	۲	<p>جاهای خالی را با عبارات مناسب پر کنید:</p> <p>الف: مهم‌ترین مسأله بشری است.</p> <p>ب: کسب هویت‌های اجتماعی جدید، با تغییراتی در افراد همراه است.</p> <p>ج: امر به معروف و نهی از منکر، از راهکارهای اسلام برای و کنترل اجتماعی است.</p> <p>د: در جامعه قبیله‌ای، هویت اجتماعی افراد، اغلب بر اساس در قبیله مشخص می‌شود.</p>																																
۳	۲.۵	<p>سوالات چهار گزینه ای:</p> <p>۱- با توجه به جدول زیر، چند ردیف به درستی علامت گذاری شده است؟</p> <table><tr><th>ردیف</th><th>ویژگی</th><th>فردی</th><th>اجتماعی</th><th>اکتسابی</th><th>انتسابی</th><th>ثابت</th><th>متغیر</th></tr><tr><td>۱-</td><td>فوتبالیست</td><td></td><td>✓</td><td>✓</td><td></td><td></td><td>✓</td></tr><tr><td>۲-</td><td>ورزشکار</td><td>✓</td><td></td><td>✓</td><td></td><td></td><td>✓</td></tr><tr><td>۳-</td><td>رنگ چشم آبی</td><td>✓</td><td></td><td>✓</td><td></td><td>✓</td><td></td></tr></table> <p>الف) دو ردیف ب) سه ردیف ج) یک ردیف د) هیچکدام</p> <p>۲- مجموعه فعالیت‌هایی که برای پذیرش فرهنگ جامعه و انطباق افراد با انتظارات جامعه انجام می‌گیرند.</p> <p>الف) جامعه پذیری ب) تشویق و پاداش ج) تحرک اجتماعی د) کنترل اجتماعی</p> <p>۳- با توجه به شکل، چند مورد از عبارات زیر صحیح است؟</p> <p>(A) وقتی مدیر یک شرکت عزل شود، تحرک اجتماعی ج را داشته است.</p> <p>(B) اگر کارمند یک شرکت، کارمند شرکت دیگری شود، تحرک اجتماعی ب را داشته است.</p> <p>(C) اگر بگویم امیرکبیر به صدراعظمی دربار رسید، یعنی تحرک اجتماعی او، تحرک د بوده است.</p> <p>(D) رئیس جمهور یک کشور به کار خود پایان می‌دهد و کار دیگری را عهده‌دار می‌شود. تحرک اجتماعی او، تحرک الف است.</p> <p>(E) مدیرکل یک شرکت تعاونی، از کارش برکنار می‌شود و بلافاصله در شرکت دیگری مدیرکل می‌شود. تحرک اجتماعی او، تحرک پ می‌باشد.</p> <div><p>الف ب ج د</p><p>تحرک اجتماعی</p></div> <p>الف) چهار مورد ب) سه مورد ج) دو مورد د) یک مورد</p>	ردیف	ویژگی	فردی	اجتماعی	اکتسابی	انتسابی	ثابت	متغیر	۱-	فوتبالیست		✓	✓			✓	۲-	ورزشکار	✓		✓			✓	۳-	رنگ چشم آبی	✓		✓		✓	
ردیف	ویژگی	فردی	اجتماعی	اکتسابی	انتسابی	ثابت	متغیر																											
۱-	فوتبالیست		✓	✓			✓																											
۲-	ورزشکار	✓		✓			✓																											
۳-	رنگ چشم آبی	✓		✓		✓																												
ردیف	بارم	ادامه سوالات در صفحه دوم»																																

ردیف	ادامه سؤالات	بارم
	<p>۴- تحرک اجتماعی کسی که دستفروش است اما والدین او مهندس هستند، از نوع ... و این تحرک، یک تحرک ... است.</p> <p>الف) درون نسلی - نزولی ب) میان نسلی - صعودی ج) میان نسلی - نزولی د) درون نسلی - صعودی</p> <p>۵- با توجه به تأثیر ابعاد هویت بر یکدیگر، چند مورد از عبارات زیر صحیح است؟</p> <p>A) «درمان سرطان با کمک گرفتن از روحیه قوی» بیانگر تأثیر بعد نفسانی بر جسمانی هویت است.</p> <p>B) «یک انسان با تقوا، جهانی را تغییر می‌دهد.» این جمله، نشانگر تأثیر بعد نفسانی بر بعد اجتماعی هویت است.</p> <p>C) جمله «جهان اجتماعی، مانع شکوفایی برخی اخلاقیات می‌شود.» نشانگر تأثیر بعد اجتماعی بر جسمانی هویت است.</p> <p>D) جمله «شرافت و وقار و سلحشوری، از ویژگی‌های صحرانشینان است.» تأثیر بعد جسمانی بر نفسانی هویت را نشان می‌دهد.</p> <p>E) جمله «جوان مؤمن امیدوار پر تلاش پراکنجه دانش دوست، موفق خواهد شد.» نشانگر تأثیر بعد اجتماعی بر جسمانی هویت است.</p> <p>F) «برخی بیماری‌های جسمانی، به کمک قوای روانی درمان می‌شوند.» نمایانگر تأثیر ابعاد اجتماعی و جسمانی هویت بر یکدیگر است.</p> <p>G) جمله «ترشح بیش از اندازه غده تیروئید، موجب عصبانی شدن انسان‌ها می‌شود.» نشانگر تأثیر بعد نفسانی بر جسمانی هویت است.</p> <p>الف) چهار مورد ب) سه مورد ج) پنج مورد د) دو مورد</p>	
۴	توضیح دهید و مثال بزنید که فرصت‌های پیش روی افراد برای تحرک اجتماعی و کسب هویت‌های جدید در جوامع مختلف، یکسان نیست.	۲
۵	هویت اجتماعی در جوامع سرمایه داری و دینی، بر چه اساسی تعیین می‌شوند؟	۱
۶	صدور شناسنامه برای نوزاد، به کدام بخش از هویت او اشاره دارد؟	۰.۵
۷	آیا فرآیند جامعه‌پذیری همواره با موفقیت همراه است؟ توضیح دهید.	۱.۵
۸	راهکارهای اسلام را برای جامعه‌پذیری و کنترل اجتماعی نام ببرید.	۱
۹	وجود نظرات متفاوت درباره هویت، نشانه چیست؟	۱
۱۰	کژروی اجتماعی را تعریف کرده و بگویید چه روش‌هایی برای پیشگیری از آن در جوامع به کار برده می‌شود.	۱.۵
۱۱	نگاه فرهنگ جدید غرب و فرهنگ اسلام را به طبیعت و بدن انسان مقایسه کنید.	۲
۱۲	ویژگی‌های هویتی اکتسابی و انتسابی را با مثال مقایسه کنید.	۲

به نام او که هر چه خواهد تواند!

پاسخنامه آزمون جمع‌بندی دروس ۵ و ۶ پایه دوازدهم تجربی / ریاضی ساعت امتحان: ... : ... زمان: ... دقیقه
 کلاس ۱۲۶۱ علوم تجربی نام طراح: سید محمد مهدی روحانی تاریخ امتحان: .../.../۱۴۰۲

ردیف	پاسخنامه سؤالات	بارم
۱	الف) نادرست درس ۶ ب) درست درس ۵ پ) نادرست درس ۶ ت) نادرست درس ۶ ث) درست درس ۵ ج) نادرست درس ۵	۳
۲	الف) هویت درس ۵ ب) موقعیت اجتماعی درس ۶ ج) جامعه‌پذیری درس ۶ د) جایگاه آنها درس ۵	۲
۳	۱- گزینه «الف»: دو ردیف درس ۵ ۲- گزینه «د»: کنترل اجتماعی درس ۶ ۳- گزینه «ب»: سه مورد درس ۶ ۴- گزینه «ج»: میان نسلی - نزولی درس ۶ ۵- گزینه «ب»: سه مورد درس ۵	۲.۵
۴	هر جامعه ای به تناسب عقاید و ارزش‌های خود، برخی تحرک‌های اجتماعی و تغییرات هویتی را تشویق و برخی دیگر را منع می‌کند. برخی هویت‌ها را می‌پذیرد و برخی دیگر را نمی‌پذیرد. مثلاً جامعه‌ای که براساس ارزش‌های نژادی شکل می‌گیرد، صرفاً برای یک نژاد خاص، امکان تحرک اجتماعی صعودی را فراهم می‌آورد. درس ۶	۲
۵	در جامعه سرمایه داری، هویت اجتماعی افراد، بیشتر به دارایی و توان اقتصادی آنها وابسته است. درس ۵ در جامعه دینی (مانند اسلام)، هویت اجتماعی افراد، بر اساس عقاید و ارزش‌هایی تعیین می‌شود که آن دین، محترم می‌شمارد.	۱
۶	هویت اجتماعی درس ۶	۰.۵
۷	خیر. ممکن است برخی افراد به طور کامل جامعه‌پذیر نشوند و هویتی که جامعه برای آنها در نظر گرفته را نپذیرند. همواره افرادی هستند که از پذیرش عقاید و ارزش‌ها و هنجارهای اجتماعی سر باز می‌زنند، به حقوق و تکالیف خود پایبند نیستند، نقشی را که جامعه از آنها انتظار دارد، نمی‌پذیرند و رفتارهایی مخالف را انجام می‌دهند. درس ۶	۱.۵
۸	از جمله راهکارهای اسلام برای جامعه‌پذیری و کنترل اجتماعی، امر به معروف و نهی از منکر است. درس ۶	۱
۹	وجود نظرات متفاوت درباره هویت، نشانه این است که امکان خطا و اشتباه در شناخت هویت وجود دارد. درس ۵	۱
۱۰	به کنش‌هایی که برخلاف عقاید، ارزش‌ها و هنجارهای جامعه هستند، کژروی اجتماعی می‌گویند. روش‌های پیشگیری از کژروی اجتماعی: ۱- تبلیغ و اقناع ۲- تشویق و پاداش ۳- تنبیه و مجازات درس ۶	۱.۵
۱۱	نگاه دنیوی جدید غرب هر گونه دخل و تصرفی را در طبیعت و بدن مجاز می‌داند. در فرهنگ اسلام انسان خلیفه خداوند است و وظیفه عمران و آبادانی طبیعت را بر عهده دارد؛ یعنی حق ندارد برخلاف اراده حکیمانه الهی در طبیعت و بدن خود تصرفاتی انجام دهد. درس ۵	۲
۱۲	انتسابی: ما در شکل‌گیری بعضی ویژگی‌های هویتی نقشی نداریم. مانند: مکان یا زمان تولد / دختر یا پسر بودن یا ... {هر مثال صحیح دیگر نمره دارد} اکتسابی: بسیاری از ویژگی‌های هویتی را خودمان شکل می‌دهیم یا در شکل‌گیری آنها نقش و سهم زیادی داریم. مانند: صفات اخلاقی و روانی درس ۵	۲
سوال	پیروز باشید * @T1261T	بارم

THANK YOU!

از توجه شما به این اثر، صمیمانه متشکرم ★

آماده پیشنهادات و انتقادات ارزنده شما هستم.



تهیه و تنظیم: {دانشجو}

سید محمد مهدی روحانی

آیدی کانال در تلگرام

و اینستا: @T1261T

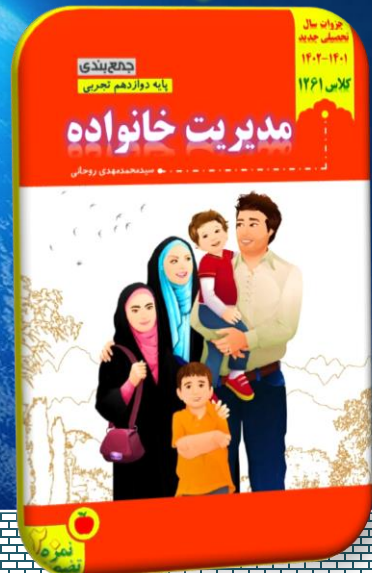
انتشار اولیه - آپدیت ۳:

۱۳۹۹/۰۷/۰۴ - ۱۴۰۲/۰۷/۰۴

هدف انتشار چنین جزوه ای، ارتقای کیفیت تدریس دبیران گرامی و بالا رفتن نمرات دانش آموزان عزیز بوده که به صورت رایگان در دسترس همه قرار گرفته است و هزینه ای ندارد. شما می توانید با دعای خیر برای ما و با حمایت از ما {پرداخت مبلغ ۲۵ هزار تومان} از طریق کلیک بر روی قسمت «حمایت از ما» شکل روبه رو، ما را در ساختن جزواتی این چنینی یاری نمایید. ♥



برای دریافت و دریافت فایل طرح سالانه هویت اجتماعی، جزوات آمادگی دفاعی، مدیریت خانواده و سوالات نهایی، روی نمکس هر جزوه کلیک نمایید.



برای دریافت فایل PDF همه کتب درسی روی این بخش کلیک کنید.

برای دریافت سوالات نهایی سال های اخیر روی این بخش کلیک کنید.