

## ...پرسش‌های چهارگزینه‌ای پایه دهم...

### درس اول: جغرافیا، علمی برای زندگی بهتر

۱- واژه جغرافیا اولین بار توسط چه کسی مورد استفاده قرار گرفت و از نظر وی تعریف جغرافیا کدام است؟

- (۱) اراتوستن - علم بررسی روابط متقابل انسان و محیط  
 (۲) هرودوت - علم بررسی روابط متقابل انسان و محیط  
 (۳) اراتوستن - مطالعه زمین به عنوان جایگاه انسان  
 (۴) هرودوت - مطالعه زمین به عنوان جایگاه انسان

۲- واژه جغرافیا شامل کلمات GEO به معنای ..... و GRAPHY به معنای ..... است.

- (۱) دانش - ترسیم و توصیف (۲) زمین - ترسیم و توصیف  
 (۳) دانش - محیط (۴) زمین - محیط

۳- امروزه بسیاری از جغرافی‌دانان عقیده دارند، هدف از مطالعات جغرافیایی چیست؟

- (۱) یافتن پاسخ‌های جغرافیایی  
 (۲) بهبود زندگی انسان  
 (۳) کشف روابط متقابل انسان و محیط  
 (۴) یافتن راه‌های بهره‌وری مناسب از طبیعت

۴- کدام یک از گزینه‌های زیر در ارتباط با مفهوم «جغرافیا» نادرست است؟

- (۱) امروزه بسیاری اعتقاد دارند جغرافیا، آن قسمت از علوم بشری است که به انسان کمک می‌کند با ویژگی‌های طبیعی و انسانی و روابط آن‌ها در محیط آشنا شود.  
 (۲) بین جغرافیا و سایر رشته‌ها ارتباط وجود دارد و جغرافیا با کمک گرفتن از سایر علوم به سوالات خود پاسخ می‌دهد.  
 (۳) علم جغرافیا از یافته‌های علوم دیگر استفاده کرده و با دید همه‌جانبه مطالعات خود را انجام می‌دهد.  
 (۴) اطلاع از مفاهیم پایه‌ای هر علم برای درک آن لازم است؛ مهم‌ترین مفاهیم جغرافیا عبارتند از: انسان و محیط.  
 ۵- با توجه به ارتباط بین علوم و فنون مختلف جغرافیایی هر یک از علوم زیر به ترتیب در کدام حوزه جای می‌گیرند؟

«ژئومورفولوژی - کارتوگرافی - جغرافیای شهری»

- (۱) فنون جغرافیایی - جغرافیای طبیعی - جغرافیای طبیعی  
 (۲) فنون جغرافیایی - فنون جغرافیایی - فنون جغرافیای طبیعی  
 (۳) جغرافیای طبیعی - فنون جغرافیایی - جغرافیای انسانی  
 (۴) جغرافیای طبیعی - جغرافیای طبیعی - جغرافیای انسانی

۶- GIS مربوط به کدام شاخه جغرافیا است و با کدام یک از علوم بشری ارتباط دارد؟

- (۱) فنون جغرافیایی - هندسه (۲) جغرافیای انسانی - علوم فضایی (۳) فنون جغرافیایی - علوم فضایی (۴) جغرافیای انسانی - هندسه

(+ درس ۱۱ یازدهم)

۷- در کدام گزینه به علوم اشاره شده است که در شاخه‌های واحد از جغرافیا نمی‌گنجند؟

- (۱) آب‌وهواشناسی - جغرافیای زیستی - ژئومورفولوژی  
 (۲) جغرافیای رفتاری - جغرافیای اقتصادی - ژئوپلیتیک  
 (۳) جغرافیای رفتاری - جغرافیای روستایی - جغرافیای تاریخی  
 (۴) نقشه‌کشی - سنجش از دور - ژئومورفولوژی

(+ درس ۱۱ یازدهم)

۸- به ترتیب «ژئوپلیتیک» و «کارتوگرافی» معادل کدام واژه‌اند؟

- (۱) جغرافیای سیاسی - نقشه‌کشی (۲) سیاست جغرافیایی - نقشه‌کشی (۳) جغرافیای سیاسی - هندسه (۴) سیاست جغرافیایی - هندسه

(+ درس ۹ دهم)

۹- کدام گزینه یک مکان است اما یک سکونتگاه نیست؟

- (۱) خانه (۲) شهر (۳) روستا (۴) کشور

۱۰- علت تغییر چهره یک مکان در طول چند سال چیست؟

- (۱) روند تأثیرگذاری و تأثیرپذیری پدیده‌ها  
 (۲) پیشرفت دانش جغرافیا  
 (۳) شناخت توان‌ها و ظرفیت‌های محیطی  
 (۴) نگاه سودجویانه انسان برای رسیدن به خواسته‌ها

۱۱- دو عامل مهم در جغرافیا کدامند و کدام گزینه در ارتباط با مورد آخر صحیح است؟

- (۱) انسان و محیط - مجموعه‌ای متعادل است.  
 (۲) روابط متقابل انسان با محیط و مکان - جا و محلی است که فعالیت انسان در آن شکل می‌گیرد.  
 (۳) محیط و انسان - در ارتباط با محیط طبیعی ۳ نوع عملکرد دارد.  
 (۴) مکان و روابط متقابل انسان با محیط - در دهه‌های اخیر تغییرات بسیاری داشته است.

۱۲- در دهه‌های اخیر ..... باعث شده است انسان در محیط تأثیر بسیاری بگذارد و در نتیجه فعالیت‌های انسان محیط طبیعی به ..... تبدیل می‌شود.

- (۱) رشد فناوری - محیط جغرافیایی  
(۲) نگاه سودجویانه - محیط جغرافیایی  
(۳) پیشرفت تکنولوژی - محیط انسانی  
(۴) افزایش جمعیت - محیط انسانی

۱۳- انسان در ارتباط با محیط به دو گونه عمل می‌کند:

- (۱) درک توان‌های محیط - استفاده از منابع برای رفع نیاز  
(۲) نگاه سودجویانه برای رسیدن به خواسته‌ها - استفاده از منابع برای رفع نیاز  
(۳) شناخت ظرفیت‌های محیطی - درک توان‌های محیط  
(۴) استفاده از منابع برای رسیدن به خواسته‌ها - شناخت ظرفیت‌های محیطی

۱۴- «نصب سلول‌های خورشیدی در ناحیه بیابانی» و «صید ماهی در فصل نامناسب» مصداق کدام نوع از عملکرد انسان در ارتباط با محیط طبیعی است؟ (به ترتیب)

- (۱) نگاه سودجویانه برای رسیدن به خواسته‌ها - استفاده از منابع برای رفع نیازها  
(۲) در نظر نگرفتن استعدادها و ظرفیت‌ها - نگاه سودجویانه برای رسیدن به خواسته‌ها  
(۳) درک توان‌های محیط طبیعی - استفاده از منابع برای رفع نیازها  
(۴) استفاده از منابع برای رفع نیازها - نگاه سودجویانه برای رسیدن به خواسته‌ها

(+ درس ۷ یا ۸)

۱۵- کدام گزینه در ارتباط با کشت پلانتیشن طی سالیان متمادی نادرست است؟

- (۱) انسان با درک توان‌های محیط و استفاده از منابع برای رفع نیازها از این نوع کشت استفاده می‌کند.  
(۲) این نوع از کشاورزی نتیجه نگاه سودجویانه انسان برای رسیدن به خواسته‌هایش است.  
(۳) این نوع از عملکرد انسان، تعادل محیط را بر هم می‌زند.  
(۴) در کشورهای آسیا، آفریقا و آمریکای جنوبی رواج بسیار زیادی دارد.

۱۶- چرا جغرافیا علمی برای زندگی بهتر است؟

- (۱) زیرا با استفاده از آن تعادل در طولانی مدت حفظ خواهد شد.  
(۲) چون شناخت توان‌های محیطی بدون آن ممکن نیست.  
(۳) با ورود فناوری‌های جدید زمینه تغییر محیط فراهم شده است.  
(۴) چون پلی بین رشته‌های مختلف علوم است.

۱۷- چرا جغرافی دانان با دید ترکیبی موضوعات را مطالعه می‌کنند؟

- (۱) زیرا جغرافیا پلی میان رشته‌های مختلف علوم است.  
(۲) چون عوامل محیط جغرافیایی در ارتباط با یکدیگر عمل می‌کنند.  
(۳) چون جغرافیا روابط میان انسان و محیط را مطالعه می‌کند.  
(۴) زیرا رابطه میان پدیده‌های طبیعی، رابطه‌ای دو سویه است.

۱۸- این‌که «با افزایش ارتفاع دمای هوا کاهش می‌یابد» یک اصل ..... است ولی بررسی تأثیر این رابطه بر مکان و زندگی انسان در حوزه ..... است.

- (۱) آب و هواشناسی - ژئومورفولوژی (۲) آب و هواشناسی - هواشناسی  
(۳) هواشناسی - آب و هواشناسی (۴) هواشناسی - جغرافیای زیستی

۱۹- عبارت زیر در کدام علم بررسی می‌شود؟

«چگونگی معیشت گروه‌های انسانی در مکان‌های مختلف در رابطه با محیط زندگی‌شان»

- (۱) اقتصاد (۲) جغرافیای شهری (۳) جغرافیای اقتصادی (۴) مطالعات روستایی



## درس دوم: روش مطالعه و پژوهش در جغرافیا

۲۰- رکن اساسی جغرافیا چیست و کدام پرسش به آن می‌پردازد؟

- (۱) مکان - زلزله ۵ ریشتری کرمانشاه در کدام منطقه رخ داده است؟  
(۲) انسان - فعالیت‌های اتمی چه تأثیری بر وقوع زلزله دارد؟  
(۳) مکان - ناهمواری‌ها چگونه جلوی هجوم بیگانگان به ایران را گرفتند؟  
(۴) انسان - در پی زلزله کرمانشاه چه تعداد از هموطنان جان باختند؟

۲۱- کدام یک از شش سؤال اساسی جغرافیا به بررسی سیر تکوین و تحول پدیده‌ها می‌پردازد؟

- (۱) چطور - تداوم خشکسالی در شهر اهواز کدام اتفاق را رقم زده است؟  
(۲) چه موقع - چه زمانی پدیده ریزگردها در اهواز شدت می‌یابد؟  
(۳) چه موقع - چه موقع احتمال وقوع سیل افزایش می‌یابد؟  
(۴) چطور - وقوع پی‌درپی چه عواملی سبب ایجاد سیل می‌شود؟

۲۲- با توجه به متن زیر کدام پرسش جغرافیایی را نمی‌توان برای آن مطرح نمود؟

«بر اثر طوفان در کن و سولقان مقداری از کوه‌های سمت امامزاده داوود ریزش کرده است؛ تعدادی از درختان شکسته شده و به همراه مقداری سنگ،

حرکت کرده و در مسیر پل کیگا قرار گرفته که تعدادی از شهروندان که در این مسیر قرار گرفته‌اند، جان خود را از دست داده‌اند.»

- (۱) چه چیز (۲) چه موقع (۳) چرا (۴) چگونه

۲۳- در عبارت «بر اثر ریزش بهمن در ارتفاعات زاگرس، ۵ کوهنورد جان خود را از دست دادند» کدام پرسش جغرافیایی قابل طرح نیست؟

- (۱) کجا (۲) چرا (۳) چه چیز (۴) چطور

۲۴- کدام یک از عبارات زیر در ارتباط با سؤالات اساسی در جغرافیا نادرست است؟

- (۱) سؤال کجا با رکن اساسی جغرافیا سروکار دارد. (۲) سؤال چرا به ماهیت پدیده اشاره دارد.  
(۳) سؤال چطور به بررسی سیر تحول پدیده می پردازد. (۴) سؤال چه کسی، روابط متقابل انسان و محیط را بررسی می کند.

۲۵- در ارتباط با عبارت زیر، کدام پرسش جغرافیایی، قابلیت طرح ندارد؟

«کشت پلانتیشن توسط شرکت های چندملیتی در مزارع افریقایی باعث فرسایش شدید خاک شده است.»

- (۱) کجا (۲) چه چیز (۳) چه کسانی (۴) چطور

۲۶- به ترتیب مراحل چهارم و دوم از یک پژوهش جغرافیایی کدام است؟

- (۱) پردازش اطلاعات - بیان مسأله (۲) تجزیه و تحلیل - فرضیه پژوهش  
(۳) جمع آوری اطلاعات - تدوین نظریه (۴) ارائه پیشنهادها - تدوین فرضیه

۲۷- در کدام مرحله از پژوهش جغرافیایی، پژوهشگر باید نتایج پژوهش دیگران و سابقه مسأله را مطالعه کند و هدف از این کار چیست؟

- (۱) دوم - پی بردن به این نکته که انجام این پژوهش چه اهمیتی دارد؟  
(۲) فرضیه پژوهش - دستیابی به اطلاعات و آگاهی بیشتر نسبت به مسأله  
(۳) جمع آوری اطلاعات - کسب اطلاعات بیشتر نسبت به موضوع مسأله  
(۴) سؤال پژوهش - پی بردن به این که آیا قبلاً به این سؤال پاسخ داده شده است یا خیر؟

۲۸- پژوهش های جغرافیایی دارای چند مرحله اند و آخرین مرحله کدام است؟

- (۱) پنج - ارائه پیشنهادها (۲) پنج - بیان مسأله (۳) شش - ارائه پیشنهادها (۴) شش - بیان مسأله

۲۹- پژوهشگر برای ..... ابتدا باید مسأله خود را به صورت واضح و روشن بیان کند.

- (۱) دستیابی به شناخت و آگاهی از مسأله ای که در ذهنش پدید آمده است  
(۲) پی بردن به پاسخ این سؤال که قبلاً به این مسأله پاسخ داده شده است یا خیر  
(۳) ساماندهی پیشنهادها و خبرهای اولیه در چارچوب مسأله پژوهش  
(۴) دستیابی به دلایل علمی و منطقی برای ادامه فرایند پژوهش جغرافیایی

۳۰- به ترتیب هر یک از موارد زیر در کدام مرحله از پژوهش جغرافیایی رخ می دهد؟

(الف) پژوهشگر از خود می پرسد: «انجام این پژوهش چه اهمیتی دارد؟»

(ب) پژوهشگر به حذف اطلاعات غیرضروری و حفظ اطلاعات مرتبط می پردازد.

- (۱) طرح سؤال - نتیجه گیری (۲) بیان مسأله - پردازش اطلاعات  
(۳) مرحله اول - جمع آوری اطلاعات (۴) تدوین فرضیه - تجزیه و تحلیل

۳۱- کدام گزینه به یک فرضیه اشاره می کند؟

- (۱) عوامل مؤثر در افزایش جمعیت شهر تهران چیست؟  
(۲) طبق آمار سال ۹۴ جمعیت تهران ۱/۵ برابر شده است.  
(۳) به نظر می رسد وجود شغل کافی سبب مهاجرت روستاییان به تهران شده است.  
(۴) آیا رشد مطلق جمعیت در تهران متناسب با رشد فیزیکی شهر بوده است؟

۳۲- در نگارش صورت مسأله برای شروع یک پژوهش بهتر است بیان مسأله ..... نباشد و مثال آن ..... است.

- (۱) معلوم - هوش دختران بیشتر از پسران است. (۲) خبری - علت وقوع سیل های پیاپی در دهه های اخیر چیست؟  
(۳) سؤالی - علت مهاجرت روستاییان به شهرها، فرصت های کاری بهتر است. (۴) کلی - عوامل مؤثر بر رشد همه جانبه کشورهای اروپایی چیست؟

۳۳- چرا فرضیه سازی از مراحل حساس پژوهش است؟

- (۱) زیرا فرضیه ها در هر پژوهش نقش راهنما دارند و به فعالیت ها جهت می دهند.  
(۲) چون پژوهشگر با توجه به آن خبرهای اولیه خود را دسته بندی می کند.  
(۳) زیرا دانش، تجربه و سوابق پژوهشی پژوهشگر با ارائه فرضیه سنجیده می شود.  
(۴) چون از طرح دوباره فرضیه مشابه جلوگیری می کند.

- ۳۴- پژوهشگر با توجه به ..... خود، پیشنهادهای و خبرهای اولیه را در چارچوب ..... ارائه می‌کند.  
 (۱) مسأله - مسأله پژوهش (۲) فرضیه - مسأله پژوهش (۳) مسأله - قوانین علمی (۴) فرضیه - قوانین علمی
- ۳۵- نمی‌توان گفت فرضیه‌های پژوهشگر به ..... او بستگی دارد.  
 (۱) میزان دانش (۲) تجربیات (۳) سوابق پژوهشی در دسترس (۴) سؤال پژوهش
- ۳۶- کدام روش کسب اطلاعات در تمام پژوهش‌های علمی مورد استفاده قرار می‌گیرد و مثال آن چیست؟  
 (۱) کتابخانه‌ای - پرسش‌نامه (۲) میدانی - مصاحبه (۳) میدانی - مشاهده (۴) کتابخانه‌ای - آمارنامه
- ۳۷- در عبارت زیر به ترتیب از کدام روش جمع‌آوری اطلاعات استفاده شده است؟  
 «فرد الف برای مطالعه پیرامون شهر کاشان به خانه طباطبایی‌های کاشان رفت. وی علاوه بر بازدید، مصاحبه سازمان میراث فرهنگی با مدیر مجموعه را نیز خواند؛ همچنین از افراد مطلع در آن مکان نیز سؤالاتی پرسید.»  
 (۱) میدانی - کتابخانه‌ای - میدانی (۲) میدانی - میدانی - پرسش‌نامه  
 (۳) مشاهده - کتابخانه‌ای - کتابخانه‌ای (۴) مشاهده - میدانی - مصاحبه
- ۳۸- هر یک از موارد «مراجعه به وبلاگ‌ها، مطالعه تصاویر هوایی و مراجعه به آمارنامه‌ها» به ترتیب به کدام روش کسب اطلاعات جغرافیایی اشاره می‌کند؟  
 (۱) کتابخانه‌ای - کتابخانه‌ای - کتابخانه‌ای (۲) میدانی - میدانی - کتابخانه‌ای  
 (۳) کتابخانه‌ای - میدانی - میدانی (۴) میدانی - کتابخانه‌ای - میدانی
- ۳۹- پردازش اطلاعات:  
 (۱) سومین مرحله از کار یک پژوهشگر در حوزه جغرافیا است. (۲) به معنای حذف اطلاعات غیرضروری و حفظ اطلاعات مرتبط است.  
 (۳) ضمن ارائه دلایل علمی به پژوهشگر، او را در تأیید فرضیه یاری می‌دهد. (۴) با استفاده از روش‌های کتابخانه‌ای جمع‌آوری اطلاعات صورت می‌پذیرد.  
 ۴۰- یک پژوهشگر برای مطالعه گسترش شهر تهران به نقشه‌های هوایی تهیه شده در ده سال اخیر پرداخت و پس از آن با استفاده از هلی‌کوپتر بر فراز این شهر پرواز کرد. این پژوهشگر از کدام روش جمع‌آوری اطلاعات استفاده کرده است؟  
 (۱) کتابخانه‌ای - کتابخانه‌ای (۲) میدانی - میدانی (۳) کتابخانه‌ای - میدانی (۴) میدانی - کتابخانه‌ای
- ۴۱- استفاده از کارتوگرافی جزء کدام دسته از روش‌های جمع‌آوری اطلاعات و مربوط به کدام شاخه علم جغرافیا است؟  
 (۱) میدانی - جغرافیای انسانی (۲) میدانی - فنون جغرافیایی (۳) کتابخانه‌ای - جغرافیای انسانی (۴) کتابخانه‌ای - فنون جغرافیایی
- ۴۲- با توجه به نمودار مقابل که مراحل یک پژوهش جغرافیایی را نشان می‌دهد، به ترتیب الف و ب کدامند؟  
 (۱) جمع‌آوری اطلاعات - ارائه نظریه (۲) تجزیه و تحلیل - ارائه نظریه  
 (۳) جمع‌آوری اطلاعات - ارائه پیشنهادها (۴) تجزیه و تحلیل - ارائه پیشنهادها
- ۴۳- این عبارت که با قاطعیت بگوئیم فعالیت‌های انسانی تأثیری در وقوع زمین‌لرزه ندارد، در کدام مرحله از یک پژوهش جغرافیایی اتفاق می‌افتد؟  
 (۱) گام پنجم: نتیجه‌گیری (۲) گام دوم: فرضیه‌سازی (۳) گام پنجم: پردازش اطلاعات (۴) گام دوم: بیان مسأله
- ۴۴- چرا پژوهشگر نباید در صورت رد فرضیه یا فرضیه‌هایش دلسرد شود؟ زیرا .....  
 (الف) به کسانی که با این سؤال مواجه شده‌اند، پاسخ می‌دهد. (ب) از طرح دوباره آن جلوگیری می‌کند.  
 (ج) به پرسش‌های بعدی پژوهشگر جهت می‌دهد و نقش راهنما دارد. (د) با دلایل علمی و طی مراحل یک پژوهش علمی رد شده است.  
 (۱) ب - الف (۲) الف - د (۳) ج - ب (۴) د - ج
- ۴۵- کدام یک از عبارات زیر، مربوط به مرحله پنجم یک پژوهش جغرافیایی می‌باشد؟  
 (الف) در این مرحله پژوهشگر به حذف اطلاعات غیرضروری و حفظ اطلاعات مرتبط با پژوهش می‌پردازد.  
 (ب) پژوهشگر پژوهش دیگران را بررسی می‌کند تا با این کار، نسبت به موضوع اطلاعات بیشتری پیدا کند.  
 (ج) پژوهشگر با نتایج حاصل از تجزیه و تحلیل اطلاعات، پاسخ مسأله پژوهش را می‌یابد.  
 (د) پژوهشگر با ارائه دلایل علمی و منطقی به تأیید یا رد فرضیه یا فرضیه‌های خود می‌پردازد.  
 (۱) د - ج (۲) ج - ب (۳) ب - الف (۴) الف - د

۴۶- در کدام گزینه، ترتیب مراحل پژوهش و تحقیق در جغرافیا به درستی بیان شده است؟

- ۱) طرح سؤال - جمع‌آوری اطلاعات - تدوین فرضیه - نتیجه‌گیری
- ۲) جمع‌آوری اطلاعات - پردازش اطلاعات - تدوین فرضیه - ارائه پیشنهاد
- ۳) بیان مسأله - تدوین فرضیه - پردازش اطلاعات - جمع‌آوری اطلاعات
- ۴) تدوین فرضیه - جمع‌آوری اطلاعات - پردازش اطلاعات - ارائه پیشنهادها

۴۷- هر یک از عبارات زیر، کدام مرحله یک پژوهش جغرافیایی را بیان می‌کند؟

- الف) فرضیه به فعالیت‌هایی جهت می‌دهد که قرار است انجام شود.
- ب) مطالعه سابقه و پیشینه مسأله و نتایج پژوهش دیگران، مورد نیاز پژوهشگر است.
- ج) در صورت مسأله بهتر است از عبارات خبری یا جملات کلی جلوگیری شود.
- د) با تجزیه و تحلیل اطلاعات، پاسخ مسأله پژوهش پیدا می‌شود.

۱) طرح سؤال و بیان مسأله - جمع‌آوری اطلاعات - تدوین فرضیه - پردازش اطلاعات

۲) تدوین فرضیه - طرح سؤال و بیان مسأله - طرح سؤال و بیان مسأله - نتیجه‌گیری و ارائه پیشنهادها

۳) طرح سؤال و بیان مسأله - پردازش اطلاعات - جمع‌آوری اطلاعات - پردازش اطلاعات

۴) تدوین فرضیه - جمع‌آوری اطلاعات - تدوین فرضیه - نتیجه‌گیری و ارائه پیشنهادها

۴۸- مثال‌های زیر در مورد شهر اصفهان، به ترتیب کدام گام پژوهش را توصیف می‌کنند؟

«درصد تغییرات جمعیت و درصد شاغلان در یک دهه در شهر اصفهان مورد تجزیه و تحلیل قرار می‌گیرد»، «به نظر می‌رسد وجود زمین‌های مناسب اشتغال،

عامل افزایش جمعیت شهر اصفهان است» و «پژوهشگر با کمک عکس‌های هوایی و ماهواره‌ای، رشد فیزیکی شهر اصفهان را طی یک دهه بررسی می‌کند»

۱) گام چهارم - گام دوم - گام سوم - گام چهارم  
۲) گام دوم - گام سوم - گام چهارم  
۳) گام سوم - گام چهارم - گام دوم  
۴) گام چهارم - گام سوم - گام دوم

۴۹- هر یک از جملات زیر، به ترتیب کدام روش جمع‌آوری اطلاعات را بیان می‌کند؟

الف) با کمک عکس‌های ماهواره‌ای پژوهشگر رشد فیزیکی شهر را در طی یک دهه بررسی می‌کند.

ب) با کمک سالنامه آماری یک دهه، تغییرات جمعیتی شهر اهواز را بررسی می‌کند.

ج) پژوهشگر برای تکمیل اطلاعات خود، با عده‌ای از افراد یک روستا مصاحبه می‌کند.

۱) کتابخانه‌ای - کتابخانه ای - کتابخانه‌ای - کتابخانه‌ای - میدانی

۲) کتابخانه‌ای - کتابخانه ای - کتابخانه‌ای - کتابخانه‌ای - میدانی

۳) میدانی - کتابخانه‌ای - میدانی

۴) میدانی - کتابخانه‌ای - کتابخانه‌ای - کتابخانه‌ای

(دافل ۹۸)

۵۰- کدام گزینه، به ترتیب به پاسخ دو سؤال کلیدی «چطور» و «چه چیز» در ارتباط با «دریاچه ارومیه» اشاره می‌کند؟

۱) حفر بی‌رویه چاه‌ها - کاهش بارش در حوضه آبریز دریاچه

۲) تغییر در میزان آب ورودی به دریاچه - گرم شدن عمومی هوا

۳) کاهش آب دریاچه - حفر بی‌رویه چاه‌ها در اطراف دریاچه

۴) تأمین آب دریاچه از طریق چشمه‌های کف - عبور رودهای ورودی از لایه‌های نمکی

۵۱- عبارتهای زیر حاصل تحقیق پژوهشگری است که بر روی «تغییرات جمعیتی شهر X» مطالعه نموده است. با توجه به مراحل پژوهش جغرافیایی، کدام

(فارچ ۹۸)

موارد را می‌توان به ترتیب در گام «اول» و «پنجم» قرار داد؟

الف) عوامل مؤثر در افزایش جمعیت شهر X در دهه اخیر چیست؟

ب) به نظر می‌رسد وجود خدمات آموزشی، عامل افزایش جمعیت شهر X است.

ج) پژوهشگر، با تعدادی از ساکنان یکی از محله‌های قدیمی شهر X مصاحبه می‌کند.

د) بین تقاضای نیروی کار در شهر X و جذب جمعیت آن، رابطه‌ای مستقیم وجود دارد.

۴ - ج

۳ - ب

۲ - الف

۱ - الف

## درس سوم: موقعیت جغرافیایی ایران

۵۲- موقعیت ..... با اعداد و موقعیت ..... با اماکن مختلف سروکار دارد.

- (۱) مطلق - نسبی (۲) ریاضی - مطلق (۳) نسبی - مطلق (۴) جغرافیایی - نسبی

۵۳- موقعیت ریاضی ..... است و نام دیگر آن ..... می‌باشد.

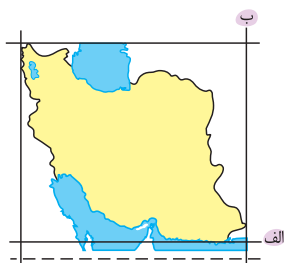
- (۱) محل دقیق هر پدیده یا مکان، با توجه به طول و عرض جغرافیایی - موقعیت نسبی  
 (۲) محل دقیق هر پدیده یا مکان، با توجه به طول و عرض جغرافیایی - موقعیت مطلق  
 (۳) محل قرار گرفتن هر پدیده در سطح کره زمین - موقعیت مطلق  
 (۴) محل قرار گرفتن هر پدیده در سطح کره زمین - موقعیت نسبی

۵۴- وقتی می‌گوییم ایران در عرض ۲۵ تا ۴۰ درجه و در ۴۴ تا ۶۳ درجه طول شرقی واقع شده است، به کدام مفهوم اشاره ندارد؟

- (۱) موقعیت مطلق (۲) موقعیت جغرافیایی (۳) موقعیت ریاضی (۴) موقعیت نسبی

۵۵- با توجه به نقشه موقعیت جغرافیایی ایران، الف و ب بر کدام طول و عرض جغرافیایی منطبق‌اند؟

- (۱) ۲۵ - ۴۰  
 (۲) ۴۴ - ۴۰  
 (۳) ۲۵ - ۶۳  
 (۴) ۶۳ - ۴۴



۵۶- کدام مسأله سبب شده است که ایران تنوع آب و هوایی بالایی داشته باشد؟

- (۱) وجود مناطق کوهستانی، دریاها و بیابان‌ها در کنار هم  
 (۲) گستردگی کشور در عرض‌های جغرافیایی  
 (۳) نزدیکی به مدار رأس السرطان  
 (۴) اختلاف درجه حرارت بالای روزانه و شبانه

۵۷- محل قرارگیری هر مکان نسبت به پدیده‌های ..... پیرامون خود، ..... آن مکان است.

- (۱) طبیعی - موقعیت ریاضی (۲) انسانی - موقعیت مطلق (۳) طبیعی - موقعیت نسبی (۴) انسانی - موقعیت ریاضی

۵۸- کدام یک از گزینه‌های زیر نادرست است؟

- (۱) همه پدیده‌ها موقعیت نسبی دارند، اما همه آن‌ها موقعیت مطلق ندارند.  
 (۲) اگر بگوییم ایران در همسایگی عراق است، به موقعیت نسبی آن اشاره کرده‌ایم.  
 (۳) ایران در جنوب منطقه معتدله نیمکره شمالی قرار گرفته است.  
 (۴) مجاورت ایران با خلیج فارس و تنگه هرمز موقعیت نسبی ممتازی را به ایران بخشیده است.

۵۹- چه تعداد از عبارات زیر به دلایل اهمیت منطقه خلیج فارس و تنگه هرمز اشاره دارد؟

- (الف) بزرگ‌ترین منبع انرژی جهان به شمار می‌رود.  
 (ب) از گذشته بین قاره‌های آسیا، اروپا و آمریکا نقش ارتباطی داشته است.  
 (ج) یکی از کانون‌های ثروتمند جهان است.  
 (د) دارای ارزش فرهنگی و سیاسی بسیار زیادی است.

- (۱) یک (۲) دو (۳) سه (۴) چهار

۶۰- علت اهمیت سیاسی منطقه خلیج فارس و تنگه هرمز چیست؟

- (۱) کانون‌های علم و ادب از قدیم در این ناحیه به وجود آمدند.  
 (۲) بزرگ‌ترین منابع نفت و گاز جهان در این منطقه وجود دارد.  
 (۳) شاهراه ارتباطی میان قاره‌های آسیا، اروپا و آفریقا است.  
 (۴) در مرکز و قلب ناحیه جغرافیایی جهان اسلام قرار دارد.

۶۱- کدام عامل سبب شده است خلیج فارس به صورت یکی از کانون‌های ثروتمند جهان مطرح شود؟

- (۱) درآمدها و دلارهای ناشی از صدور و فروش نفت خام  
 (۲) اهمیت ارتباطی آن به عنوان حلقه‌ای از زنجیره حمل و نقل کالا  
 (۳) دسترسی به آب‌های آزاد و منطقه استراتژیک تنگه هرمز  
 (۴) صدور برخی کالاها و به خصوص صنایع دستی

(+ درس ۱۰ یازدهم)

۶۲- چه تعداد از گزاره‌های زیر درباره مفهوم «مرز» صحیح است؟

(الف) مهم‌ترین عامل تشخیص و جدایی هر کشور از همسایگان است.

(ب) نشانگر این است که یک کشور تا کجا امتداد دارد.

(ج) خطی اعتباری و قراردادی است.

(د) از این نظر که قلمرو رسمی اعمال مدیریت سیاسی هر کشور است، اهمیت دارد.

(۱) یک (۲) دو (۳) سه (۴) چهار

۶۳- با توجه به نمودار مرزهای ایران، به ترتیب الف و ب مرزهای ..... و ..... هستند.

(۱) خشکی - دریاچه‌ای و باتلاق

(۲) دریایی - دریاچه‌ای و باتلاق

(۳) خشکی - رودخانه‌ای

(۴) دریایی - رودخانه‌ای

۶۴- کدام یک از مرزهای ایران ۸۷۳۱ کیلومتر طول دارد؟

(۱) خشکی

(۲) دریایی

(۳) هوایی

(۴) رودخانه‌ای

۶۵- همه گزینیه‌های زیر به جز ..... به فواید دسترسی به آب‌های آزاد برای کشورهای مختلف اشاره دارد.

(۱) دستیابی به منابع غذایی

(۲) دستیابی به سوخت‌های فسیلی

(۳) فرمانروایی و حاکمیت بر آب‌های بیشتر

(۴) دستیابی به منابع معدنی

۶۶- دریای عمان به کدام قسمت از آب‌های آزاد جهان دسترسی دارد؟

(۱) اقیانوس هند

(۲) دریای سرخ

(۳) اقیانوس اطلس

(۴) دریای سیاه

۶۷- دروازه خروجی نفت خلیج فارس کجاست و قرارگیری آن در جنوب ایران به کدام مفهوم اشاره دارد؟

(۱) دریای عمان - موقعیت نسبی (۲) تنگه هرمز - موقعیت نسبی (۳) دریای عمان - موقعیت مطلق (۴) تنگه هرمز - موقعیت ریاضی

۶۸- ایران در عرض جغرافیایی ۲۵ تا ۴۰ درجه در ..... منطقه معتدله نیمکره شمالی و همچنین در ۴۴ تا ۶۳ درجه طول ..... واقع شده است.

(۱) شرق - غربی

(۲) جنوب - شرقی

(۳) شرق - شرقی

(۴) جنوب - غربی

۶۹- کدام گزینه، بیانگر ارتباط درستی نمی‌باشد؟

(۱) جای دادن ۲۸ درصد ذخایر گاز طبیعی ❖ بزرگ‌ترین منبع انرژی جهان

(۲) قرارگیری خلیج فارس در مرکز و قلب ناحیه جهان اسلام ❖ ارزش سیاسی

(۳) کانون توجه صادرکنندگان کالاهای صنعتی ❖ درآمدها و دلارهای ناشی از فروش نفت خام

(۴) حلقه‌های از زنجیره حمل و نقل کالا و نفت ❖ ارزش فرهنگی و ارتباطی

(فارح ۹۸)

۷۰- کدام عبارت، موقعیت مطلق «کشور ایران» را به درستی بیان می‌کند؟

(۱) از کشورهای جنوب غربی آسیا و در منطقه خاورمیانه قرار دارد. (۲) در نیمکره شرقی و در نیمه جنوبی منطقه معتدله شمالی قرار دارد.

(۳) به سبب دسترسی به دریای عمان با آب‌های اقیانوسی در ارتباط است. (۴) در نوار بیابانی نیمکره شمالی و در مجاورت مدار رأس‌السرطان قرار دارد.



درس چهارم: ناهمواری‌های ایران

۷۱- پراکندگی شهرها در ایران ..... مثلاً .....:

(۱) همگون نیست - در مرکز ایران تعداد شهرها بیشتر است.

(۲) ناهمگون است - در مناطق پایکوهی تعداد نقاط شهری بیشتر است.

(۳) همگون است - با اندکی مسامحه می‌توان تعداد نقاط شهری را برابر دانست.

(۴) ناهمگون نیست - تراکم نقاط شهری در شمال ایران بیشتر اما جمعیت در مرکز متمرکز است.

۷۲- اگر ایران را با خطی عمودی به دو قسمت تقسیم کنیم، در کدام جهت تراکم جمعیت بالاتر است و همچنین تعداد سکونتگاه‌ها در کدام مناطق بیشتر است؟

(۱) شرق - داخلی (۲) غرب - داخلی (۳) شرق - پایکوهی (۴) غرب - پایکوهی

۷۳- کدام گزینه درباره «ناهمواری‌های ایران» نادرست است؟

- (۱) بر تشکیل اجتماعات انسانی و نوع معیشت مردم تأثیرگذار بوده است.
- (۲) بخش کوچکی از سرزمین ما را نواحی مرتفع و کوهستانی تشکیل می‌دهد.
- (۳) ارتفاع کوه‌ها در برخی مناطق کمتر و در برخی دیگر، بیشتر است.
- (۴) ناهمواری‌ها بر تاریخ کشور، پیروزی‌ها و ناکامی‌های تاریخی اثرگذار بوده است.

۷۴- ناهمواری‌های ایران در دوران ..... به شکل امروزی درآمده و اساساً در دوره ..... ایجاد شده‌اند.

- (۱) سوم زمین‌شناسی - یخچالی و بین یخچالی
- (۲) سنوزوئیک - اول تا سوم زمین‌شناسی
- (۳) کواترنر - یخچالی و بین یخچالی
- (۴) انتهایی زمین‌شناسی - اول تا سوم زمین‌شناسی

۷۵- در کدام یک از دوره‌های زمین‌شناسی ناهمواری‌های کشورمان شکل نهایی یافته و کدام گزینه در ارتباط با این دوره صحیح است؟

- (۱) کواترنر - به دوره ابتدایی زمین‌شناسی گفته می‌شود و سرزمین‌های پست در این دوره شکل گرفته است.
- (۲) کواترنر - طی آن دوره‌های یخچالی و بین یخچالی، دوره‌های بارانی و خشک به وقوع پیوسته است.
- (۳) سنوزوئیک - گسترش زندگی انسان و شهرنشینی باعث تغییرات زیادی در ناهمواری‌ها در این دوره شده است.
- (۴) سنوزوئیک - تقریباً ۲/۵ میلیون سال اخیر را در برمی‌گیرد و آثار زیادی بر ناهمواری‌ها بر جای گذاشته است.

۷۶- چه تعداد از عوامل زیر موجب تغییر شکل ناهمواری‌ها شده است؟

- |          |                |                 |               |                   |
|----------|----------------|-----------------|---------------|-------------------|
| الف) باد | ب) آب‌های روان | ج) عملکرد انسان | د) اختلاف دما | ه) معادن زیرزمینی |
| ۱) دو    | ۲) سه          | ۳) چهار         | ۴) پنج        |                   |

۷۷- قله‌های سهند و سبلان:

- (۱) بر اثر فعالیت‌های آتشفشانی و در دوران کواترنر ایجاد شده‌اند.
- (۲) بر اثر فعالیت‌های آتشفشانی و در دوره سنوزوئیک پیدایش نهایی یافته‌اند.
- (۳) به دلیل برخورد صفحات کره زمین و در دوره سنوزوئیک شکل امروزی یافته‌اند.
- (۴) به دلیل برخورد صفحات کره زمین و در دوره کواترنر ایجاد شده‌اند.

۷۸- ناهمواری‌های ایران چگونه‌اند؟

- (۱) سرزمین‌های کوهستانی - دشت‌ها و جلگه‌ها
- (۲) سرزمین‌های هموار - دشت‌ها و جلگه‌ها
- (۳) سرزمین‌های با ارتفاع ۱۰۰۰ متر از سطح دریا - سرزمین‌های کوهستانی
- (۴) کوه‌های منفرد - سرزمین‌های با ارتفاع بیش از ۱۰۰۰ متر از سطح دریا

۷۹- کدام یک از مناطق زیر از جمله مناطق اصلی کوهستانی شمال کشور نیست؟

- (۱) منطقه کوهستانی آذربایجان
- (۲) منطقه کوهستانی تالش
- (۳) منطقه کوهستانی البرز
- (۴) منطقه کوهستانی آرات

۸۰- اگر به منطقه‌ای وارد شویم که در آن رشته کوه ارسباران و توده‌های کوهستانی تشکیل شده در اثر فعالیت‌های آتشفشانی وجود داشت، نام این منطقه کوهستانی چیست؟

- (۱) منطقه کوهستانی آذربایجان
- (۲) منطقه کوهستانی تالش
- (۳) منطقه کوهستانی البرز
- (۴) منطقه کوهستانی شمال خراسان

۸۱- منطقه کوهستانی آذربایجان شامل کدام نقاط کوهستانی نیست؟

- الف) رشته کوه ارسباران
- ب) رشته کوه قره‌باغ
- د) کوه‌های آلاداغ و هزارمسجد
- ه) رشته کوه سلیمان

- (۱) ب - د
- (۲) ج - ب
- (۳) الف - ه
- (۴) د - ه

۸۲- نقشه مقابل منطقه کوهستانی ..... را نشان می‌دهد.

(۱) آذربایجان

(۲) تالش

(۳) شمال خراسان

(۴) شرق ایران





۸۳- منطقه کوهستانی آذربایجان چگونه از کناره دریای خزر جدا شده است؟

(۱) منطقه کوهستانی تالش (۲) رودخانه سفیدرود (۳) جلگه گیلان (۴) سدها و جاده‌های ارتباطی

۸۴- کدام گزینه به درستی یا نادرستی جملات زیر در ارتباط با منطقه کوهستانی تالش اشاره دارد؟

(الف) با جهت شرقی - غربی قرار گرفته‌اند.

(ب) شیب آن‌ها به سمت دریای خزر بیش از منطقه آذربایجان است.

(ج) منطقه آذربایجان را از دریای خزر جدا می‌کند.

(د) مهم‌ترین قله‌های آن علم‌کوه و آلاداغ است.

(۱) ص - ص - غ - ص (۲) ص - غ - ص - غ (۳) غ - ص - ص - غ (۴) غ - ص - ص - غ

۸۵- کدام یک از گزینه‌های زیر درباره کوه‌های البرز نادرست است؟

(۱) از تنگه منجیل شروع شده و تا کوه‌های شاه‌کوه در نزدیکی شاهرود امتداد دارد.

(۲) یکی از کانون‌های عمده فعالیت‌های اقتصادی در کشور به شمار می‌رود.

(۳) رودهایی مانند چالوس و هراز در دره‌های عمیق و وسیع آن جریان دارد.

(۴) بخش عظیم این چین‌خوردگی‌ها حاصل فعالیت‌های آتشفشانی است.

۸۶- بخش اعظم کوه‌های البرز توسط کدام عامل ایجاد شده و قله دماوند در کدام دوره به‌وجود آمده است؟

(۱) کوهزایی مواد رسوبی - کواترنر (۲) فعالیت‌های آتشفشانی - سنوزوئیک

(۳) کوهزایی مواد رسوبی - سنوزوئیک (۴) فعالیت‌های آتشفشانی - کواترنر

۸۷- کدام یک از موارد زیر در اثر فعالیت‌های آتشفشانی ایجاد نشده‌اند؟

(۱) دماوند (۲) سیلان (۳) بخش اعظم البرز (۴) سهند

۸۸- هر یک از موارد زیر به ترتیب به کدام منطقه کوهستانی اشاره دارد؟

(الف) امتداد غربی - شرقی دارد.

(ب) قره‌باغ رشته کوهی در این منطقه است.

(ج) شیب عمومی آن به سمت دریای خزر بیشتر است.

(۱) البرز - آذربایجان - تالش (۲) البرز - تالش - تالش (۳) تالش - آذربایجان - البرز (۴) تالش - تالش - البرز

۸۹- چه تعداد از عوامل زیر سبب شده است منطقه کوهستانی البرز به شکلی ناپایدار درآید؟

۱ گسترش شهرهای تهران و کرج

۲ احداث سدها

۳ بهره‌برداری از معادن

۴ ریزش و لغزش جاده‌ها و دامنه‌ها

۵ هدایت رودخانه‌ها

(۱) پنج (۲) چهار (۳) سه (۴) دو

۹۰- عبارت «این کوه‌ها به شکل منظم و موازی در شمال شرق ایران قرار دارند.» به کدام منطقه کوهستانی اشاره می‌کند؟

(۱) تالش (۲) شمال خراسان (۳) سلیمان (۴) لاله‌زار

۹۱- کدام یک از گزینه‌های زیر به نقاط کوهستانی شمال شرقی ایران اشاره ندارد؟

(۱) بینالود - آلاداغ (۲) هزارمسجد - کوه‌های شمال خراسان

(۳) علم‌کوه - بینالود (۴) آلاداغ - هزارمسجد

۹۲- می‌توان گفت ..... چین‌خوردگی‌های دیوارمانندی هستند که با دره‌های موازی و به طول صدها کیلومتر در بخشی از ایران کشیده شده‌اند.

(۱) منطقه کوهستانی غربی (۲) منطقه کوهستانی البرز (۳) منطقه کوهستانی تالش (۴) منطقه کوهستانی آذربایجان

۹۳- به ترتیب جهت قرارگیری کدام یک از مناطق کوهستانی، شمال به جنوب و غرب به شرق است؟

(۱) تالش - زاگرس (۲) شمال خراسان - زاگرس (۳) تالش - البرز (۴) شمال خراسان - البرز

۹۴- رشته‌کوه زاگرس از برخورد کدام صفحات به وجود آمده است؟

- (۱) شبه جزیره عربستان - اوراسیا (۲) اوراسیا - تبت (۳) شبه جزیره عربستان - تبت (۴) اوراسیا - آسیای غربی

۹۵- نمی‌توان گفت گنبد‌های نمکی .....

- (۱) از فعال‌ترین پدیده‌های رشته‌کوه البرز هستند. (۲) بر اثر عوامل درونی ایجاد می‌شوند.  
(۳) توده‌ای از نمک به شکل تقریباً گنبدی است. (۴) به علت وزن مخصوص کم‌تر نمک نسبت به رسوبات اطراف خود بالا می‌آید.

۹۶- در کدام یک از استان‌های زاگرسی زیر انتظار نمی‌رود که توفان‌های گرد و غبار افزایش یابد؟

- (۱) کرمان (۲) ایلام (۳) خوزستان (۴) لرستان

۹۷- چه تعداد از موارد زیر از جمله اهدافی هستند که انسان‌ها از سدسازی بر رودهای حوضه زاگرس دنبال می‌کنند؟

- (الف) جلوگیری از طغیان رود (ب) تولید برق آبی (ج) استفاده‌های صنعتی (د) کنترل کیفیت آب  
(ه) جلوگیری از برخورد با گنبد‌های نمکی (و) تأمین آب مورد نیاز شهرها (ز) تنظیم آب برای مصارف کشاورزی  
(۱) دو (۲) پنج (۳) سه (۴) چهار

۹۸- هر یک از قلعه‌ها و مناطق کوهستانی زیر به کدام ناهمواری‌های ایران اشاره دارد؟

«قره‌باغ - آلاداغ - هزارمسجد»

- (۱) آذربایجان - شمال خراسان - شمال خراسان (۲) شمال خراسان - آذربایجان - تالش  
(۳) آذربایجان - آذربایجان - شمال خراسان (۴) شمال خراسان - شمال خراسان - تالش

۹۹- می‌توان گفت ..... سبب گسترش سیلاب‌دشت‌ها می‌شود و مجرای رودها را تغییر می‌دهد.

- (۱) گسترش شهرها (۲) افزایش رسوبات (۳) حوضه آبریز (۴) سدسازی‌ها

۱۰۰- رأس‌های مثلث نواحی کوهستانی مرکزی ایران کجاست؟

- (۱) کوه جغتای، گردنه آوج و قله کوه بزمان (۲) کوه خضر زنده، کوه جغتای و قله کوه بزمان  
(۳) خراسان جنوبی، همدان و سیستان و بلوچستان (۴) کرمان، سیستان و بلوچستان و خراسان رضوی

۱۰۱- تصویر مقابل نقشه کوه‌های مرکزی ایران است، با توجه به آن «الف» کدام است؟



- (۱) کوه بزمان  
(۲) قله شیرکوه  
(۳) کوه جغتای  
(۴) کوه‌های کرکس

۱۰۲- رأس‌های مثلث ناهمواری‌های ایران در کدام استان واقع نیست؟

- (۱) قزوین (۲) خراسان رضوی (۳) کرمان (۴) سیستان و بلوچستان

۱۰۳- کوه‌های منفرد مرکزی ایران توده‌هایی از ..... اند و اغلب چین‌خوردگی‌های البرز در اثر ..... به وجود آمده‌اند.

- (۱) نفوذی آذرین - کوه‌زایی مواد رسوبی (۲) سنگ‌های رسوبی - فعالیت‌های آتشفشانی  
(۳) نفوذی آذرین - فعالیت‌های آتشفشانی (۴) سنگ‌های رسوبی - کوه‌زایی مواد رسوبی

۱۰۴- تصویر مقابل، کدام پدیده است و در کدام منطقه به چشم می‌خورد؟



- (۱) ناهمواری‌های مریخی - استان هرمزگان  
(۲) ناهمواری‌های مریخی - رشته‌کوه‌های بشاگرد  
(۳) گنبد‌های نمکی - منطقه مکران  
(۴) گنبد‌های نمکی - جنوب سیستان و بلوچستان

۵- عامل ایجاد ناهمواری‌های مریخی چیست؟

- (۱) فرسایش (۲) فعالیت‌های زمین‌ساختی (۳) فعالیت کوه‌زایی مواد رسوبی (۴) فعالیت‌های آتشفشانی

۶- گل‌فشان‌ها در کدام مناطق به چشم می‌خورند و علت فعالیت آن‌ها چیست؟

- (۱) هرمزگان - رسوب مواد فرسایش یافته (۲) جنوب سیستان و بلوچستان - دستکاری‌های انسان  
(۳) هرمزگان - خروج گاز یا بخار آب از اعماق زمین (۴) جنوب سیستان و بلوچستان - تغییرات اقلیمی

۷- کدام یک از موارد زیر از جمله فواید مناطق کوهستانی نیست؟

- (۱) ذخایر آب (۲) دامداری (۳) استخراج گچ و نمک (۴) ذخایر طبیعی

۸- چه تعداد از موارد زیر به ارزش اقتصادی دشت‌ها اشاره دارد؟

- (الف) جاذبه‌های گردشگری (ب) استفاده از انرژی پاک (ج) گذران اوقات فراغت (د) معادن گچ، نمک و مصالح ساختمانی  
(۱) یک (۲) دو (۳) سه (۴) چهار

۹- کدام گزینه از جمله عوامل طبیعی که خواه ناخواه مناطق ساحلی را تغییر می‌دهد، نیست؟

- (۱) جزر و مد - سونامی (۲) جریان‌های دریایی - نوسانات عمومی آب دریاها  
(۳) توفان‌های دریایی - جلگه‌ها (۴) سونامی - توفان‌های دریایی

۱۰- به ترتیب در هر یک از مناطق زیر کدام جلگه‌ها وجود دارد؟

«جنوب شرق دریای خزر - جنوب دریاچه ارومیه - جنوب شرقی ایران»

- (۱) گرگان - تلخه‌رود - باهوکلالت (۲) گیلان - میان‌دوآب - میناب (۳) گرگان - میان‌دوآب - باهوکلالت (۴) گیلان - تلخه‌رود - میناب

۱۱- به ترتیب هر یک از عبارات زیر در توصیف کدام پدیده طبیعی است؟

(الف) بهترین مکان‌ها برای کشاورزی

(ب) سرزمین‌های هموار در حصار کوهستانی

(ج) توده‌های نفوذی آذرین در ایران

- (۱) دشت - جلگه - کوه‌های چین‌خورده مرکزی (۲) جلگه - دشت - کوه‌های منفرد مرکزی

- (۳) جلگه - جلگه - کوه‌های منفرد مرکزی (۴) دشت - دشت - کوه‌های چین‌خورده مرکزی

۱۲- اطراف دریاچه ارومیه، کدام جلگه‌ها دیده می‌شوند؟

- (۱) مغان - گیلان - میناب (۲) تلخه‌رود - باهوکلالت - گرگان (۳) میان‌دوآب - مغان - تلخه‌رود (۴) میناب - گیلان - میان‌دوآب

۱۳- کدام یک از عبارات زیر، در ارتباط با تصویر روبه‌رو نادرست است؟

(الف) همانند چشمه‌های گلی می‌جوشد و به شکل گنبدی یا مخروطی است.

(ب) در استان‌های همدان و سیستان این پدیده دیده می‌شود.

(ج) علت فعالیت این چشمه‌های جوشان، تغییرات اقلیمی می‌باشد.

(د) در فاصله ناهمواری‌های مریخی تا دریای عمان یافت می‌شود.

(ه) ارزش اقتصادی فراوانی برای ساکنان منطقه دارد.

- (۱) الف - د - ج (۲) ب - الف (۳) د - ه (۴) ه - ج - ب

۱۴- کدام یک از موارد زیر، از عوامل انسانی تغییردهنده شکل مناطق ساحلی نمی‌باشد؟

(الف) جریان‌های دریایی

(ب) بندرسازی

(د) دیواره‌سازی ساحلی

(ه) نوسانات عمومی آب دریاها

(ج) توفان‌های دریایی

(و) احداث جاده روی جلگه‌ها

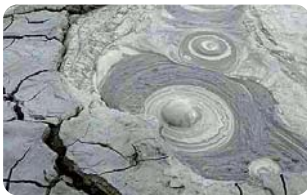
- (۱) د - ج (۲) ه - الف - ج (۳) ب - و - الف (۴) الف - و

۱۵- هر یک از موارد زیر، به ترتیب ارزش اقتصادی کدام ناهمواری‌هاست، دشت یا جلگه؟

«ارزش ارتباطی - معادن مصالح ساختمانی - رصد ستارگان - پرورش آبزیان»

- (۱) جلگه‌ها - جلگه‌ها - جلگه‌ها - دشت‌ها (۲) جلگه‌ها - دشت‌ها - دشت‌ها - جلگه‌ها

- (۳) دشت‌ها - جلگه‌ها - جلگه‌ها - دشت‌ها (۴) دشت‌ها - دشت‌ها - جلگه‌ها - جلگه‌ها



۱۱۶- کدام یک از عبارات زیر، دربارهٔ منطقهٔ کوهستانی تالش نادرست است؟

- (الف) کوهستان‌های تالش جهت شرقی - غربی دارد.  
 (ب) این کوهستان منطقهٔ آذربایجان را از کناره‌های دریای خزر جدا کرده است.  
 (ج) شیب عمومی این کوهستان به سمت خزر بیشتر از منطقهٔ آذربایجان است.  
 (۱) ب - الف (۲) ج (۳) ب - ج (۴) الف

۱۱۷- کدام یک از گزینه‌های زیر، دربارهٔ «عوامل تغییردهندهٔ زاگرس» نادرست است؟

- (۱) ریزش‌های جوی شدید، کوه‌ها را در این منطقه می‌فرساید و مواد آن در دسترس رودها قرار می‌گیرد.  
 (۲) طغیان در رودهای حوضهٔ زاگرس و حمل رسوب توسط رودها موجب تشکیل شکل‌های جدیدی از ناهمواری شده است.  
 (۳) تولید برق آبی باعث بر هم خوردن تعادل جریان رودها بر اثر دست‌کاری‌های انسانی شده است.  
 (۴) هم طبیعت و هم انسان در ایجاد و گسترش توفان‌های گرد و غبار در منطقهٔ زاگرس نقش داشته‌اند.

۱۱۸- کدام گزینه در مورد «پیدایش ناهمواری‌های ایران» درست می‌باشد؟

- (۱) ناهمواری‌های ایران طی دوران سوم زمین‌شناسی پدید آمده است.  
 (۲) پیدایش نهایی ناهمواری‌های ایران به اوایل دوران سوم زمین‌شناسی مربوط است.  
 (۳) طی دورهٔ کواترنر ناهمواری‌های کشور ما شکل نهایی یافته است.  
 (۴) دورهٔ کواترنر تقریباً ۳/۵ میلیون سال اخیر را در بر می‌گیرد.

۱۱۹- کدام گزینه جاهای خالی عبارت زیر را به درستی کامل می‌کند؟

- «دشت ارژن در ..... بر اثر ..... ایجاد شده است.»  
 (۱) همدان - انحلال مواد آهکی و هموارشدن زمین‌ها  
 (۲) فارس - انباشت مواد حاصل از فرسایش  
 (۳) همدان - انباشت مواد حاصل از فرسایش  
 (۴) فارس - انحلال مواد آهکی و هموار شدن زمین‌ها

۱۲۰- علت ایجاد «دشت لوت» کدام است؟

- (۱) انباشت مواد حاصل از فرسایش  
 (۲) انحلال مواد آهکی  
 (۳) فرسایش بادی  
 (۴) فعالیت‌های زمین‌ساختی  
 (۱) دشت ارژن در ..... کاکان - لوت  
 (۲) کاکان - لوت  
 (۳) لوت - نهاوند  
 (۴) ارژن - ماهی‌دشت

۱۲۱- علت پیدایش کدام یک از دشت‌های زیر یکسان است؟

- «برخی دشت‌ها مانند ..... در هنگام چین‌خوردگی‌ها و در حد فاصل طاق‌دیس‌ها و یا در میان ناودیس‌ها ایجاد شده‌اند.»  
 (۱) ماهی‌دشت (۲) ارژن (۳) کاکان (۴) نهاوند

۱۲۳- چه تعداد از موارد زیر، از علل پیدایش جلگه‌ها هستند؟

- (الف) مقاومت سنگ (ب) عمق آب (ج) فرسایش بادی (د) ساختمان زمین (ه) تراکم آبرفت  
 (۱) ۲ (۲) ۳ (۳) ۴ (۴) ۵

### درس پنجم: آب و هوای ایران

۱۲۴- هوا چیست و مثال آن کدام است؟

- (۱) حالت آبی و زودگذر جو است - اقلیم غالب در خراسان جنوبی گرم و خشک است.  
 (۲) حالت آبی و زودگذر جو است - دمای یاسوج در ۲۶ فروردین سال ۹۴، ۱۳ درجه بوده است.  
 (۳) مجموعه عناصر جوی غالب در درازمدت است - دمای یاسوج در ۲۶ فروردین سال ۹۴، ۱۳ درجه بوده است.  
 (۴) مجموعه عناصر جوی غالب در درازمدت است - اقلیم غالب در خراسان جنوبی گرم و خشک است.

۱۲۵- کدام عوامل در تنوع آب‌وهوایی ایران مؤثرند؟

- (الف) ارتفاع کوهستان‌ها (ب) موقعیت جغرافیایی (ج) توده‌های هوا (د) شیب کوهستان‌ها (ه) بیابان‌های مرکزی  
 (۱) د - ب - ج (۲) ه - الف - د (۳) ب - الف - ج (۴) ج - د - الف

۱۲۶- می توان گفت ..... و ..... کوهستان ها در تنوع آب و هوایی ایران تأثیر بسزایی دارند.

- (۱) شیب - جهت (۲) ارتفاع - شیب (۳) موقعیت - جهت (۴) جهت - ارتفاع

۱۲۷- کدام یک از گزینه های زیر از جمله عوامل ناشی از موقعیت جغرافیایی مؤثر بر آب و هوای ایران نیست؟

- (۱) عرض جغرافیایی (۲) قرارگیری ایران در کمربند پرفشار جنب حاره (۳) دوری و نزدیکی به دریاها (۴) جهت کوهستان های کشور

۱۲۸- کدام یک از گزینه های زیر نادرست است؟

- (۱) در عرض های جغرافیایی کم، زاویه تابش خورشید نزدیک به عمود است.  
(۲) در مناطق نزدیک به استوا، مقدار تابش خورشید بیشتر و هوا گرم تر است.  
(۳) در مناطق شمالی کشور ما زاویه تابش خورشید مایل تر است.  
(۴) به طور میانگین دمای هوا از عرض های جغرافیایی کم به زیاد رو به افزایش است.

۱۲۹- کدام یک از روابط زیر ارتباط میان عرض های جغرافیایی و دمای هوا را به درستی نمایش می دهد؟

- (۱) عرض جغرافیایی بالا ❖ تابش عمود ❖ هوای گرم تر  
(۲) عرض جغرافیایی کم ❖ تابش مایل ❖ هوای گرم تر  
(۳) عرض جغرافیایی زیاد ❖ تابش مایل ❖ هوای سردتر  
(۴) عرض جغرافیایی پایین ❖ تابش عمود ❖ هوای سردتر

۱۳۰- علت گرم تر بودن هوای استان سیستان و بلوچستان نسبت به استان اردبیل چیست؟

- (۱) نزدیکی به دریاها و شرجی شدن هوا (۲) نزدیکی به مدار استوا  
(۳) دوری از کوهستان های مرتفع (۴) ورود توده های گرم و خشک

۱۳۱- در اطراف ..... به دلیل ..... آب و هوا ..... است؛ در این منطقه ..... شکل می گیرد.

- (۱) خط استوا - گرم بودن هوا - گرم و مرطوب - کمربند پرفشار جنب حاره ای  
(۲) مدار رأس السرطان - سنگینی هوا - گرم و خشک - کمربند پرفشار جنب حاره ای  
(۳) خط استوا - صعود هوا - گرم و خشک - کمربند کم فشار جنب حاره ای  
(۴) مدار رأس الجدی - فرونشینی هوا - گرم و مرطوب - کمربند کم فشار جنب حاره ای

۱۳۲- به ترتیب در اطراف خط استوا و مدار رأس السرطان کدام مناطق به چشم می خورند؟

- (۱) کم فشار - سیکلون (۲) آنتی سیکلون - کم فشار (۳) پرفشار - آنتی سیکلون (۴) سیکلون - پرفشار

۱۳۳- مناطق پرفشار جنب حاره ای کدام آب و هوا را ایجاد می کنند؟

- (۱) گرم و خشک (۲) مرطوب و شرجی (۳) گرم و مرطوب (۴) مرطوب استوایی

۱۳۴- هر یک از موارد «مهمترین کمربندهای خشک و بیابانی» و «بیابان های کشور ما» به ترتیب تحت تأثیر کدام عامل ایجاد شده اند؟

- (۱) پرفشار جنب حاره - کم فشار جنب حاره (۲) کم فشار جنب حاره - پرفشار جنب حاره  
(۳) پرفشار جنب حاره - پرفشار جنب حاره (۴) کم فشار جنب حاره - کم فشار جنب حاره

۱۳۵- کدام یک از گزینه های زیر صحیح است؟

- (۱) گرم بودن و صعود هوا ❖ کمربند کم فشار حاره ای ❖ آب و هوای گرم و خشک  
(۲) سنگینی و فرونشینی هوا ❖ کمربند کم فشار حاره ای ❖ آب و هوای گرم و مرطوب  
(۳) سنگینی و فرونشینی هوا ❖ کمربند پرفشار جنب حاره ای ❖ آب و هوای گرم و خشک  
(۴) گرم بودن و صعود هوا ❖ کمربند پرفشار جنب حاره ای ❖ آب و هوای گرم و مرطوب

۱۳۶- با توجه به مناطق پرفشار:

- (۱) تنها یک کمربند بیابانی در نزدیکی مدار استوا وجود دارد.  
(۲) دو کمربند بیابانی در نیمکره شمالی و جنوبی وجود دارد.  
(۳) یک کمربند بیابانی در نزدیکی مدار صفر درجه وجود دارد.  
(۴) حد فاصل مدار رأس السرطان تا استوا، کمربند بیابانی وجود دارد.

۱۳۷- تأثیر عامل پرفشار جنب حاره بر کشور ما چیست؟

- (۱) ممانعت از ریزش بارش در دوره گرما (۲) ایجاد باران های سیلابی در جنوب  
(۳) بارش کم و محدود در فصل های سرد (۴) کم شدن اختلاف دمای شبانه با روزانه

(+ درس ۳ یا زدهم)

۱۳۸- با توجه به عرض‌های جغرافیایی، در مدار ۱۰ درجه و ۲۸ درجه احتمالاً کدام مناطق وجود دارند؟

- (۱) کم‌فشار - پرفشار (۲) کم‌فشار - کم‌فشار (۳) پرفشار - پرفشار (۴) پرفشار - کم‌فشار

۱۳۹- کدام یک از گزینه‌های زیر درباره «عامل نزدیکی به دریاها و دوری از منابع رطوبتی» که بر آب‌وهوای ایران تأثیر دارد، نادرست است؟

- (۱) نزدیکی به دریاها و دوری از آن‌ها در آب‌وهوای کشور، دو اثر متفاوت دارد.  
 (۲) در نواحی داخلی به علت دوری از منابع رطوبتی، اختلاف دما زیاد است.  
 (۳) در سواحل دریای عمان به دلیل گرم بودن و صعود هوا، بارش چندانی نداریم.  
 (۴) در سواحل شمالی، دریای خزر در افزایش بارش، نقش مهمی دارد.

۱۴۰- در نواحی داخلی ایران به دلیل ..... اختلاف دما زیاد است.

- (۱) محصور شدن در مناطق سرد کوهستانی (۲) دوری از منابع رطوبتی و کمبود رطوبت  
 (۳) قرار گرفتن در کمربند کم‌فشار جنب حاره (۴) ورود توده‌ی هوای گرم و خشک

۱۴۱- به ترتیب رابطه میان ارتفاع و دما و رابطه میان عرض‌های جغرافیایی و میزان انرژی دریافتی از خورشید چگونه است؟

- (۱) معکوس - معکوس (۲) مستقیم - مستقیم (۳) مستقیم - معکوس (۴) معکوس - مستقیم

۱۴۲- اگر دمای هوایی در ارتفاع ۳۰۰۰ متری، ۱۰ درجه سانتی‌گراد باشد، در ارتفاع ۶۰۰۰ متری دمای هوا چند درجه است؟

- (۱) ۲ (۲) -۶ (۳) -۴ (۴) -۸

۱۴۳- اگر دمای هوا در ارتفاع ۲۰۰۰ متری ۵ درجه سانتی‌گراد باشد و از این ارتفاع ۲ کیلومتر بالا برویم، دمای هوا چقدر خواهد بود؟

- (۱) -۲ (۲) -۳ (۳) -۷ (۴) -۴

۱۴۴- اگر دمای هوا در ارتفاع ۱ کیلومتری، ۱۸ درجه سانتی‌گراد باشد، در کدام ارتفاع دما به صفر درجه می‌رسد؟

- (۱) ۴ کیلومتری (۲) ۳۰۰۰ متری (۳) ۲ کیلومتری (۴) ۵۰۰۰ متری

۱۴۵- کدام دامنه‌ها در رشته کوه‌های البرز و زاگرس بارش کمتری را تجربه می‌کنند؟

- (۱) شمالی - غربی (۲) شرقی - جنوبی (۳) غربی - شمالی (۴) جنوبی - شرقی

۱۴۶- در دامنه ..... زاگرس ناحیه ..... و در دامنه ..... آن ناحیه ..... به چشم می‌خورد.

- (۱) شرقی - مرطوب - غربی - شرجی (۲) شرقی - خشک - غربی - بیابانی  
 (۳) غربی - خشک - شرقی - مرطوب (۴) غربی - مرطوب - شرقی - خشک

۱۴۷- دامنه بادپناهی در رشته کوه البرز و زاگرس به ترتیب کدام دامنه است؟

- (۱) شمالی - غربی (۲) جنوبی - شرقی (۳) شمالی - شرقی (۴) جنوبی - غربی

۱۴۸- عبارت زیر کدام مفهوم را بیان می‌کند؟

«حجم بزرگی از هوا که ویژگی فیزیکی آن به خصوص از نظر دما و رطوبت، در سطح افقی در صدها کیلومتر تقریباً همسان باشد.»

- (۱) توده‌ی هوا (۲) آب‌هوا (۳) اقلیم (۴) ناحیه‌ی آب‌هوایی

۱۴۹- هر یک از عبارات زیر در توصیف کدام توده‌ی هوا آمده است؟

(الف) مهمترین عامل ریزش برف و باران است.

(ب) رطوبت دریای مدیترانه را به ایران می‌آورد.

(ج) مهمترین عامل تأمین آب ایران است.

(۱) توده‌ی هوای مرطوب غربی - توده‌ی هوای مرطوب غربی - توده‌ی هوای مرطوب غربی

(۲) توده‌ی هوای مرطوب غربی - توده‌ی هوای سودانی - توده‌ی هوای مرطوب غربی

(۳) توده‌ی هوای مرطوب موسمی - توده‌ی هوای سودانی - توده‌ی هوای مرطوب موسمی

(۴) توده‌ی هوای مرطوب موسمی - توده‌ی هوای مرطوب غربی - توده‌ی هوای مرطوب موسمی

۱۵۰- عبارت «در دوره سرما وارد ایران شده و باعث سردی و خشکی هوا در زمستان می‌شود» درباره‌ی کدام توده‌ی هوا است؟

- (۱) توده‌ی هوای مرطوب موسمی (۲) توده‌ی هوای سرد و خشک سیبری (۳) توده‌ی هوای مرطوب غربی (۴) توده‌ی هوای سودانی

۱۵۱- کدام توده‌ی هوا رطوبت دریای مدیترانه و اقیانوس اطلس را به ایران وارد می‌کند و این اتفاق عموماً در چه دوره‌ای رخ می‌دهد؟

- (۱) توده‌ی هوای مرطوب غربی - گرما (۲) توده‌ی هوای مرطوب موسمی - گرما

- (۳) توده‌ی هوای مرطوب غربی - سرما (۴) توده‌ی هوای مرطوب موسمی - سرما

۱۵۲- کدام عبارت در توضیح توده هوای موسمی صحیح و درباره توده هوای سرد و خشک سیبری نادرست است؟

- ۱) در دوره گرما وارد ایران می شود - موجب بارش در دریای خزر می شود. ۲) از سمت جنوب غرب وارد می شود - در دوره سرما وارد ایران می شود.  
 ۳) موجب باران های سیلابی می شود - از سمت شمال غربی وارد ایران می شود. ۴) رطوبت دریای سرخ را به همراه دارد - باعث سردی و خشکی هوا می شود.

۱۵۳- کدام یک از گزینه های زیر نادرست است؟

- ۱) برخی سال ها در دوره گرما از اقیانوس هند به ایران نفوذ می کند - توده هوای مرطوب موسمی  
 ۲) در تابستان هوای گرم را از عربستان به ایران وارد می کند - توده هوای گرم و خشک  
 ۳) گاهی در ماه های سرد رطوبت دریای سرخ را به کشور می آورد - توده هوای مرطوب غربی  
 ۴) باعث سردی و خشکی هوا در زمستان و موجب بارش می شود - توده هوای سرد و خشک سیبری

۱۵۴- به ترتیب توده های هوایی «مرطوب غربی»، «سودانی» و «مرطوب موسمی» رطوبت کدام منابع آبی را به ایران می آورند؟

- ۱) دریای مدیترانه - اقیانوس هند - دریای سرخ  
 ۲) دریای مدیترانه - دریای سرخ - اقیانوس اطلس  
 ۳) اقیانوس اطلس - دریای سرخ - اقیانوس هند  
 ۴) اقیانوس اطلس - دریای سرخ - دریای مدیترانه

۱۵۵- توده هوای سرد و خشک سیبری از سمت ..... و توده هوای مرطوب موسمی از سمت ..... وارد ایران می شوند.

- ۱) شمال شرقی - جنوب غربی ۲) غرب - جنوب غربی ۳) شمال شرقی - جنوب شرقی ۴) غرب - جنوب شرقی

۱۵۶- کدام گزینه جدول مقابل را به درستی کامل می کند؟

نام توده هوا	منشأ	زمان ورود به کشور
گرم و خشک	الف	
مرطوب موسمی		ب

- ۱) عربستان - دوره سرما  
 ۲) عربستان - دوره گرما  
 ۳) دریای سرخ - دوره گرما  
 ۴) دریای سرخ - دوره سرما

۱۵۷- کارشناسان، اقلیم کشور را به چهار ناحیه مختلف تقسیم کرده اند؛ مبنای این ناحیه بندی چیست؟

- ۱) میانگین سالانه بارش، دما و رطوبت هوا  
 ۲) فشار هوا، رطوبت و دمای هوا  
 ۳) میانگین سالانه بارش، فشار هوا و دمای هوا  
 ۴) رطوبت، توده های هوایی، دمای هوا

۱۵۸- چه تعداد از عبارات زیر ویژگی ناحیه آب و هوایی گرم و شرجی است؟

- الف) بارندگی اندک  
 ب) رطوبت نسبی بالا  
 ج) میانگین دمای بالای سالیانه  
 د) اختلاف شدید دما  
 ۱) دو ۲) سه ۳) چهار ۴) پنج

۱۵۹- کدام یک از گزینه های زیر به ترتیب به ویژگی ناحیه کوهستانی، معتدل خزری و گرم و خشک اشاره دارد؟

- ۱) افزایش بارندگی با افزایش ارتفاع - بارندگی زیاد - اختلاف شدید دما  
 ۲) پوشش گیاهی غنی - رطوبت نسبی بالا - فقر پوشش گیاهی  
 ۳) میانگین دمای پایین - اعتدال دما در طول سال - رطوبت نسبی بالا  
 ۴) بارندگی به صورت برف - تبخیر و تعرق زیاد - بارندگی اندک

۱۶۰- در کدام یک از مناطق ایران نواحی خشک و بیابانی قرار ندارد؟

- ۱) داخلی ۲) جنوبی ۳) شرقی ۴) غربی

۱۶۱- ویژگی مشترک آب و هوای «گرم و خشک» و «شرجی» چیست؟

- ۱) بارش کم ۲) اختلاف شدید دما ۳) فقر پوشش گیاهی ۴) تبخیر و تعرق بالا

۱۶۲- کدام یک از گزینه های زیر به ویژگی دشت کویر اشاره نکرده است؟

- ۱) بخش بزرگی از این دشت، بیابان واقعی است.  
 ۲) میانگین بارش سالانه آن از ۵۰ میلی متر کمتر است.  
 ۳) در جنوب شرقی ایران قرار گرفته است.  
 ۴) یکی از بزرگ ترین کویرهای جهان به شمار می آید.

۱۶۳- می توان گفت ..... به نمکزارهای پف کرده ای گفته می شود که تبخیر شدید، عامل اصلی شکل گیری آن است.

- ۱) کویر ۲) دشت ۳) گل فشان ۴) بیابان

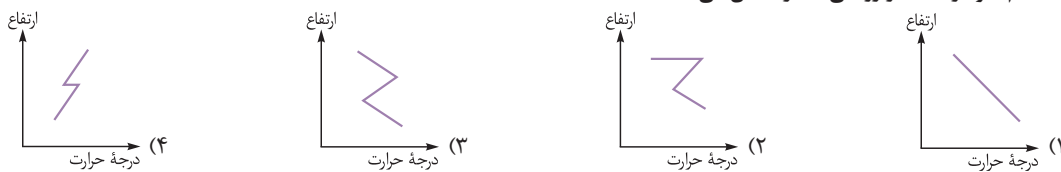
۱۶۴- عامل اصلی شکل گیری کویر چیست؟

- ۱) تبخیر شدید ۲) بارندگی کم ۳) تعرق بالا ۴) فقر پوشش گیاهی

۱۶۵- مهمترین عامل کنترل کننده فعالیت های روزانه و طولانی مدت زندگی انسان چیست؟

- ۱) آب و هوا ۲) معماری ۳) فناوری ۴) دسترسی به آب

۱۶۶- کدام نمودار حالت و ارونگی دما را نشان می‌دهد؟



۱۶۷- کدام یک از کشورهای زیر درگیر پدیده گرد و غبار نیست؟

- (۱) ایران - عراق (۲) کویت - اردن (۳) عربستان - ترکیه (۴) عراق - ترکیه

۱۶۸- نمی‌توان گفت ..... باعث شکل‌گیری ریزگردها در کشورهایمانند ایران شده است.

- (۱) کاهش ریزش‌های جوی (۲) خشک شدن باتلاق‌ها (۳) مدیریت ضعیف منابع آب (۴) پاشیدن مالچ نفتی

(دراصل ۹۷)

۱۶۹- کدام مورد وضعیت هوای «کلان‌شهرها» را در «فصل زمستان» نشان می‌دهد؟

- (۱) هوای سرد و سنگین در مجاورت زمین ساکن می‌شود. (۲) هوای مجاور سطح زمین، گرم‌تر از لایه‌های بالایی است.  
(۳) با افزایش ارتفاع از سطح زمین، دمای هوا کاهش می‌یابد. (۴) دمای هوا در بخش مرکزی شهر، با تابش خورشید افزایش می‌یابد.  
۱۷۰- اگر مقایسه دو شهر بر اساس «وضعیت عرض جغرافیایی» مورد نظر باشد، به ترتیب در کدام یک، زاویه تابش خورشید هنگام ظهر، نزدیک به عمود و در کدام یک، مایل است؟

(فارج ۹۸)

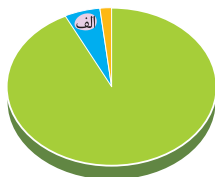
- (۱) مشهد - اراک (۲) خرم‌آباد - ایلام (۳) اصفهان - قزوین (۴) زاهدان - شیراز

### درس ششم: منابع آب ایران

۱۷۱- به ترتیب بیشترین و کمترین میزان آب مصرفی در ایران مربوط به کدام بخش است؟

- (۱) کشاورزی - مصارف شهری، روستایی (۲) مصارف شهری، روستایی - کشاورزی  
(۳) کشاورزی - صنعت (۴) مصارف شهری، روستایی - صنعت

۱۷۲- با توجه به نمودار مقابل و توزیع مصرف آب در ایران «الف» کدام است؟ میزان آن چه قدر است؟



- (۱) مصارف شهری، روستایی - ۶٪  
(۲) صنایع - ۶٪  
(۳) مصارف شهری، روستایی - ۲٪  
(۴) صنایع - ۲٪

۱۷۳- اگر ایران را با یک خط عمودی به دو قسمت تقسیم کنیم، کمترین بارش مربوط به بخش ..... است که منابع آب آن از طریق ..... تأمین می‌شود.

- (۱) شرقی - ریزش‌های جوی (۲) غربی - ریزش‌های جوی (۳) غربی - حفر قنات (۴) شرقی - حفر قنات

۱۷۴- ویژگی مهم آب قنات‌ها چیست؟

- (۱) معدنی و دارای املاح بودن (۲) موجود بودن در تمام سال  
(۳) دسترسی آسان و کم‌هزینه به آن‌ها (۴) تغذیه شدن از نقاط مرتفع

۱۷۵- نیاکان ما در قرن‌های گذشته با توجه به ..... ایران، برای دستیابی به آب ..... را ابداع کردند.

- (۱) کوهستانی بودن - احداث سدهای کوهستانی (۲) کم‌آبی - ساخت آب‌انبارها  
(۳) چهار فصل بودن - ذخیره‌سازی در فصل‌های سرد (۴) خشک بودن - حفر قنات

۱۷۶- بیشتر بارش‌های ایران در کدام بازه زمانی رخ می‌دهد؟

- (۱) اواخر فصل پاییز تا اوایل فصل بهار (۲) اوایل فصل پاییز تا اوایل فصل بهار  
(۳) اواخر فصل پاییز تا اواخر فصل بهار (۴) اوایل فصل پاییز تا اواخر فصل بهار

۱۷۷- در کدام ماه امکان بارش بیشتری در ایران وجود دارد؟

- (۱) خرداد ماه (۲) مهر ماه (۳) آبان ماه (۴) آذر ماه

۱۷۸- مقدار آبدهی رودها در کدام نقطه ایران کمتر و در کدام زمان بیشتر است؟

- (۱) شرق - اواخر پاییز (۲) غرب - اوایل پاییز (۳) شرق - اوایل بهار (۴) غرب - اواخر بهار



۱۷۹- نمی توان گفت رودهای نواحی کوهستانی:

- (۱) رودهایی دائمی هستند.  
 (۲) در نواحی مرطوب آبدهی بیشتری دارند.  
 (۳) اتفاقی، طغیانی و بسیار پرآباند.  
 (۴) در اوایل بهار آبدهی بیشتری دارند.

۱۸۰- چه تعداد از عبارات زیر مربوط به رودهای نواحی نسبتاً خشک است؟

- (الف) طغیانی هستند.  
 (ب) در سال‌های مختلف آبدهی متفاوت دارند.  
 (ج) به صورت اتفاقی جریان می‌یابند.  
 (د) از کوه‌های بلند و برف‌گیر تغذیه می‌شوند.
- (۱) یک (۲) دو (۳) سه (۴) چهار

۱۸۱- عبارت زیر مربوط به کدام مفهوم جغرافیایی است؟

«در مناطق کوهستانی مکان‌هایی وجود دارد که سرچشمه رودهای متعددی هستند.»

- (۱) کانون‌های آبگیر (۲) حوضه آبریز (۳) خط تقسیم آب‌های محلی (۴) مظهر آبدهی

۱۸۲- هر یک از عبارات زیر مربوط به کدام نوع از کانون‌های آبگیر است؟

(الف) بیش از ۵۰۰ میلی‌متر بارش دارد.

(ب) در کوهستان‌های نزدیک به مناطق گرم و خشک ایجاد می‌شود.

(ج) دارای بارش‌های کوتاه است.

- (۱) دائمی - فصلی - اتفاقی (۲) فصلی - فصلی - فصلی (۳) دائمی - اتفاقی - اتفاقی (۴) فصلی - فصلی - فصلی

۱۸۳- در کدام یک از کانون‌های آبگیر، به میزان بارش توجهی نمی‌شود؟

- (۱) کانون‌های موقت (۲) کانون‌های فصلی (۳) کانون‌های دائمی (۴) کانون‌های اتفاقی

۱۸۴- در کانون‌های آبگیر ..... ذخیره برف تا ابتدای ماه‌های گرم سال حفظ می‌شود.

- (۱) موقت (۲) فصلی (۳) دائمی (۴) اتفاقی

۱۸۵- کدام یک از گزینه‌های زیر نادرست است؟

(۱) مکانی که سرچشمه رودهای متعددی است کانون آبگیر

(۲) حوضه رودهایی که آب آن به دریاهای اطراف کشور می‌ریزد حوضه آبریز خارجی

(۳) بیش از ۵۰۰ میلی‌متر بارش را در حداقل ۵ ماه سال حفظ می‌کند کانون آبگیر دائمی

(۴) محدوده‌ای که آب‌های جاری را به سوی پایین‌ترین نقطه آن هدایت می‌کند حوضه آبریز

۱۸۶- حوضه آبریز تحت کدام ویژگی‌ها آب را به پایین‌ترین نقطه کانون آبگیر هدایت می‌کند؟

(الف) شیب زمین (ب) شکل زمین (ج) حجم آب (د) فصل بارش

- (۱) الف - د (۲) ج - ب (۳) د - ج (۴) ب - الف

۱۸۷- تفاوت حوضه آبریز داخلی و خارجی چیست و حوضه آبریز داخلی به کجا می‌ریزد؟

- (۱) مبدأ - دریاچه‌ها (۲) مقصد - دریاها (۳) مبدأ - دریاها (۴) مقصد - دریاچه‌ها

۱۸۸- در شمال ایران، دریای خزر از طریق ..... به ..... متصل شده است.

- (۱) راه دن، ولگا - دریای سیاه (۲) ولگا - دریای سرخ (۳) راه دن، ولگا - دریای سرخ (۴) ولگا - دریای سیاه

۱۸۹- کدام یک از گزینه‌های زیر درباره «دریای خزر» نادرست است؟

(۱) پهنه بزرگ آبی است که در امتداد شمال به جنوب کشیده شده است.

(۲) مساحت آن با توجه به تغییرات سطح آب متفاوت است.

(۳) بزرگ‌ترین دریاچه جهان است که به دلیل وسعت زیاد نام دریا دارد.

(۴) بقایای دریای عظیم سیاه است که زمانی بخش اعظم نیمکره شمالی را پوشانده بود.

۱۹۰- چه تعداد از گزاره‌های زیر درباره دریای طبرستان درست است؟

(الف) طول این دریا حدود ۱۲۰۰ کیلومتر است. (ب) عرض متوسط آن ۳۰۰ کیلومتر است.

(ج) مساحت این دریا با توجه به ناهمواری‌های کف آن متفاوت است. (د) سطح آب آن ۲۸ متر پایین‌تر از سطح آب‌های آزاد است.

- (۱) یک (۲) دو (۳) سه (۴) چهار

۱۹۱- نقاط عمیق دریای دیلم در مجاورت کدام کشور است؟

- (۱) ایران (۲) روسیه (۳) قزاقستان (۴) آذربایجان

۱۹۲- طولانی‌ترین رودهایی که به دریای قزوين می‌ریزند، عبارتند از ..... از شمال، ..... از جنوب، اتوک از ..... و ارس از .....

- (۱) اورال - سفیدرود - غرب - شرق (۲) ولگا - هراز - شرق - غرب (۳) اورال - گرگان - غرب - شرق (۴) ولگا - کورا - شرق - غرب

۱۹۳- کدام گزینه دربارهٔ رودهایی که به دریای کاسپین می‌ریزند، نادرست است؟

- (۱) اورال از شمال (۲) گرگان از شرق (۳) سفیدرود از جنوب (۴) اتوک از غرب

۱۹۴- پیشروی آب اقیانوس هند به دره‌های زاگرس شمالی، ..... را به وجود آورده است.

- (۱) دریای عمان (۲) تنگهٔ هرمز (۳) خلیج فارس (۴) دریای مکران

۱۹۵- به ترتیب طول کدام دریا «شرقی - غربی» و «شمالی - جنوبی» است؟

- (۱) دریای عمان - دریای مکران (۲) خلیج فارس - دریای خزر (۳) دریای خزر - دریای مکران (۴) دریای دیلم - دریای خزر

۱۹۶- به ترتیب «پرآب‌ترین» و «تنها رود قابل کشتی‌رانی» ایران کدامند؟

- (۱) کارون - مند (۲) مند - مند (۳) مند - کارون (۴) کارون - کارون

۱۹۷- خور:

- (۱) سواحل خلیج فارس است. (۲) خلیج‌هایی کوچک در خلیج فارس است.

- (۳) نام رودی است که به خلیج فارس می‌ریزد. (۴) یکی از جزایر کوچک خلیج فارس است.

۱۹۸- بزرگ‌ترین جزیرهٔ خلیج فارس ..... و این دریا از مهمترین مراکز صید ..... است.

- (۱) کیش - مروارید (۲) قشم - ماهیان خاویاری (۳) کیش - ماهیان خاویاری (۴) قشم - مروارید

۱۹۹- علت این‌که نام دریا بر دریاچهٔ خزر نهاده‌اند، چیست و دریای عمان بخشی از کدام پهنهٔ آبی است؟

- (۱) وسعت زیاد - خلیج فارس (۲) عمق زیاد - خلیج فارس (۳) عمق زیاد - اقیانوس هند (۴) وسعت زیاد - اقیانوس هند

۲۰۰- دریای عمان برای عبور کشتی‌های تجاری و نفت‌کش‌های غول‌پیکر مناسب است؛ زیرا .....

- (۱) از وسعت مناسبی برخوردار است. (۲) به دریای آزاد دسترسی دارد.

- (۳) عمق زیادی دارد. (۴) با تنگهٔ هرمز و خلیج فارس ارتباط دارد.

۲۰۱- هر یک از عبارات زیر مربوط به کدام پهنهٔ آبی ایران است؟

(الف) عدم نیاز به استفاده از آبراهه و کانال

(ب) از مهمترین مراکز پرورش ماهیان خاویاری

(ج) بخشی از دریای تتیس

- (۱) دریای دیلم - دریای عمان - دریای کاسپین (۲) دریای عمان - دریای خزر - خلیج فارس

- (۳) دریای مکران - دریای خزر - دریای کاسپین (۴) دریای هیرکانی - دریای عمان - خلیج فارس

۲۰۲- چه تعداد از موارد زیر از جمله اهمیت‌های دریای عمان است؟

(الف) صید ماهیان خاویاری (ب) پرورش ماهی و میگو

- (۱) یک (۲) دو

۲۰۳- کدام گزینه دربارهٔ دریاچهٔ شمال غربی ایران نادرست است؟

(۱) با نام‌های چیچست و کبودان شناخته می‌شود.

(۳) عمیق‌ترین نقطهٔ این دریاچه، سمت شمال شرق آن است.

۲۰۴- کدام رودها به دریاچهٔ ارومیه می‌ریزند؟

- (الف) باراندوزچای (ب) دالکی (ج) آجی‌چای (د) اشک‌داغی

- (۱) ب - د (۲) ج - الف (۳) د - ج (۴) الف - ب

۲۰۵- آب دریاچهٔ ارومیه از طریق ..... تأمین می‌شود؛ هم‌چنین از مهمترین جزایر آن ..... را می‌توان نام برد. در آب این دریاچه هیچ موجود زنده‌ای

نمی‌تواند زندگی کند؛ زیرا .....

- (۱) رودها - آرزو - عمق آن بسیار کم است. (۲) چشمه‌های اطراف - اسپرو - آب آن بسیار شور است.

- (۳) چشمه‌های کف - اشک‌داغی - عمق آن بسیار کم است. (۴) احیای مصنوعی - قویون‌داغی - آب آن بسیار شور است.

۲۰۶- علت شور بودن آب دریاچه ارومیه چیست؟

- (۱) تبخیر شدید توسط آفتاب  
 (۲) عبور رودها از لایه‌های نمکی  
 (۳) بستر نمک در کف دریاچه  
 (۴) سرازیر شدن کودهای شور کشاورزی به آن

۲۰۷- تأثیر دریاچه ارومیه بر آب و هوای منطقه چیست؟

- (۱) تعدیل آب و هوا  
 (۲) شرحی شدن آب و هوا  
 (۳) افزایش تبخیر بالقوه  
 (۴) رطوبت و تبخیر شدید

۲۰۸- کدام گزینه به عوامل خشک شدن دریاچه ارومیه اشاره ندارد؟

- (۱) گرم شدن عمومی هوا - حفر بی‌رویه چاه‌ها  
 (۲) کاهش بارش - تغییر در میزان آب ورودی به دریاچه  
 (۳) پایین رفتن کف دریاچه - وجود موانعی که چرخه آب را بر هم می‌زند  
 (۴) احداث سد‌های متعدد - تغییر شیوه کشاورزی منطقه

۲۰۹- پاسخ سؤالات زیر در کدام گزینه به درستی ذکر شده است؟

- (الف) اغلب دریاچه‌های دائمی کشور در کدام قسمت آن قرار دارند؟  
 (ب) دریاچه «نیریز» در کجا قرار دارد و جزء کدام نوع دریاچه‌ها می‌باشد؟  
 (۱) غربی - قم - دائمی  
 (۲) شرقی - فارس - دائمی  
 (۳) شرقی - قم - فصلی  
 (۴) غربی - فارس - فصلی

۲۱۰- کدام یک از عبارتهای زیر نادرست است؟

(الف) اغلب دریاچه‌های دائمی در نواحی مرطوب و نیمه‌مرطوب وجود دارند.

(ب) آب همه دریاچه‌های دائمی شیرین است.

(ج) در قله بعضی کوه‌های آتش‌فشانی مانند سبلان دریاچه‌های کوچکی وجود دارد.

(د) دریاچه‌های زیربار و جازموریان، از دریاچه‌های دائمی کشور هستند.

- (۱) ب - د  
 (۲) الف - ب  
 (۳) ج - الف  
 (۴) د - ج

۲۱۱- هر یک از دریاچه‌های زیر در کجا قرار دارند؟

«مهارلو - مسیله - هامون»

- (۱) همدان - کردستان - کرمان  
 (۲) فارس - قم - سیستان و بلوچستان  
 (۳) همدان - قم - کرمان  
 (۴) فارس - کردستان - سیستان و بلوچستان

(فارح ۹۸)

۲۱۲- کدام عبارت، با وضعیت کانون‌های آبگیر، در کشورمان، تطابق دارد؟

- (۱) تراکم کانون‌های دائمی، در غرب، بیشتر از کانون‌های اتفاقی است.  
 (۲) کانون‌های دائمی، بیش از ۵۰۰ میلی‌متر و حداکثر ۸ ماه از سال، بارش دارند.  
 (۳) کانون‌های فصلی، ذخیره برف خود را تا پایان ماه‌های گرم سال حفظ می‌کنند.  
 (۴) کانون‌های اتفاقی، بیشتر در شمال شرق و شرق، با بارش‌های مداوم مشاهده می‌شوند.

درس هفتم: ویژگی‌های جمعیت ایران

۲۱۳- مطالعه فعالیت‌های انسان و نتایج این فعالیت‌ها در کدام علم صورت می‌گیرد؟

- (۱) جغرافیای انسانی  
 (۲) جغرافیای شهری  
 (۳) جغرافیای روستایی  
 (۴) جغرافیای رفتاری

۲۱۴- در کدام قسمت ایران رودهای دائمی و در کدام قسمت صنایع بیشتری به چشم می‌خورد؟

- (۱) غرب - جنوب  
 (۲) غرب - شمال  
 (۳) شرق - جنوب  
 (۴) شرق - شمال

۲۱۵- با توجه به اطلاعات جدول، جمعیت کل در کشور X کدام است؟

- (۱) ۸۷۸,۴۹۱ نفر  
 (۲) ۶۵۶,۳۳۰ نفر  
 (۳) ۷۸۷,۹۴۱ نفر  
 (۴) ۵۴۶,۳۰۳ نفر

۶۴,۲۵۰	میزان مرگ و میر
۱,۶۴۰,۱۳۲	میزان مولید
۲	نرخ رشد طبیعی جمعیت

۲۱۶- با توجه با اطلاعات جدول روبه‌رو، مطلوب است محاسبه:

۶۲۵,۲۴۶	میزان مرگ و میر
۱,۲۲۳,۱۵۰	میزان موالید
۳,۴۸۲,۷۲۳	جمعیت کل

الف) رشد طبیعی جمعیت	ب) مدت زمان حدودی ۲ برابر شدن جمعیت
(۱) ۱۷/۱ - ۴ سال	(۲) ۱۱/۷ - ۲ سال
(۳) ۱۷/۱ - ۳ سال	(۴) ۱۱/۷ - ۵ سال

۲۱۷- با توجه به مفروضات زیر، نرخ رشد طبیعی در کشور A را محاسبه نمایید:

الف) موالید: ۹۴۲,۷۷۶	ب) مرگ و میر ۱,۲۱۱,۰۰۰	ج) جمعیت: ۴,۳۳۳,۱۷۲
(۱) ۵/۲ درصد	(۲) ۶/۱ - درصد	(۳) ۶/۱ درصد
(۴) ۵/۲ - درصد		

۲۱۸- نرخ رشد مطلق را برای کشوری با اطلاعات زیر محاسبه نمایید و معین کنید که این کشور مهاجرپذیر است یا مهاجرفرست؟

الف) میزان موالید: ۵۲۳,۲۴۱	ب) میزان مرگ و میر: ۱,۲۴۴,۰۰۰	ج) میزان ورود مهاجران: ۲۰۲,۱۳۱
د) میزان خروج مهاجران: ۴۱۱,۱۳۷	ه) جمعیت کل: ۴,۰۱۰,۳۲۰	

(۱) ۳۲/۱ - درصد - مهاجرفرست	(۲) ۲۳/۱ - درصد - مهاجرپذیر	(۳) ۳۲/۱ - درصد - مهاجرپذیر	(۴) ۲۳/۱ - درصد - مهاجرفرست
-----------------------------	-----------------------------	-----------------------------	-----------------------------

۲۱۹- با توجه به اطلاعات جدول روبه‌رو در خصوص کشور B، چه مدت زمان طول می‌کشد تا

۴۳۲,۷۲۱	میزان موالید
۳۵۲,۷۴۱	میزان مرگ و میر
۴۱۲,۱۱۱	میزان ورود مهاجران
۲۰۴,۵۱۵	میزان خروج مهاجران
۱,۱۸۰,۰۰۰	جمعیت کل

جمعیت این کشور ۲ برابر شود؟

(۱) ۵ سال
(۲) ۱۰/۵ سال
(۳) ۶ سال
(۴) ۸/۵ سال

۲۲۰- رشد مطلق جمعیت، با توجه به اطلاعات داده‌شده در جدول کدام است؟

۴,۹۵۴,۰۰۰	جمعیت
۶۳۰,۳۴۵	میزان مرگ و میر
۲,۰۲۰,۰۰۰	میزان موالید
۱۸۲,۱۳۰	میزان خروج مهاجران
۴۱۲,۱۱۰	میزان ورود مهاجران

(۱) ۳۵ درصد
(۲) ۲۶ درصد
(۳) ۲۴/۳ درصد
(۴) ۳۲/۶ درصد

۲۲۱- تفاوت رشد مطلق جمعیت و رشد طبیعی جمعیت چیست؟

(۱) در اولی تعداد مهاجران محاسبه می‌شود.	(۲) در دومی تعداد مهاجران محاسبه می‌شود.
(۳) اولی همیشه از ۱ بیشتر است.	(۴) دومی همیشه از ۱ بیشتر است.

۲۲۲- با توجه به داده‌های جدول روبه‌رو، میزان رشد طبیعی جمعیت در کشور X کدام است؟

۱,۸۰۰,۰۰۰	میزان موالید
۶۲۰,۲۲۰	میزان مرگ و میر
۸۴,۰۰۰,۰۰۰	جمعیت کل کشور X

(۱) ۱ درصد
(۲) ۱/۵ درصد
(۳) ۰/۷۵ درصد
(۴) ۲ درصد

۲۲۳- اگر میزان موالید کشوری در یک سال ۲,۸۰۰,۰۰۰ نفر و مرگ و میر آن سال ۶۸۰,۹۹۰ نفر باشد، نرخ رشد طبیعی جمعیت آن کشور حدوداً چند درصد

است؟ (جمعیت کشور ۶۵,۱۷۰,۱۱۱ می‌باشد.)

(۱) ۰/۲	(۲) ۱/۴	(۳) ۲/۱	(۴) ۳
---------	---------	---------	-------

۲۲۴- کدام گزینه دربارهٔ ساختمان جمعیت نادرست است؟

(۱) ویژگی‌های قابل اندازه‌گیری جمعیت را مورد بررسی قرار می‌دهد.	(۲) وضعیت جنسی و سنی کشور را ارائه می‌دهد.
(۳) اگر جمعیت سالمندان زیاد باشد، قاعدهٔ هرم پهن می‌شود.	(۴) متخصصان در برنامه‌ریزی‌ها از این ساختمان استفاده می‌کنند.

۲۲۵- چه تعداد از عبارات زیر از جمله فواید استفاده از ساختمان سنی جمعیت است؟

الف) بهبود وضعیت سالمندان	ب) ارتقای سطح سلامت جامعه	ج) تأمین شغل
د) ایجاد فرصت‌های تحصیلی	ه) امنیت ملی	و) جلوگیری از پیری جمعیت
(۱) ۳	(۲) ۴	(۳) ۵
		(۴) ۶

۲۲۶- کدام گزینه پاسخ پرسش‌های زیر است؟

(الف) در دهه‌های اخیر کدام عامل سبب افزایش سریع جمعیت ایران شده است؟

(ب) سیاست جمعیتی چه نتیجه‌ای در سال ۱۳۹۵ داشت؟

(ج) سیاست کنترل جمعیت چه پیامدی در پی دارد؟

(۱) گسترش واکسیناسیون - افزایش رشد جمعیت - جوانی جمعیت

(۳) واردات مواد غذایی - پیری جمعیت - جوانی جمعیت

۲۲۷- همهٔ گزینه‌ها جز ..... از پیامدهای کاهش جمعیت است.

(۲) بهبود آب آشامیدنی - کاهش رشد جمعیت - پیری جمعیت

(۴) رونق صادرات نفت - جوانی جمعیت - پیری جمعیت

(۳) تضعیف نیروی دفاعی (۴) کاهش امنیت غذایی

(۱) بر هم خوردن تعادل جمعیت (۲) کاهش نیروی فعال

۲۲۸- مانع اصلی بر سر راه توسعهٔ اقتصادی جامعه:

(۱) حرکت هرم سنی جامعه به سمت پیری و کهنسالی است.

(۳) توسعه‌یافتگی برخی از بخش‌ها در کنار مناطق توسعه‌نیافته است.

۲۲۹- مهاجرت روستاییان به شهرها پیامدهایی همچون ..... را در پی دارد و مهاجرت ..... در ایران از مهم‌ترین مهاجرت‌ها در دهه‌های اخیر است.

(۱) از دست رفتن نیروی کار روستایی - مهاجرت‌های سیاسی

(۳) پیری جمعیت شهرها - مهاجرت‌های سیاسی

۲۳۰- علت هر یک از مهاجرت‌های زیر چیست؟

«مهاجرت آریایی‌ها از شمال دریای خزر به جنوب آن - مهاجرت سیستانی‌ها به سرزمین گرگان»

(۱) از دست دادن چراگاه‌ها - سرمای شدید

(۳) سرمای شدید - خشک شدن منابع آب

۲۳۱- علت مهاجرت قبایل کرد به نواحی شمال شرق ایران در زمان شاه‌عباس چیست؟

(۱) عامل طبیعی (۲) عامل سیاسی (۳) عامل جغرافیایی (۴) عامل فرهنگی



### درس هشتم: تقسیمات کشوری ایران

۲۳۲- کدام یک از گزینه‌های زیر دربارهٔ سابقهٔ تقسیمات کشوری در ایران نادرست است؟

(۱) سابقهٔ تقسیمات کشوری در ایران به زمان داریوش اول بازمی‌گردد.

(۲) هخامنشیان برای ادارهٔ بهتر کشور آن را به قسمت‌هایی به نام ساتراپ تقسیم کردند.

(۳) در زمان ساسانیان کشور به چهار بخش ایالت، تسوگ، خوره و سرزمین تقسیم می‌شد.

(۴) بعد از حملهٔ مغول به ایران، کشور به ایالات مختلفی تقسیم می‌شد.

۲۳۳- کدام گزینه تقسیم‌بندی کشوری در زمان ساسانیان را از گسترده‌ترین بخش به کوچک‌ترین نشان می‌دهد؟

(۱) سرزمین ❖ خوره ❖ تسوگ ❖ رستاک

(۲) خوره ❖ سرزمین ❖ تسوگ ❖ رستاک

(۳) سرزمین ❖ تسوگ ❖ رستاک ❖ خوره

(۴) خوره ❖ تسوگ ❖ رستاک ❖ سرزمین

۲۳۴- در زمان صفویه تقسیمات کشوری به ترتیب چگونه بود؟

(۱) بلوک ❖ قصبه ❖ ایالت ❖ ولایت

(۲) قصبه ❖ ولایت ❖ ایالت ❖ بلوک

(۳) قصبه ❖ بلوک ❖ ولایت ❖ ایالت

(۴) بلوک ❖ ولایت ❖ قصبه ❖ ایالت

۲۳۵- در همهٔ دوره‌های تاریخی ایران جز ..... تقسیمات کشوری یکسانی اعمال می‌شد.

(۱) صفویه (۲) زندیه (۳) ساسانیان (۴) افشاریه

۲۳۶- در زمان قاجار شاهد کدام ایالات بودیم؟

(الف) آذربایجان (ب) خراسان و کرمان (ج) سیستان و بلوچستان (د) فارس و بنادر

(۱) ب - ج (۲) د - الف (۳) ج - د (۴) الف - ب

۲۳۷- در کدام دوره از تاریخ ایران طبق تقسیمات کشوری، استان سیستان و بلوچستان کنونی به دو ایالت مختلف تقسیم شده بود؟

(۱) قاجاریه (۲) زندیه (۳) افشاریه (۴) صفویه



۲۳۸- کدام گزینه درباره تقسیمات کشوری موردنظر در نقشه روبه‌رو صحیح است؟

- (۱) ایران به ۱۰ ایالت تقسیم شده بود.
- (۲) ۴۹ شهرستان در این تقسیم‌بندی وجود داشت.
- (۳) هر شهرستان به چند دهستان تقسیم می‌شد.
- (۴) هر دهستان به چند بلوک تقسیم می‌شد.

۲۳۹- کدام گزینه تقسیمات کشوری ایران در سال ۱۳۱۶ را نشان می‌دهد؟ (از بزرگ‌ترین به کوچک‌ترین واحد)

- (۱) استان - قصبه - دهستان - بخش
- (۲) شهرستان - قصبه - دهستان - قصبه
- (۳) شهرستان - قصبه - دهستان - بخش
- (۴) استان - بخش - شهرستان - قصبه

۲۴۰- چه تعداد از گزاره‌های زیر از اهداف و فواید تقسیمات کشوری است؟

- |                       |                         |                        |                         |
|-----------------------|-------------------------|------------------------|-------------------------|
| (الف) اداره بهتر کشور | (ب) عرضه خدمات مناسب‌تر | (ج) تأمین نیازهای مردم | (د) پیشرفت اقتصادی کشور |
| (۱) یک                | (۲) دو                  | (۳) سه                 | (۴) چهار                |

۲۴۱- عبارت «واحدی از تقسیمات کشوری است که با محدوده جغرافیایی معین، از به هم پیوستن چند شهرستان هم‌جوار با توجه به موقعیت‌های سیاسی، اجتماعی، فرهنگی، اقتصادی و طبیعی تشکیل می‌شود» کدام قسمت از تقسیمات کشوری را بیان می‌کند؟

- (۱) بخش
- (۲) ولایت
- (۳) استان
- (۴) شهر

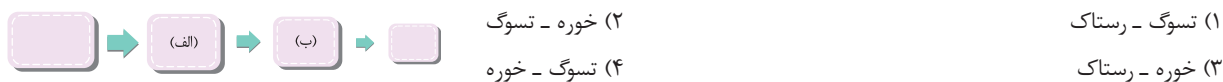
۲۴۲- به ترتیب بزرگ‌ترین و کوچک‌ترین واحد سیاسی کنونی ایران توسط کدام مقام اداره می‌شود؟

- (۱) استاندار - دهیار
- (۲) فرماندار - دهیار
- (۳) استاندار - دهدار
- (۴) فرماندار - دهدار

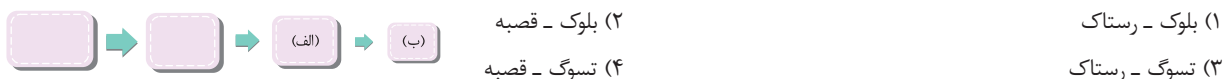
۲۴۳- شهرستان توسط کدام مقام اداره می‌شود و از به هم پیوستن کدام موارد تشکیل شده است؟

- (۱) فرماندار - بخش‌ها
- (۲) شهردار - بخش‌ها
- (۳) فرماندار - دهستان‌ها
- (۴) شهردار - دهستان‌ها

۲۴۴- نمودار زیر تقسیمات کشوری در زمان ساسانیان است؛ به ترتیب «الف» و «ب» کدامند؟



۲۴۵- اگر نمودار زیر نمودار تقسیمات کشوری عصر افشاریه باشد، به ترتیب «الف» و «ب» ..... و ..... هستند.



۲۴۶- کوچک‌ترین واحد تقسیمات کشوری ایران چیست و از به هم پیوستن چه عناصری تشکیل می‌شود؟

- (۱) دهستان - چند روستا
- (۲) دهستان - چند بخش
- (۳) بخش - چند دهستان
- (۴) بخش - چند روستا

۲۴۷- کدام یک از تقسیمات کشوری کنونی ایران، از چند روستا تشکیل شده است؟

- (۱) بخش
- (۲) شهرستان
- (۳) استان
- (۴) دهستان

۲۴۸- استان از لحاظ نظام اداری تابع ..... است و در تقسیمات سیاسی کنونی ایران عامل ..... در نظر گرفته شده است.

- (۱) پایتخت - نزدیکی جغرافیایی
- (۲) تشکیلات مرکزی - نزدیکی فرهنگی و قومی
- (۳) استانداری - نزدیکی جغرافیایی
- (۴) وزارت کشور - نزدیکی فرهنگی و قومی

۲۴۹- با در نظر گرفتن تقسیمات کشوری کنونی ایران و زمان زنده‌ی، بخش معادل کدام یک از تقسیمات دوره زنده‌ی است؟

- (۱) قصبه
- (۲) بلوک
- (۳) تسوگ
- (۴) رستاک

۲۵۰- درستی یا نادرستی هر یک از عبارتهای زیر در کدام گزینه آمده است؟

(الف) پس از ورود آریاییان به فلات ایران یک آبادی کوچک را «شهری» نامیدند.

(ب) در دوره سلوکیان کشور به ۷۲ بخش تقسیم شد.

(ج) در نخستین مرحله زندگی اجتماعی آبادی‌های بزرگ‌تر «گئو» نامیده می‌شدند.

- (۱) درست - درست - نادرست
- (۲) درست - نادرست - درست
- (۳) نادرست - درست - درست
- (۴) نادرست - نادرست - نادرست

(دافل ۹۸)

۲۵۱- کدام عبارت، با تقسیمات داخلی کشور ما مغایرت دارد؟

- ۱) هر دهستان از چند روستا تشکیل شده است و توسط دهیار اداره می‌شود.
- ۲) هر شهرستان از چند شهر تشکیل شده است و توسط شهردار اداره می‌شود.
- ۳) هر بخش از چند دهستان تشکیل شده است و توسط بخش‌دار اداره می‌شود.
- ۴) هر استان از چند شهرستان تشکیل شده است و توسط استاندار اداره می‌شود.


**درس ۲۴: سکونتگاه‌های ایران**

۲۵۲- کدام یک از گزینه‌های زیر یک سکونتگاه نیست؟

- |        |          |           |         |
|--------|----------|-----------|---------|
| ۱) شهر | ۲) روستا | ۳) دهستان | ۴) خانه |
|--------|----------|-----------|---------|
- ۲۵۳- از دیدگاه دانش جغرافیا ..... محلی است از مجموعه مساکن که عوامل طبیعی و انسانی در شکل‌گیری آن نقش دارند.

- |          |           |             |        |
|----------|-----------|-------------|--------|
| ۱) روستا | ۲) دهستان | ۳) سکونتگاه | ۴) بخش |
|----------|-----------|-------------|--------|

۲۵۴- کدام عامل بیشترین اهمیت را در شکل‌گیری سکونتگاه‌های شهری و روستایی ایران داشته است؟

- |       |        |            |           |
|-------|--------|------------|-----------|
| ۱) آب | ۲) خاک | ۳) کشاورزی | ۴) ارتفاع |
|-------|--------|------------|-----------|

۲۵۵- کدام عامل زمینه‌ساز ایجاد شهرهای اولیه شد؟

- |                                      |                              |
|--------------------------------------|------------------------------|
| ۱) افزایش جمعیت سکونتگاه‌های روستایی | ۲) ساکن شدن انسان در یک مکان |
| ۳) گسترش کشاورزی و دامپروری          | ۴) پیشرفت فناوری و وسایل     |

۲۵۶- نقشه پراکندگی نقاط شهری ایران نشان می‌دهد که جمعیت ایران در ..... و ..... کشور بیشتر است.

- |  |  |
|--|--|
| ۱) شرق نسبت به غرب - شمال نسبت به جنوب | ۲) شمال نسبت به جنوب - غرب نسبت به شرق |
| ۳) غرب نسبت به شرق - جنوب نسبت به شمال | ۴) جنوب نسبت به شمال - شرق نسبت به غرب |

۲۵۷- کدام یک از گزینه‌های زیر نادرست است؟

- ۱) بزرگ‌ترین شهرهای ایران در گذشته در مسیر راه‌های کاروان‌رو و بازرگانی داخلی یا خارجی شکل گرفته‌اند.
- ۲) عوامل اثرگذار مانند آب، خاک و ... در پیدایش و تغییر سکونتگاه‌ها نقش دارند.
- ۳) شرایط جغرافیایی (طبیعی و انسانی) مناسب، در گسترش سکونتگاه‌ها اثرگذار است.
- ۴) دسترسی به منابع آب، زمینه‌ساز ایجاد شهرهای اولیه در ایران بوده است.

۲۵۸- شرایط جغرافیایی در ..... نقش دارند؛ مانند .....

- |  |   |
|--|---|
| ۱) شکل‌گیری سکونتگاه - کازرون که عامل ایجاد شهر بیشاپور بود. | ۲) تغییر سکونتگاه - کازرون که در اثر جنگ نابود شد.              |
| ۳) گسترش سکونتگاه - بیشاپور که شهری آباد و مسکونی است.       | ۴) نابودی سکونتگاه - بیشاپور که در اثر بیماری و جنگ از بین رفت. |

۲۵۹- کدام عامل سبب از بین رفتن شهر بیشاپور شد؟

- |                    |                 |                           |                    |
|--------------------|-----------------|---------------------------|--------------------|
| ۱) طبیعی (خشکسالی) | ۲) انسانی (جنگ) | ۳) طبیعی (فوران آتشفشانی) | ۴) انسانی (مهاجرت) |
|--------------------|-----------------|---------------------------|--------------------|

۲۶۰- قدیمی‌ترین نوع سکونتگاه در ایران:

- ۱) عشایری است که در آن به طور غیرمستقیم از منابع طبیعی استفاده می‌شود.
- ۲) روستایی است و بیشتر ساکنان آن به کشاورزی اشتغال دارند.
- ۳) عشایری است در ایران البرز و زاگرس و دشت‌های مجاور آن‌ها محل مناسبی برای این نوع معیشت فراهم کرده‌اند.
- ۴) روستایی است و فعالیت اغلب روستائیان به زمین وابسته است.

۲۶۱- چه تعداد از گزینه‌های زیر نادرست است؟

- الف) در شیوه سکونت عشایری سکونت و یکجانشینی دائمی وجود ندارد.
- ب) عشایر زندگی قبیله‌ای دارند و از ایل و طایفه تشکیل می‌شوند.
- ج) فعالیت همه ساکنان روستا به زمین وابسته است.
- د) قدیمی‌ترین نوع سکونتگاه شناخته شده در ایران، عشایری است.

- |       |       |       |         |
|-------|-------|-------|---------|
| ۱) یک | ۲) دو | ۳) سه | ۴) چهار |
|-------|-------|-------|---------|

۲۶۲- کدام گزینه از جمله ایلات ایران نیست؟

- (۱) بختیاری (۲) پشتون (۳) ترکمن (۴) ایل سون

۲۶۳- فعالیت اغلب روستائیان به ..... وابسته است؛ آن‌ها بیشتر به ..... اشتغال دارند و خدمات در روستاها ..... است.

- (۱) آب - کشاورزی - بیشتر (۲) زمین - دامپروری - فراهم‌تر (۳) زمین - کشاورزی - کم‌تر (۴) آب - دامپروری - محدود

۲۶۴- تصویر مقابل یک روستای ..... را نشان می‌دهد که .....



(۱) متمرکز - در آن خانه‌ها با فاصله از هم قرار گرفته‌اند.

(۲) پراکنده - در مناطق ساحلی یا کناره رود دیده می‌شوند.

(۳) متمرکز - تحت تأثیر پدیده‌های اطراف خود قرار دارد.

(۴) پراکنده - معمولاً در دامنه یک کوه استقرار می‌یابد.

۲۶۵- در هر یک از مناطق زیر به ترتیب کدام شکل از سکونتگاه‌های روستایی دیده می‌شوند؟

«پایکوه - اطراف رود - منطقه ساحلی»

- (۱) متمرکز - خطی - پراکنده (۲) متمرکز - پراکنده - خطی (۳) پلکانی - پراکنده - میدانگاهی (۴) پلکانی - خطی - متمرکز

۲۶۶- کدام عامل باعث ایجاد اشکال مختلف سکونتگاه‌های شهری می‌شود؟

- (۱) چگونگی پیدایش - کارکردهای مختلف شهر (۲) کارکردهای مختلف شهر - جمعیت شهر (۳) جمعیت شهر - چگونگی پیدایش (۴) قرارگیری پدیده‌های طبیعی - کارکردهای مختلف شهر

۲۶۷- هر یک از شهرهای همدان، بندرعباس و اصفهان به ترتیب کدام یک از اشکال شهری را دارند؟

- (۱) شعاعی - خطی - شطرنجی (۲) شعاعی - شطرنجی - خطی (۳) خطی - شعاعی - شطرنجی (۴) خطی - شطرنجی - خطی



۲۶۸- تصویر مقابل مربوط به یک شهر ..... است؛ مانند شهر .....

(۱) شعاعی - همدان

(۲) میدانگاهی - همدان

(۳) شعاعی - اصفهان

(۴) میدانگاهی - اصفهان

۲۶۹- عبارت «در ایران به شهرهایی که جمعیت بیش از یک میلیون نفر داشته باشد، ..... می‌گویند.» با کدام گزینه کامل می‌شود؟

- (۱) کلان‌شهر (۲) جهان‌شهر (۳) مگالاپلیس (۴) ابرشهر

۲۷۰- نقش هر سکونتگاه بر چه اساس تعیین می‌شود؟

- (۱) وضع جغرافیایی آن (۲) تصمیمات حکومت (۳) جمعیت آن شهر (۴) سیمای آن شهر

۲۷۱- به ترتیب نقش شهرهای «تبریز، اراک و اصفهان» چیست؟

- (۱) دانشگاهی - صنعتی - معدنی (۲) اداری و سیاسی - معدنی - صنعتی (۳) دانشگاهی - صنعتی - معدنی (۴) اداری و سیاسی - معدنی - معدنی

۲۷۲- کدام یک از شهرهای زیر نقش صنعتی دارد و علت آن چیست؟

- (۱) اصفهان - وجود کارخانه‌های متعدد (۲) اراک - وجود معادن و منابع بسیار (۳) پیرانشهر - وجود کارخانه‌های متعدد (۴) تبریز - وجود معادن و منابع بسیار

۲۷۳- کدام یک از گزینه‌های زیر درباره نقش سکونتگاه نادرست است؟

- (۱) امروزه اغلب سکونتگاه‌ها چند نقش دارند و این نقش‌ها را با هم ایفا می‌کنند. (۲) نقش سکونتگاه در چهره و سیمای آن منعکس می‌شود، پس سیمای شهر دانشگاهی و صنعتی متفاوت است. (۳) ممکن است نقش سکونتگاه در طول زمان تغییر کند یا تکامل و توسعه یابد. (۴) نقش هر سکونتگاه همواره براساس وضع طبیعی آن تعیین می‌شود.



۲۷۴- معنای واژه مهاجرت معکوس چیست و علت آن کدام است؟

- (۱) شهرگزیزی - آلودگی هوا (۲) شهرستیزی - رفع خستگی (۳) شهرگزیزی - کمبود مسکن (۴) شهرستیزی - آسیب‌های اجتماعی

۲۷۵- کدام یک از گزینه‌های زیر، مثال درستی برای نقش‌های شهری زیر است؟

«زیارتگاهی - معدنی - نظامی - دانشگاهی»

- (۱) قم - آبادان - پیرانشهر - تبریز  
(۲) مشهد - قزوین - کرمان - اردبیل  
(۳) قم - مسجدسلیمان - زنجان - مشهد  
(۴) مشهد - اصفهان - تهران - اراک

۲۷۶- نقش هر یک از شهرهای زیر کدام است؟ (به ترتیب)

«اصفهان - اراک - پیرانشهر - تبریز»

- (۱) دانشگاهی - معدنی - اداری و سیاسی - تاریخی  
(۲) تاریخی - صنعتی - نظامی - دانشگاهی  
(۳) اداری و سیاسی - معدنی - دانشگاهی  
(۴) زیارتگاهی - صنعتی - نظامی - تاریخی

(دافل ۹۸)

۲۷۷- همه عبارت‌ها، مفهوم نادرستی را از «نقش شهر» بیان می‌کنند، به جز:

- (۱) سیمای سکونتگاه‌های سیاسی و اداری، همانند یکدیگرند.  
(۲) نقش سکونتگاه‌ها، در طول زمان تغییرات کمتری دارد.  
(۳) نقش هر سکونتگاه براساس وضعیت طبیعی آن تعیین می‌شود.  
(۴) اغلب سکونتگاه‌ها، چند نقش دارند و یکی از آن‌ها را ایفا می‌کنند.

۲۷۸- کدام گزینه، به ترتیب با شکل سکونتگاه‌های روستایی در «منطقه ساحلی استان گیلان» و «امتداد مسیر رود کارون در استان خوزستان» مطابقت دارد؟

- (۱) خطی - طولی (۲) پلکانی - خطی (۳) طولی - پراکنده (۴) پلکانی - میدانهایی (فارج ۹۸)



### درس دهم: توان‌های اقتصادی ایران

۲۷۹- کدام عامل به عدالت اجتماعی و اقتصادی و تعادل منطقه‌ای انواع فعالیت‌ها منجر می‌شود؟

- (۱) بهره‌گیری از توان‌های محیطی، با هدف تأمین معاش و توجه به ابعاد مکانی در برنامه‌ریزی‌ها  
(۲) رفع نیازها و بهره‌وری حداکثری از طبیعت و منابع خدادادی  
(۳) برنامه‌ریزی‌های اساسی و زیربنایی برای استفاده از منابع و امکانات طبیعی  
(۴) اختصاص هر چه بیشتر قابلیت‌های محیط به بخش‌های مهم اقتصادی

۲۸۰- نمی‌توان گفت ساماندهی فعالیت‌های انسان در مکان براساس توان‌های محیطی:

- (۱) از صدمات ناشی از بهره‌گیری انسان از محیط می‌کاهد.  
(۲) زمینه‌های رسیدن به توسعه پایدار را فراهم می‌سازد.  
(۳) نیازهای امروز را بدون کاستن از توانمندی‌های نسل‌های آینده فراهم می‌کند.  
(۴) به بهره‌برداری حداکثری از طبیعت منجر می‌شود.

۲۸۱- تأمین نیازهای امروز بدون کاستن از توانمندی‌های نسل‌های آینده، همان ..... است.

- (۱) بازخورد مثبت (۲) تراز مثبت (۳) توسعه پایدار (۴) رشد حداکثری

۲۸۲- کدام یک از گزینه‌های زیر به توسعه پایدار اشاره ندارد؟

- (۱) جلوگیری از مهاجرت روستاییان به شهرها  
(۲) صدور مازاد مواد غذایی تولیدشده  
(۳) چرای بی‌رویه دام‌ها در مراتع  
(۴) ایجاد نیروگاه خورشیدی در مناطق بیابانی

۲۸۳- چه تعداد از گزینه‌های زیر از جمله دلایل اهمیت بخش کشاورزی در اقتصاد است؟

- (الف) تأمین غذای سالم  
(ب) خودکفایی  
(ج) بهره‌مندی صحیح از مواهب الهی  
(د) ایجاد اشتغال  
(۱) یک (۲) دو (۳) سه (۴) چهار

۲۸۴- پرورش زنبور عسل زیرمجموعه فعالیت ..... است؛ این بخش .....

(۱) کشاورزی - نقش حیاتی در تأمین مواد غذایی سالم و خودکفایی دارد.

(۲) کشاورزی - ایران را با مشکلات آبی و کاهش منابع آب مواجه کرده است.

(۳) دامداری - با استفاده از نیروی انسانی متخصص و ماهر گسترش یافته است.

(۴) دامداری - باعث رونق صنایع غذایی در کشور شده است.

۲۸۵- کدام عامل سبب شده است محیط مناسبی برای محصولات زراعی در ایران فراهم شود؟

(۱) قرارگیری در کمربند بیابانی (۲) نزدیکی به مدار رأس‌السرطان (۳) تنوع آب و هوایی (۴) تنوع ارتفاع و ناهمواری‌ها

۲۸۶- کدام یک از محصولات زراعی زیر در ایران کشت نمی‌شود؟

(۱) انواع غلات - حبوبات - سبزیجات

(۲) محصولات جالیزی - محصولات صنعتی - محصولات باغی

(۳) نباتات علوفه‌ای - سبزیجات - حبوبات

(۴) انواع غلات - محصولات جالیزی - گندم و سیب‌زمینی

۲۸۷- کدام عامل سبب شده است ایران تنوع فراوانی در تولیدات باغی خود داشته باشد؟

(۱) اختلاف شدید درجه حرارت روزانه و سالانه

(۲) گستردگی ایران در عرض‌های جغرافیایی

(۳) بیابانی و در عین حال کوهستانی بودن ایران

(۴) وجود ناهمواری‌های متعدد و متنوع

۲۸۸- کدام بخش از فعالیت‌های اقتصادی، مهم‌ترین اقلام صادراتی ایران را ایجاد می‌کند؟

(۱) دامداری (۲) صنعت

(۳) زراعت

(۴) باغداری

۲۸۹- چه تعداد از عبارات زیر از جمله فواید کشت گلخانه‌ای است؟

(الف) کاهش مصرف آب (ب) تولید محصول در همه سال

(ج) کنترل بهتر وضعیت کشت (د) تولید محصول در همه جا

(۱) یک

(۲) دو

(۳) سه

(۴) چهار

۲۹۰- پاسخ هر یک از پرسش‌های زیر در کدام گزینه به چشم می‌خورد؟

(الف) عامل ایجاد وضع مناسب برای دامداری در ایران چیست؟

(ب) صنایع غذایی در چه حوزه‌هایی نقش دارند؟

(ج) دامداری جزء کدام بخش از فعالیت‌های اقتصادی است؟

(۱) تنوع اقلیمی - اقتصاد غذایی - دامپروری

(۲) تنوع گونه‌های گیاهی - تولید ناخالص داخلی - کشاورزی

(۳) گستردگی در عرض‌های جغرافیایی - امنیت غذایی - زراعت

(۴) نیروی انسانی متخصص - صادرات - خدمات

۲۹۱- می‌توان گفت ..... مجموعه فعالیت‌هایی است که به تغییر شکل فیزیکی یا شیمیایی مواد مختلف و تبدیل آن‌ها به محصولات جدید منجر می‌شود.

(۱) صنعت

(۲) خدمات

(۳) تولید

(۴) فعالیت اقتصادی

۲۹۲- کدام یک از گزینه‌های زیر درباره «صنعت» نادرست است؟

(۱) بسیاری از مشاغل به طور مستقیم یا غیرمستقیم به صنعت وابسته است.

(۲) در تجارت، تحقیق، توسعه و بهره‌وری سهم قابل توجهی دارد.

(۳) فعالیت در این بخش به ایجاد اشتغال منجر خواهد شد.

(۴) بخش عمده فعالان اقتصادی ایران، در این بخش فعالند.

۲۹۳- به آن دسته از فعالیت‌هایی که عمدتاً با استفاده از مواد اولیه بومی و به‌کارگیری ابزار ساده دستی در قسمتی از مراحل اساسی تولید و به ساخت

محصولی منجر می‌شود که در هر واحد آن ذوق هنری و خلاقیت فکری فرد به‌گونه‌ای تجلی یافته است، چه می‌گویند و در کدام بخش از فعالیت‌های

اقتصادی جای می‌گیرد؟

(۱) صنایع دستی - خدمات

(۲) فعالیت پدی - خدمات

(۳) صنایع دستی - صنعت

(۴) فعالیت پدی - صنعت

۲۹۴- کدام گزینه از جمله صنایع ماشینی نیست؟

(۱) صنایع نفت و گاز - فلزات اساسی

(۲) خودروسازی - صنایع غذایی

(۳) ماشین‌سازی - پتروشیمی

(۴) صنایع شیمیایی - حصیربافی

## ۲۹۵- کدام یک از گزینه‌های زیر نادرست است؟

- (۱) بخش زیادی از صادرات غیرنفتی ایران را این بخش صنعتی پوشش می‌دهد ❖ فلزات اساسی
- (۲) بزرگ‌ترین بخش صنعتی کشور به شمار می‌رود ❖ صنایع پتروشیمی
- (۳) در تولید انواع لاستیک، پلاستیک، شوینده، چسب، کود و ... کاربرد دارد ❖ صنایع پتروشیمی
- (۴) یکی از شاخصه‌های توسعه‌یافتگی کشور به شمار می‌رود ❖ صنایع خودروسازی

## ۲۹۶- بزرگ‌ترین بخش صنعتی کشور چیست؟

- (۱) صنایع پتروشیمی (۲) صنایع نفت و گاز (۳) صنایع خودروسازی (۴) صنایع شیمیایی

## ۲۹۷- هر یک از عبارات زیر مربوط به کدام بخش از صنایع ماشینی است؟

«در تولید الیاف مصنوعی کاربرد دارد - شامل صنعت مس، سرب و روی است»

- (۱) صنایع پتروشیمی - صنایع مربوط به فلزات اساسی
- (۲) صنایع پتروشیمی - صنایع خودروسازی
- (۳) صنایع شیمیایی - صنایع خودروسازی
- (۴) صنایع شیمیایی - صنایع مربوط به فلزات اساسی

## ۲۹۸- کدام یک از گزینه‌های زیر درباره «صنایع خودروسازی» نادرست است؟

- (۱) یکی از شاخصه‌های توسعه‌یافتگی کشور است.
- (۲) فرصت‌های شغلی بسیاری برای کشور فراهم می‌کند.
- (۳) از جمله صنایعی است که در سند چشم‌انداز توسعه به آن توجه شده است.
- (۴) دو شرکت پارس خودرو و سایپا بخش عمده محصولات این صنایع را تولید می‌کنند.

## ۲۹۹- همه شهرهای زیر به جز ..... بیشترین شاغلان بخش معدن کشور را دارند.

- (۱) کرمان (۲) اصفهان (۳) یزد (۴) شیراز

## ۳۰۰- معادل فارسی واژه «ژئوتوریسم» چیست؟

- (۱) طبیعت‌گردی (۲) طبیعت‌شناسی (۳) زمین‌گردی (۴) زمین‌شناسی

(+ درس ۳ دهم)

## ۳۰۱- کدام گزینه از ویژگی‌های ایران که باعث جذب توریست می‌شود، نیست؟

- (۱) وجود تمدنی با ریشه‌هایی در اعماق تاریخ، از هزاره‌های قبل از میلاد تاکنون
  - (۲) تنوع قومی و فرهنگی ایران که به همراه خود مجموعه‌ای از آیین‌ها را آورده است.
  - (۳) موقعیت ریاضی ایران که برخورداری از موقعیت دریایی و خشکی خوبی را فراهم کرده است.
  - (۴) تنوع زیستی ایران که زیست‌بوم‌های بسیار گوناگون گیاهی و جانوری را شامل می‌شود.
- ۳۰۲- گردشگری برای کشور میزبان ..... را به همراه دارد و سازمان جهانی گردشگری، ایران را از نظر ..... در رتبه پنجم قرار داده است.

- (۱) اشتغال‌زایی - جاذبه‌های طبیعی
- (۲) توسعه اقتصادی - جاذبه‌های تاریخی
- (۳) مهاجرپذیری - جاذبه‌های طبیعی
- (۴) ارتباطات جهانی - جاذبه‌های تاریخی

## ۳۰۳- چه تعداد از عبارات‌های زیر درست است؟

- (الف) مبادله پایاپای ساده‌ترین شکل تجارت انسان است.
- (ب) امروزه تجارت شکل جهانی به خود گرفته است و یکی از راه‌های مهم تولید ثروت برای کشورهاست.
- (ج) ایران به دلیل موقعیت استراتژیکی ویژه، عبور جاده ابریشم و راه ادویه از نظر تجارت قدمت دارد.
- (د) تجارت الکترونیک امروزه بخش وسیعی از انتقال کالا و خدمات را بر عهده گرفته است.
- (ه) عدم اطمینان طرفین از اصالت یکدیگر و افزایش هزینه‌ها، از معایب تجارت الکترونیک هستند.

- (۱) ۵ (۲) ۴ (۳) ۳ (۴) ۲

۱۵ ۱ کشت تخصصی تک محصولی (پلانتیشن) طی سالیان متمادی موجب فرسایش خاک و آسیب به محیط طبیعی می‌شود. بنابراین توان‌های محیط در نظر گرفته نشده است و صرفاً جهت رفع نیاز و کسب سود این فعالیت‌ها صورت می‌گیرد.

۱۶ ۲ از آن‌جا که جغرافیا توان روابط متقابل انسان را با محیط، مطالعه و بررسی می‌کند، بنابراین شناخت توان‌ها و ظرفیت‌های محیطی بدون دانش جغرافیا ممکن نیست؛ پس جغرافیا علمی برای زندگی بهتر است.

۱۷ ۲ جغرافی دانان با دید ترکیبی یا کل‌نگری موضوعات را مطالعه و بررسی می‌کنند؛ زیرا اجزاء و عوامل محیط جغرافیایی در ارتباط با یکدیگر عمل می‌کنند.

۱۸ ۳ این‌که با افزایش ارتفاع دمای هوا کاهش می‌یابد یک اصل هواشناسی است ولی بررسی تأثیر این رابطه بر مکان و زندگی انسان در حوزه آب و هواشناسی است.

۱۹ ۳ جغرافیای اقتصادی به چگونگی معیشت گروه‌های انسانی در مکان‌های مختلف در رابطه با محیط زندگی‌شان می‌پردازد.

۲۰ ۱ سؤال کجا با رکن اساسی جغرافیا یعنی مکان وقوع پدیده‌ها سروکار دارد.

۲۱ ۴ سؤال چطور به بررسی سیر تکوین و تحول پدیده می‌پردازد و زمینه‌های به‌وجودآوردن پدیده را بررسی می‌کند؛ مثلاً: وقوع پی‌درپی چه عواملی سبب ایجاد سیل می‌شود؟

۲۲ ۲ در مثال ذکر شده در صورت سؤال، اطلاعاتی دربارهٔ زمان وقوع پدیده (پاسخ به سؤال چه موقع؟) ارائه نشده است.

۲۳ ۴ بر اثر ریزش بهمن در ارتفاعات زاگرس، پنج کوهنورد جان خود را از دست دادند. چرا؟ کجا؟ چه چیز؟

۲۴ ۲ سؤال چرا به علت وقوع پدیده می‌پردازد و سؤال چه چیز بر ماهیت هر پدیده یا مسئله دلالت دارد.

۲۵ ۴ کشت پلانتیشن توسط شرکت‌های چندملیتی در مزارع افریقای باعث فرسایش شدید خاک شده است. چرا؟ چه کسانی؟ کجا؟

۲۶ ۲ مرحلهٔ دوم • تدوین فرضیه (فرضیه‌سازی) چه چیز؟

مرحلهٔ چهارم • پردازش اطلاعات (تجزیه و تحلیل) در مرحلهٔ اول پژوهش (طرح سؤال و بیان مسئله) پژوهشگر باید پژوهش دیگران را مورد بررسی قرار دهد، به عبارت دیگر مطالعهٔ سابقه و پیشینهٔ مسئله و نتایج پژوهش دیگران مورد نیاز پژوهشگر است. او با این کار نسبت به موضوع، اطلاعات بیشتری پیدا می‌کند و مهم‌تر از همه، پی می‌برد سؤالی که برایش پیش آمده قبلاً پاسخ داده شده است یا خیر.

۲۸ ۱ هر پژوهش جغرافیایی پنج مرحله دارد و مرحلهٔ آخر آن نتیجه‌گیری و ارائهٔ پیشنهادها است.

۲۹ ۱ پژوهشگر برای دستیابی به شناخت و آگاهی از مسئله‌ای که در ذهنش پدید آمده است، ابتدا باید مسئلهٔ خود را به صورت واضح و روشن بیان کند.

۱ ۳ واژهٔ جغرافیا برای اولین بار توسط اراتوستن دانشمند یونانی ارائه شد. او جغرافیا را این‌گونه تعریف می‌کند: «مطالعهٔ زمین به عنوان جایگاه انسان».

۲ ۲ جغرافیا شامل کلمات GEO (زمین) و GRAPHY (ترسیم و توصیف) است.

۳ ۲ امروزه بسیاری از جغرافی‌دانان اعتقاد دارند که جغرافیا آن قسمت از دانش بشری است که به انسان کمک می‌کند با ویژگی‌های طبیعی و انسانی و روابط بین آن‌ها در محیط آشنا شود و از آن‌ها در جهت بهبود زندگی خویش استفاده کند.

۴ ۴ اطلاع از مفاهیم پایه‌ای هر علم برای درک آن لازم و ضروری است؛ به همین دلیل یادگیری مهم‌ترین مفاهیم جغرافیا یعنی مکان و روابط متقابل انسان و محیط ضروری است.

۵ ۳ ژئومورفولوژی • جغرافیای طبیعی

کارتوگرافی • فنون جغرافیایی

جغرافیای شهری • جغرافیای انسانی

۶ ۳ سنجش از دور و GIS از فنون جغرافیایی هستند که با علوم فضایی مرتبط می‌باشند.

۷ ۴ نقشه‌کشی و سنجش از دور • فنون جغرافیایی

ژئومورفولوژی • جغرافیای طبیعی

توجه • ژئوپلیتیک همون جغرافیای سیاسی که در پایهٔ یازدهم بیشتر راجع بش می‌فونیم.

۸ ۱ ژئوپلیتیک • جغرافیای سیاسی

کارتوگرافی • نقشه‌کشی

۹ ۱ بسیاری از فعالیت‌های انسان در جا و محل معینی انجام می‌شود که مکان نام دارد؛ مانند خانه، مزرعه، مدرسه، کارخانه و ... همهٔ گزینه‌ها مفهوم مکان را بیان می‌کنند اما «خانه» در مفهوم سکونتگاه نمی‌گنجد.

تعریف سکونتگاه: محلی است از مجموعهٔ مساکن که عوامل طبیعی و انسانی در شکل‌گیری آن نقش دارند. هر شهر و روستا یک سکونتگاه است.

۱۰ ۱ در هر مکان پدیده‌های مختلفی هستند که بر یکدیگر تأثیر گذاشته و به نوبهٔ خود از هم تأثیر می‌پذیرند؛ این روند تأثیرگذاری و تأثیرپذیری به صورت جریانی پیوسته در مکان ادامه دارد و سبب تغییر شکل مکان‌ها می‌شود.

۱۱ ۱ انسان و محیط دو عامل مهم در علم جغرافیا است. محیط طبیعی مجموعه‌ای متعادل است.

۱۲ ۱ در دهه‌های اخیر، فناوری به کمک انسان آمده و سبب شده است که انسان در محیط تأثیر بسیاری بگذارد. در نتیجهٔ فعالیت‌های انسان، محیط طبیعی به محیط جغرافیایی تبدیل می‌شود.

۱۳ ۲ عملکرد انسان در ارتباط با محیط طبیعی به دو گونه است:

۱) درک توان‌ها و استفاده از منابع برای رفع نیازها

۲) نگاه سودجویانه برای رسیدن به خواسته‌ها

۱۴ ۴ نصب سلول‌های خورشیدی در ناحیهٔ بیابانی • درک توان‌های محیط و استفاده از منابع برای رفع نیازها

صید ماهی در فصل نامناسب • نگاه سودجویانه برای رسیدن به خواسته‌ها

- ۱ ۴۵ الف • مرحله چهارم ب • مرحله اول  
ج و د • مرحله پنجم
- ۴ ۴۶ مراحل پژوهش جغرافیایی:  
طرح سؤال و بیان مسئله • تدوین فرضیه • جمع‌آوری اطلاعات •  
پردازش اطلاعات • نتیجه‌گیری و ارائه پیشنهادها
- ۲ ۴۷ الف • تدوین فرضیه ب • طرح سؤال و بیان مسئله  
ج • طرح سؤال و بیان مسئله د • نتیجه‌گیری و ارائه پیشنهادها
- ۱ ۴۸ مثال ۱ • گام چهارم (پردازش اطلاعات)  
مثال ۲ • گام دوم (تدوین فرضیه)  
مثال ۳ • گام سوم (جمع‌آوری اطلاعات)
- ۲ ۴۹ الف • کتابخانه‌ای ب • کتابخانه‌ای ج • میدانی  
۳ ۵۰ سؤال چطور به بررسی سیر تکوین و تحول پدیده می‌پردازد؛ زمینه‌های  
به وجود آورنده این پدیده چیست؟  
سؤال چه چیز بر ماهیت هر پدیده یا مسأله دلالت دارد؛ چه چیزی رخ داده است؟
- ۲ ۵۱ الف • گام اول پژوهش (طرح سؤال و بیان مسأله)  
ب • گام دوم پژوهش (تدوین فرضیه)  
ج • گام سوم پژوهش (جمع‌آوری اطلاعات)  
د • گام پنجم پژوهش (نتیجه‌گیری و ارائه پیشنهادها)
- ۱ ۵۲ موقعیت ریاضی یا مطلق، محل دقیق پدیده یا مکان با توجه به  
طول و عرض جغرافیایی آن محل است.  
موقعیت نسبی یک مکان، محل قرارگیری هر مکان، نسبت به پدیده‌های  
طبیعی یا انسانی پیرامون خود است.
- ۲ ۵۳ موقعیت ریاضی یا مطلق، محل دقیق هر پدیده یا مکان با توجه  
به طول و عرض جغرافیایی آن است.
- ۴ ۵۴ موقعیت نسبی یک مکان، محل قرارگیری هر مکان نسبت به  
پدیده‌های طبیعی یا انسانی پیرامون خود است.
- ۳ ۵۵ ایران در عرض جغرافیایی ۲۵ تا ۴۰ درجه در جنوب منطقه  
معتدله نیمکره شمالی قرار گرفته و همچنین در ۴۴ تا ۶۳ درجه طول شرقی  
واقع شده است.
- ۲ ۵۶ گسترش کشور ایران در عرض‌های جغرافیایی منجر به تنوع آب و  
هوایی آن شده است.
- ۳ ۵۷ محل قرارگیری هر مکان نسبت به پدیده‌های طبیعی یا انسانی  
پیرامون خود، موقعیت نسبی آن مکان است.
- ۱ ۵۸ همه پدیده‌ها هم موقعیت نسبی و هم موقعیت مطلق یا ریاضی دارند.
- ۳ ۵۹ **بررسی عبارت نادرست**
- منطقه خلیج فارس ارزش و نقش ارتباطی بین سه قاره آفریقا، اروپا و آسیا  
دارد که از گذشته تاکنون اهمیت خود را حفظ کرده است.
- ۴ ۶۰ منطقه خلیج فارس و تنگه هرمز ارزش فرهنگی و سیاسی دارد؛ زیرا  
خلیج فارس در مرکز و قلب ناحیه جغرافیایی و سیاسی جهان اسلام قرار دارد.

- ۲ ۳۰ الف • مرحله اول (طرح سؤال و بیان مسئله)  
ب • مرحله چهارم (پردازش و تجزیه و تحلیل اطلاعات)
- ۳ ۳۱ پژوهشگر در مرحله تدوین فرضیه با توجه به مسئله خود، پیشنهادها  
و خبرهای اولیه را در چارچوب مسئله پژوهش خود ارائه می‌کند.  
**بررسی سایر گزینه‌ها**
- گزینه (۱) و (۴) که به شکل سؤال مطرح شده است رد می‌شود. گزینه (۲)  
نیز آمار قطعی و خبری را ذکر کرده که فرضیه نیست.
- ۴ ۳۲ در گام اول پژوهش بهتر است صورت مسئله به شکل سؤال  
نوشته و از عبارات خبری یا جملات کلی و نامعلوم جلوگیری شود.  
در گزینه (۴) عبارت‌های «رشد همه‌جانبه» و «کشورهای اروپایی» دو مفهوم  
کلی هستند.
- ۱ ۳۳ فرضیه‌سازی یکی از مراحل حساس پژوهش است؛ زیرا فرضیه‌ها در هر  
پژوهش نقش راهنما را دارد و به فعالیت‌هایی جهت می‌دهد که قرار است انجام شود.
- ۱ ۳۴ پژوهشگر با توجه به مسئله خود، پیشنهادها و خبرهای اولیه را  
در چارچوب مسئله پژوهش خود ارائه می‌کند.
- ۴ ۳۵ فرضیه‌های پژوهشگر به میزان دانش، تجربیات و سوابق پژوهشی  
در دسترس او بستگی دارد.
- ۴ ۳۶ روش کتابخانه‌ای جمع‌آوری اطلاعات در تمامی پژوهش‌های  
علمی مورد استفاده قرار می‌گیرد.
- استفاده از آمارنامه‌ها از منابع مورد استفاده در این روش است.
- ۱ ۳۷ رفتن به خانه طباطبایی‌های کاشان • میدانی  
خواندن مصاحبه سازمان میراث فرهنگی با مدیر مجموعه • کتابخانه‌ای  
پرسش سؤال از افراد مطلع • میدانی
- ۱ ۳۸ مراجعه به وبلاگ‌ها، مطالعه تصاویر ماهواره‌ای و مراجعه به آمارنامه‌ها  
هر سه روش‌های کتابخانه‌ای جمع‌آوری اطلاعات در پژوهش هستند.
- ۲ ۳۹ مرحله پردازش که چهارمین مرحله کار پژوهشگر است، به معنی  
حذف اطلاعات غیرضروری و حفظ اطلاعات مرتبط با پژوهش و تجزیه و  
تحلیل اطلاعات است.
- ۳ ۴۰ مطالعه نقشه‌ها • کتابخانه‌ای  
پرواز به وسیله هلی‌کوپتر • مشاهده (میدانی)
- ۴ ۴۱ کارتوگرافی یا نقشه‌کشی مربوط به فنون جغرافیایی از شاخه‌های  
دانش جغرافیا است و جزء منابع روش کتابخانه‌ای پژوهش می‌باشد.
- ۳ ۴۲ الف • جمع‌آوری اطلاعات  
ب • نتیجه‌گیری و ارائه پیشنهادها
- ۱ ۴۳ در مرحله پنجم پژوهش (نتیجه‌گیری و ارائه پیشنهادها) پژوهشگر با  
نتایج حاصل از تجزیه و تحلیل اطلاعات، پاسخ مسئله پژوهشی را می‌یابد و ضمن  
ارائه دلایل علمی و منطقی به تأیید یا رد فرضیه یا فرضیه‌های خود می‌پردازد.
- ۱ ۴۴ در صورتی که فرضیه یا فرضیه‌های یک پژوهشگر رد شود، پژوهشگر  
نباید دلسرد شود و پژوهش خود را بهبود پندارد؛ زیرا این پژوهش به کسانی که با  
این سؤال مواجه شده‌اند، پاسخ می‌دهد و از طرح دوباره آن جلوگیری می‌کند.

۲ ۷۷ دو توده کوهستانی به نام سهند و سبلان، بر اثر فعالیت‌های آتشفشانی در منطقه کوهستانی آذربایجان قرار دارند.

توجه پدیدآیی ناهمواری‌ها در دوران اول تا سوم زمین‌شناسی پیدایش نهایی ناهمواری‌ها در اواخر دوران سوم زمین‌شناسی (سنوزوئیک) شکل نهایی ناهمواری‌ها در دوره کواترنر

۱ ۷۸ تقسیمات ناهمواری‌های ایران: سرزمین‌های کوهستانی که اغلب بیش از هزار متر از سطح دریاهای آزاد ارتفاع دارند. سرزمین‌های پست و هموار که شامل دشت‌ها در نواحی داخلی و جلگه‌های کم ارتفاع در سواحل دریاها می‌شوند.

۴ ۷۹ سرزمین‌های کوهستانی شمال کشور:

۱ منطقه کوهستانی آذربایجان ۲ منطقه کوهستانی تالش ۳ منطقه کوهستانی البرز ۴ کوه‌های شمال خراسان

۱ ۸۰ دو رشته‌کوه ارسباران (قره‌باغ) در شمال و رشته‌کوه مرزی ایران و ترکیه شمال و غرب منطقه کوهستانی آذربایجان را در بر گرفته است. همچنین توده‌های کوهستانی سهند و سبلان که در اثر فعالیت‌های آتشفشانی شکل گرفته‌اند نیز در این منطقه قرار دارند.

۴ ۸۱ رشته‌کوه ارسباران (قره‌باغ)، قله‌های سهند و سبلان در منطقه کوهستانی آذربایجان قرار گرفته‌اند.

۱ ۸۲ نقشه داده شده، پراکندگی ناهمواری‌های منطقه کوهستانی آذربایجان را نشان می‌دهد.

۱ ۸۳ کوهستان‌های تالش با جهت شمالی - جنوبی، منطقه آذربایجان را از کناره‌های دریای خزر جدا کرده است.

۴ ۸۴ در ارتباط با منطقه کوهستانی تالش، موارد (ب) و (ج) درست و موارد (الف) و (د) نادرست است.

۴ ۸۵ بخش اعظم چین‌خوردگی‌های البرز حاصل کوهزایی مواد رسوبی طی میلیون‌ها سال است.

۱ ۸۶ بخش اعظم چین‌خوردگی‌های البرز، حاصل کوهزایی مواد رسوبی طی میلیون‌ها سال است. فعالیت‌های آتشفشانی در دوره کواترنر سبب شکل‌گیری قله دماوند در این رشته‌کوه شده است.

۳ ۸۷ سبلان، سهند و دماوند، قله‌های آتشفشانی هستند، اما بخش اعظمی از چین‌خوردگی‌های البرز بر اثر کوهزایی مواد رسوبی شکل گرفته است.

۱ ۸۸ الف البرز ب آذربایجان ج تالش

۲ ۸۹ گسترش شهرهای تهران و کرج، احداث سدها و هدایت رودخانه‌ها و بهره‌برداری از معادن از عوامل ناپایداری منطقه کوهستانی البرز هستند.

توجه ریزش و لغزش جاده‌ها و دامنه‌ها پیامد این پدیده است.

۲ ۹۰ کوه‌های شمال خراسان به شکل منظم و موازی در شمال شرقی ایران قرار دارند.

۳ ۹۱ کوه‌های شمال خراسان به شکل منظم و موازی در شمال شرقی ایران قرار دارد که از رشته‌کوه‌های مهم آن می‌توان هزارمسجد، آلاداغ و بینالود را نام برد. علم‌کوه از قله‌های رشته‌کوه البرز است.

۱ ۶۱ درآمد‌ها و دلارهای ناشی از صدور نفت‌خام، منطقه خلیج فارس را به صورت یکی از کانون‌های ثروتمند جهان درآورده است.

۴ ۶۲ هر چهار گزاره ذکرشده صحیح هستند.  
به سری هم باید به درس کتاب یازدهم بزنیم البته!

۱ ۶۳ الف مرزهای خشکی ب مرزهای دریاچه‌ای و باتلاق

۳ ۶۴ ایران کشوری وسیع است که حدود ۸۷۳۱ کیلومتر مرز مشترک سیاسی (اعم از خشکی، دریایی، رودخانه‌ای و دریاچه‌ای و باتلاق) با همسایگان دارد. وسعت مرزهای هوایی برابر وسعت تمام مرزهای زمینی (خشکی، دریایی، رودخانه‌ای و دریاچه‌ای و باتلاق) است.

۳ ۶۵ دستیابی به سایر نقاط جهان (نه تسلط) از فواید دسترسی به آب‌های آزاد برای کشورهاست.

۱ ۶۶ ایران از طریق دریای عمان به اقیانوس هند دسترسی دارد.

۲ ۶۷ تنگه هرمز دروازه خروجی نفت خلیج فارس است.  
این‌که تنگه هرمز در جنوب ایران قرار گرفته است، بیانگر مفهوم موقعیت نسبی است.

۲ ۶۸ ایران در عرض جغرافیایی ۲۵ تا ۴۰ درجه در جنوب منطقه معتدله نیمکره شمالی و همچنین در ۴۴ تا ۶۳ درجه طول شرقی واقع شده است.

۴ ۶۹ منطقه خلیج فارس ارزش و نقش ارتباطی (و نه فرهنگی) بین سه قاره آفریقا، اروپا و آسیا دارد که از گذشته تاکنون اهمیت خود را حفظ کرده است.

۲ ۷۰ محل دقیق هر پدیده یا مکان با توجه به طول و عرض جغرافیایی، موقعیت مطلق یا ریاضی آن محل است. این عبارت که «ایران در نیمکره شرقی و در نیمه جنوبی منطقه معتدله شمالی قرار دارد» نیز بیانگر موقعیت مطلق یا ریاضی ایران است.

سایر گزینه‌ها به موقعیت نسبی ایران اشاره دارند.

۲ ۷۱ در سرزمین ما، روستاها و شهرهای بسیاری است؛ اما پراکندگی آن‌ها در همه جای کشور یکسان نیست و ناهمگون است. تعداد آبادی‌ها در مناطق پایکوهی بیشتر و جمعیت در آن‌ها متراکم‌تر است.

۴ ۷۲ در نیمه غربی ایران تراکم جمعیت نسبت به نیمه شرقی بیشتر است. تعداد سکونتگاه‌ها در مناطق پایکوهی بیشتر و جمعیت در آن‌ها متراکم‌تر است.

۲ ۷۳ بخش اعظم سرزمین ما را نواحی مرتفع و کوهستانی تشکیل می‌دهد.

۲ ۷۴ ناهمواری‌های ایران بیشتر طی دوران‌های اول تا سوم زمین‌شناسی پدید آمده و شکل امروزی آن‌ها به اواخر دوران سوم زمین‌شناسی (سنوزوئیک) مربوط است.

۲ ۷۵ طی دوره کواترنر ناهمواری‌های ایران شکل نهایی یافته است. دوره کواترنر به دوره انتهایی زمان‌های زمین‌شناسی گفته می‌شود که تقریباً ۲/۵ میلیون سال اخیر را در بر می‌گیرد و طی آن دوره‌های یخچالی و بین یخچالی، دوره‌های بارانی و خشک به وقوع پیوسته و آثار زیادی بر ناهمواری‌ها بر جای گذاشته است.

۳ ۷۶ آب‌های روان، باد، اختلاف دما و یخچال‌ها به همراه عملکرد انسان، موجب تغییر شکل ناهمواری‌های ایران شده است.

۱۰۹ ۳ حرکات دریا (جزر و مد، توفان‌های دریایی / سونامی، جریان‌های دریایی و نوسات عمومی آب دریاها) از جمله عوامل طبیعی است که خواه ناخواه مرتباً مناطق ساحلی را تغییر می‌دهد.

۱۱۰ ۳ جنوب شرق دریای خزر ❖ جلگه گرگان

جنوب دریاچه ارومیه ❖ جلگه میان‌دوآب

جنوب شرقی ایران ❖ جلگه باهوکلات

۱۱۱ ۲ بهترین مکان‌ها برای کشاورزی ❖ جلگه‌ها

سرزمین‌های هموار یا نسبتاً هموار که حصار کوهستانی آن‌ها را فرا گرفته است ❖ دشت‌ها

توده‌های نفوذی آذرین در بخش مرکزی ایران ❖ کوه‌های منفرد مرکزی

۱۱۲ ۳ جلگه‌های مغان، تلخ‌رود و میان‌دوآب در اطراف دریاچه ارومیه قرار گرفته‌اند.

۱۱۳ ۴ بررسی عبارت‌های نادرست

(ب) گل‌فشان‌ها در استان‌های هرمزگان و جنوب استان سیستان و بلوچستان یافت می‌شوند.

(ج) علت فعالیت گل‌فشان‌ها، خروج گاز یا بخار آب از اعماق زمین است.

(ه) گل‌فشان‌ها از نظر اقتصادی چندان مورد توجه نیستند.

۱۱۴ ۲ جریان‌های دریایی، توفان‌های دریایی و نوسانات عمومی آب دریاها از عوامل طبیعی تغییردهنده شکل سواحل است.

۱۱۵ ۲ ارزش ارتباطی ❖ جلگه‌ها

معادن مصالح ساختمانی ❖ دشت‌ها

رصد ستارگان ❖ دشت‌ها

پرورش آبزیان ❖ جلگه‌ها

۱۱۶ ۴ بررسی عبارت‌های نادرست

(الف) کوهستان‌های تالش جهت شمالی - جنوبی دارند.

۱۱۷ ۳ تولید برق آبی از کاربری‌های ایجاد سد می‌باشد.

شهرهای متعددی که در کناره رودها گسترش یافته است، باعث برهم خوردن تعادل جریان رودها بر اثر دست‌کاری‌های انسانی شده است.

۱۱۸ ۳ بررسی گزینه‌های نادرست

(۱) ناهمواری‌های ایران بیشتر طی دوران‌های اول تا سوم زمین‌شناسی پدید آمده است.

(۲) پیدایش نهایی ناهمواری‌های ایران به اواخر دوران سوم زمین‌شناسی (سنوزوئیک) مربوط است.

(۴) دوره کوتاه‌تر به دوره انتهایی زمان‌های زمین‌شناسی گفته می‌شود که تقریباً ۲/۵ میلیون سال اخیر را در بر می‌گیرد.

۱۱۹ ۴ برخی از دشت‌ها حاصل انحلال مواد آهکی و هموار شدن زمین‌ها هستند؛ مانند دشت ارژن در فارس.

۱۲۰ ۳ برخی از دشت‌ها از دوران‌های زمین‌شناسی بسیار قدیم بر جای

مانده‌اند اما در روی آن‌ها ناهمواری‌های جدید بر اثر فرسایش بادی ایجاد شده است؛ مانند دشت لوت.

۱ ۹۲ منطقه کوهستانی غربی (زاگرس) چین‌خوردگی‌های دیواره‌مانندی با دره‌های موازی و به طول صدها کیلومتر است که در بخشی از ایران کشیده شده است.

۳ ۹۳ جهت شمالی - جنوبی ❖ تالش / جهت غربی - شرقی ❖ البرز

۱ ۹۴ رشته‌کوه زاگرس از برخورد دو صفحه شبه جزیره عربستان و صفحه اوراسیا به وجود آمده است.

۱ ۹۵ گنبد‌های نمکی، از زیباترین و فعال‌ترین پدیده‌های رشته‌کوه زاگرس هستند.

۱ ۹۶ کرمان جزء استان‌های زاگرسی به شمار نمی‌رود.

۲ ۹۷ بر روی رودهای حوضه زاگرس، سدهای متعدد احداث شده است.

این سدها برای جلوگیری از طغیان، تولید برق آبی، تنظیم آب مورد نیاز برای آبیاری اراضی کشاورزی، استفاده‌های صنعتی و تأمین آب مورد نیاز شهرها و روستاها احداث شده است.

۱ ۹۸ قره‌باغ ❖ آذربایجان ❖ شمال خراسان

هزار مسجد ❖ شمال خراسان

۲ ۹۹ افزایش رسوبات سبب گسترش سیلاب دشت‌ها می‌شود و مجاری رودها را دچار تغییر می‌کند.

۱ ۱۰۰ با اتصال سه نقطه کوه جغتای (خراسان رضوی)، گردنه آوج (استان قزوین) و قلّه کوه بزمان یا خضر زنده (سیستان و بلوچستان)، مثلثی تشکیل می‌شود که سایر ناهمواری‌های کشور در آن قرار دارد.

۱ ۱۰۱ منطقه مشخص شده در نقشه کوه بزمان یا خضر زنده را نشان می‌دهد.

۳ ۱۰۲ کوه جغتای ❖ خراسان رضوی

گردنه آوج ❖ استان قزوین

قلّه بزمان (خضر زنده) ❖ سیستان و بلوچستان

۱ ۱۰۳ اغلب چین‌خوردگی‌های البرز بر اثر کوه‌زایی مواد رسوبی به وجود آمده‌اند. ناهمواری‌های مرکزی ایران دو نوع‌اند. بخشی کوه‌های چین‌خورده که به آن‌ها کوه‌های مرکزی می‌گویند و برخی توده‌های نفوذی آذرین که به آن‌ها کوه‌های منفرد مرکزی می‌گویند.

۲ ۱۰۴ در جنوب استان سیستان و بلوچستان و اطراف چالّه جازموریان در کرمان، منطقه مکران واقع شده است که در آن رشته‌کوه‌های بشاگرد و اطراف آن با ارتفاع نسبتاً کم و فرسوده‌ای وجود دارد. در این کوه‌ها، فرسایش، شکل‌های زیبایی با دره‌ها، چاله‌ها و گودال‌های عمیق ایجاد کرده است که به آن‌ها ناهمواری‌های مریخی هم گفته‌اند.

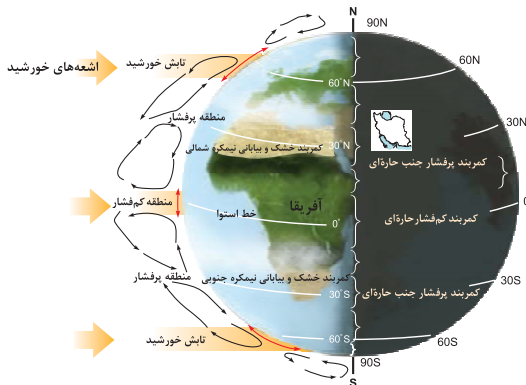
۱ ۱۰۵ در کوه‌های بشاگرد، فرسایش، شکل‌های زیبایی با دره‌ها، چاله‌ها و گودال‌های عمیق ایجاد کرده است که آن‌ها را ناهمواری‌های مریخی هم گفته‌اند.

۳ ۱۰۶ در استان هرمزگان و جنوب استان سیستان و بلوچستان در فاصله ناهمواری‌های مریخی تا دریای عمان، چندین گل‌فشان وجود دارد که به علت خروج گاز یا بخار آب از اعماق زمین بالا می‌آیند.

۳ ۱۰۷ استخراج گچ جزء ارزش‌های اقتصادی دشت‌ها به شمار می‌رود.

۴ ۱۰۸ همه موارد ذکر شده، به ارزش‌های اقتصادی دشت‌ها اشاره دارند.

۱۱۳۸ مدار ۱۰ درجه به استوا نزدیک تر و در نتیجه کم فشار است. مدار ۲۸ درجه به مدار رأس السرطان یا رأس الجدی نزدیک و در نتیجه پرفشار است.



۱۱۳۹ خلیج فارس و دریای عمان به دلیل عدم صعود هوای مرطوب، در بارش سواحل جنوبی کشور، نقش چندانی ندارند و موجب شرجی شدن هوا می‌شوند.

۱۱۴۰ در نواحی داخلی ایران به دلیل دوری از دریاها و کمبود رطوبت، اختلاف دما زیاد است.

۱۱۴۱ رابطه میان ارتفاع و دما ❖ معکوس

رابطه میان عرض‌های جغرافیایی و میزان انرژی دریافتی از خورشید ❖ معکوس با افزایش هر ۱۰۰۰ متر ارتفاع در لایه تروپوسفر جو زمین، دمای هوا به طور میانگین حدود ۶ درجه سانتی‌گراد کاهش می‌یابد. بنابراین با توجه به اطلاعات صورت سؤال، در ارتفاع ۶۰۰۰ متری، دمای هوا ۸- درجه خواهد بود.

۱۱۴۳ اگر دما در ارتفاع ۲۰۰۰ متری ۵ درجه باشد، با ۲ کیلومتر (۲۰۰۰ متر) بالا رفتن، دمای هوا ۷- درجه خواهد شد.

۱۱۴۴ اگر دما در ارتفاع ۱ کیلومتری (۱۰۰۰ متری) ۱۸ درجه سانتی‌گراد باشد، در ارتفاع ۴۰۰۰ متری (۴ کیلومتری) دما به صفر درجه خواهد رسید.

۱۱۴۵ دامنه جنوبی البرز و دامنه شرقی زاگرس به دلیل ارتفاع و جهت کوه‌ها، بارش کمتری را تجربه می‌کنند.

۱۱۴۶ در دامنه‌های شرقی زاگرس ناحیه خشک و در دامنه‌های غربی آن ناحیه مرطوب را مشاهده می‌کنیم.

۱۱۴۷ دامنه بادپناهی (پشت به باد)، در رشته کوه البرز در جنوب آن و در زاگرس، شرق آن است.

۱۱۴۸ توده هوا حجم بزرگی از هواست که ویژگی فیزیکی آن به خصوص از نظر دما و رطوبت، در سطح افقی در صدها کیلومتر تقریباً همسان می‌باشد.

۱۱۴۹ مهم‌ترین عامل ریزش برف و باران و تأمین آب در کشور ما، توده هوای مرطوب غربی است که در دوره سرد سال رطوبت دریای مدیترانه و اقیانوس اطلس را به ایران منتقل می‌کند.

۱۱۵۰ توده هوای سرد و خشک سیبری در دوره سرما وارد ایران شده و باعث سردی و خشکی هوا در زمستان و بارش در سواحل خزر می‌شود.

۱۱۵۱ توده هوای مرطوب غربی رطوبت دریای مدیترانه و اقیانوس اطلس را در دوره سرما به داخل ایران منتقل می‌کند و برف و باران به همراه دارد.

۱۱۲۱ برخی دشت‌ها حاصل انحلال مواد آهکی و هموار شدن زمین‌ها هستند؛ مانند ماهی‌دشت کرمانشاه و دشت ارژن در فارس.

۱۱۲۲ برخی دشت‌ها در هنگام چین خوردگی‌ها و در حد فاصل طاق‌دیس‌ها و یا در میان ناودیس‌ها ایجاد شده‌اند؛ مانند دشت کاکان در فارس.

۱۱۲۳ ساختمان زمین، مقاومت سنگ، عمق آب و تراکم آبرفت از مهم‌ترین علل پیدایش جلگه‌ها می‌باشند. فرسایش بادی از علل ایجاد برخی دشت‌ها می‌باشد.

۱۱۲۴ اصطلاح هوا به حالت آبی و زودگذر جو گفته می‌شود؛ مثلاً دمای یاسوج در ۲۶ فروردین سال ۹۴، ۱۳ درجه بوده است.

۱۱۲۵ عوامل مؤثر در تنوع آب‌وهوایی کشور ایران: موقعیت جغرافیایی، ارتفاع و جهت کوهستان‌ها و ورود توده‌های هوا.

۱۱۲۶ ارتفاع و جهت کوهستان‌ها در تنوع آب‌وهوایی ایران مؤثرند.

۱۱۲۷ مهم‌ترین عوامل ناشی از موقعیت جغرافیایی که بر آب‌وهوای کشور اثر دارند، عبارتند از: عرض جغرافیایی، قرار گرفتن ایران در کمربند پرفشار جنب حاره‌ای و نزدیکی به دریاها و دوری از آن و منابع رطوبتی.

۱۱۲۸ در مناطقی که در عرض‌های کم جغرافیایی قرار دارند، زاویه تابش عمود و در عرض‌های بالای جغرافیایی زاویه تابش خورشید مایل تر است.

۱۱۲۹ عرض جغرافیایی بالا ❖ تابش مایل تر ❖ هوا سردتر

عرض جغرافیایی پایین ❖ تابش عمودتر ❖ هوا گرم‌تر

۱۱۳۰ مناطق جنوبی کشور از جمله استان سیستان و بلوچستان در عرض‌های کم جغرافیایی قرار دارند و در نتیجه به دلیل تابش عمود خورشید، مقدار تابش خورشید بیشتر و هوا گرم‌تر است. در مناطق شمالی کشور (عرض‌های بالاتر جغرافیایی) مانند استان اردبیل به دلیل تابش مایل تر خورشید، هوا سردتر است.

۱۱۳۱ در اطراف مدار رأس السرطان و رأس الجدی به دلیل سنگینی و فرونشینی هوا، کمربند پرفشار جنب حاره‌ای تشکیل می‌شود و دارای آب و هوای گرم و خشک است.

۱۱۳۲ اطراف خط استوا ❖ کم فشار (سیکلون)

اطراف مدار رأس السرطان ❖ پرفشار (آنتی‌سیکلون)

۱۱۳۳ آب و هوا در مناطق پرفشار جنب حاره‌ای گرم و خشک است.

۱۱۳۴ مهم‌ترین کمربندهای خشک و بیابانی کره زمین در اثر عامل پرفشار جنب حاره‌ای به وجود آمده است که کشور ما هم داخل این کمربند خشک قرار دارد.

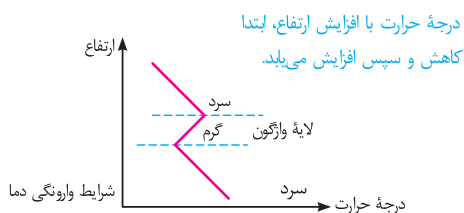
۱۱۳۵ سنگینی و فرونشینی هوا ❖ کمربند پرفشار جنب حاره‌ای ❖ آب‌وهوای گرم و خشک

گرم بودن و صعود هوا ❖ کمربند کم فشار حاره‌ای ❖ آب‌وهوای گرم و مرطوب

۱۱۳۶ در اطراف مدار رأس السرطان و رأس الجدی به دلیل سنگینی و فرونشینی هوا کمربند پرفشار جنب حاره‌ای تشکیل می‌شود.

۱۱۳۷ عامل پرفشار جنب حاره‌ای در تابستان به داخل کشور ما پیشروی می‌کند و مانع ریزش بارش در دوره گرما در کشور می‌شود.





۱۶۷ ۲ محدوده جغرافیایی بحرانی ریزگردها، کشورهای ایران، عراق، ترکیه، کویت و عربستان است.

۱۶۸ ۴ کاهش ریزش‌های جوئی، خشک شدن باتلاق‌ها و مدیریت ضعیف منابع آب، موجب شکل‌گیری پدیده ریزگردها شده است.

۱۶۹ ۱ در شرایط وارونگی دما، آلودگی هوا در شهرهای بزرگ و نواحی صنعتی افزایش می‌یابد. در این حالت، در ماه‌های سرد سال، هوای سرد و سنگین در مجاورت زمین ساکن است و لایه هوای گرمی در بالای آن قرار دارد؛ در نتیجه حرکت صعودی و جابه‌جایی هوا صورت نمی‌گیرد.

۱۷۰ ۳ در مناطق جنوبی کشور که در عرض‌های کم جغرافیایی قرار دارند (به خط استوا نزدیک‌ترند)، زاویه تابش خورشید هنگام ظهر، نزدیک به عمود است و به همین دلیل در این نواحی، مقدار تابش خورشید بیشتر و هوا گرم‌تر است. ولی در مناطق شمالی کشور که در عرض‌های بالای جغرافیایی قرار دارند و زاویه تابش خورشید مایل‌تر است، مقدار تابش کمتر و هوا سردتر است.

۱۷۱ ۳ کشاورزی ۹۲ درصد

مصارف شهری، روستایی ۶ درصد

صنایع ۲ درصد

۱۷۲ ۱ الف مصارف شهری، روستایی (۶ درصد)

۱۷۳ ۴ اگر با رسم خطی عمود، ایران را به دو قسمت تقسیم کنیم، در سمت شرق بارش کم‌تری را شاهد هستیم؛ در مناطق گرم و خشک که قسمت شرقی ایران را فراگرفته‌اند، منابع آب از طریق حفر قنات تأمین می‌شود.

۱۷۴ ۲ نیاکان ما در قرن‌های گذشته با توجه به کم‌آبی و خشک بودن سرزمین ایران برای دستیابی به آب، قنات را ابداع کرده‌اند تا در تمام سال، آب مورد نیاز را در اختیار داشته باشند.

۱۷۵ ۴ پاسخ سؤال قبلی رو دوباره بفون بی‌زمت!

۱۷۶ ۱ در ایران بیشتر بارش‌ها در اواخر فصل پاییز تا اوایل فصل بهار رخ می‌دهد.

۱۷۷ ۴ در ایران بیشتر بارش‌ها در اواخر فصل پاییز تا اوایل فصل بهار رخ می‌دهد. پس در این محدوده فقط ماه آذر قرار می‌گیرد.

۱۷۸ ۳ در ایران بیشتر بارش‌ها در اواخر فصل پاییز تا اوایل فصل بهار رخ می‌دهد، به این دلیل هر چه به پایان این دوره نزدیک‌تر می‌شویم، آبدهی رودها بیشتر می‌شود.

قسمت شرقی ایران بارش کمتری دارد.

۱۷۹ ۳ توضیحات همه گزینه‌ها به جز گزینه (۳) در ارتباط با رودهای نواحی کوهستانی درست است. رودهای مناطق نسبتاً خشک بیشتر طغیانی و اتفاقی هستند.

۱۵۲ ۳ توده هوای مرطوب موسمی برخی سال‌ها در دوره گرما از اقیانوس هند به ایران نفوذ و موجب باران‌های سیلابی در جنوب شرق ایران می‌شود.

توده هوای سرد و خشک سبیری از شمال شرقی وارد ایران می‌شود.

۱۵۳ ۳ توده هوای سودانی گاهی در ماه‌های سرد سال رطوبت دریای سرخ را به کشور ما می‌آورد و باعث بارندگی می‌شود.

۱۵۴ ۳ مرطوب غربی در دریای مدیترانه و اقیانوس اطلس

سودانی در دریای سرخ

مرطوب موسمی اقیانوس هند

۱۵۵ ۳ ورود توده هوای سرد و خشک سبیری از سمت شمال شرقی

ورود توده هوای موسمی از سمت جنوب شرقی

۱۵۶ ۲

نام توده هوا	منشأ	زمان ورود به کشور
گرم و خشک	عربستان	تابستان
مرطوب موسمی	اقیانوس هند	دوره گرما

۱۵۷ ۱ چون میانگین سالانه بارش، دما و رطوبت هوا در نقاط مختلف کشور یکسان نیست، موجب شده است کارشناسان، اقلیم کشور را به چهار ناحیه مختلف آب و هوایی تقسیم کنند.

۱۵۸ ۲ ویژگی‌های آب و هوای گرم و شرجی: بارندگی اندک - رطوبت نسبی بالا - میانگین دمای بالای سالیانه

۱۵۹ ۱ بررسی گزینه‌ها

(۱) کوهستانی - معتدل خزری - گرم و خشک

(۲) معتدل خزری - گرم و شرجی - گرم و خشک

(۳) کوهستانی - معتدل خزری - گرم و شرجی

(۴) کوهستانی - گرم و خشک - گرم و شرجی (گرم و خشک)

۱۶۰ ۴ در مناطق داخلی، جنوبی و شرقی کشور ما نواحی خشک و بیابانی قرار دارد.

۱۶۱ ۱ ویژگی مشترک آب‌وهوای گرم و خشک و شرجی بارش کم

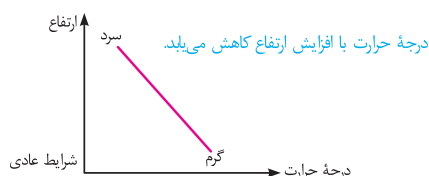
دشت کویر در مرکز ایران واقع شده است.

۱۶۳ ۱ کویر، بخشی از بیابان است و به نمکزارهای پفکرده‌ای گفته می‌شود که تبخیر شدید، عامل اصلی شکل‌گیری آن است.

۱۶۴ ۱ تبخیر شدید عامل اصلی شکل‌گیری کویر است.

۱۶۵ ۱ آب و هوا مهم‌ترین عامل کنترل‌کننده فعالیت‌های روزانه و همچنین طولانی مدت زندگی انسان است.

۱۶۶ ۳



- ۳ ۲۰۰ عمق دریای عمان گاهی تا ۲۰۰۰ متر هم می‌رسد. از این نظر برای عبور کشتی‌های تجاری و نفت‌کش‌های گول‌پیکر بسیار مناسب است.
- الف ۳ ۲۰۱ دریای عمان (مکران)
- ب و ج ۳ ۲۰۲ دریای خزر (کاسپین)
- ۳ ۲۰۲ انواع ماهیان خاوباری جهان فقط در دریای خزر زندگی می‌کنند. (ب)، (ج) و (د) از موارد اهمیت دریای عمان هستند.
- ۳ ۲۰۳ دریاچه ارومیه در شمال غربی کشور واقع شده است. عمیق‌ترین نقطه این دریاچه در شمال غربی آن است.
- ۲ ۲۰۴ تلخه‌رود (آجی‌چای)، باراندوزچای، زرینه‌رود و سیمینه‌رود به دریاچه ارومیه می‌ریزند.
- ۲ ۲۰۵ آب دریاچه ارومیه علاوه بر چشمه‌های کف و حاشیه آن، از طریق رودهای متعددی تأمین می‌شود.
- جزایر دریاچه ارومیه: کبودان (قویون‌داغی)، اشک‌داغی، آرزو و اسپرو. برخی از رودهایی که به دریاچه ارومیه می‌ریزند، از لایه‌های نمکی عبور می‌کنند؛ بنابراین آب این دریاچه بسیار شور است و هیچ موجود زنده‌ای نمی‌تواند در آب‌های آن زندگی کند.
- ۲ ۲۰۶ برخی از رودهایی که به دریاچه ارومیه می‌ریزند، از لایه‌های نمکی عبور می‌کنند؛ بنابراین آب این دریاچه بسیار شور است.
- ۱ ۲۰۷ آب دریاچه ارومیه موجب معتدل شدن آب و هوای منطقه شده است.
- ۳ ۲۰۸ پایین رفتن کف دریاچه ارومیه، از عوامل خشک شدن آن نیست.
- ۴ ۲۰۹ اغلب دریاچه‌های دائمی ایران در نیمه غربی کشور قرار دارند.
- دریاچه نیریز در شرق فارس از دریاچه‌های فصلی می‌باشد.
- ۱ ۲۱۰ **بررسی عبارت‌های نادرست**
- ب) آب بعضی از دریاچه‌های دائمی شور و برخی دیگر آب شیرین دارند.
- د) دریاچه زریبار دائمی و دریاچه جازموریان فصلی می‌باشد.
- ۲ ۲۱۱
- مهارلو ۳ فارس
- مسيله ۳ قم
- هامون ۳ سیستان و بلوچستان
- ۱ ۲۱۲ در غرب کشور که بارندگی بیشتر است، تراکم کانون‌های دائمی بیشتر از کانون‌های اتفاقی است.
- بررسی گزینه‌های نادرست**
- ۲) کانون‌های دائمی، بیش از ۵۰۰ میلی‌متر و حداقل هشت ماه از سال، بارش دارند.
- ۳) کانون‌های فصلی ذخیره برف خود را تا ابتدای ماه‌های گرم سال حفظ می‌کنند.
- ۴) در کوهستان‌های نزدیک به مناطق گرم و خشک، گاهی بارش‌های کوتاه و اتفاقی رخ می‌دهد و نوعی کانون آبیگر موقت شکل می‌گیرد که آن‌ها را کانون‌های اتفاقی می‌نامند.
- ۳ ۱۸۰ رودهایی که از کوهستان‌های بلند و برف‌گیر تغذیه می‌شوند، دائمی هستند.
- ۱ ۱۸۱ در مناطق کوهستانی، مکان‌هایی وجود دارد که سرچشمه رودهای متعددی هستند. به این مکان‌ها کانون‌های آبیگر می‌گویند.
- الف ۳ ۱۸۲ دائمی ب و ج ۳ اتفاقی
- ۲ ۱۸۳ اگر کانون آبیگر در فصول سرد سال ذخیره برف خود را تا ابتدای ماه‌های گرم سال حفظ کند، بدون توجه به میزان بارش و زمان آن، جزء کانون‌های فصلی به شمار می‌رود.
- ۲ ۱۸۴ کانون‌های آبیگر فصلی، ذخیره برف خود را تا ابتدای ماه‌های گرم سال حفظ می‌کنند.
- ۳ ۱۸۵ کانون‌های آبیگر دائمی ۳ بارش بیش از ۵۰۰ میلی‌متر - بارش حداقل در ۸ ماه از سال
- ۴ ۱۸۶ حوضه آبریز به محدوده‌ای می‌گویند که با توجه به شکل زمین و شیب ناهمواری‌ها، آب‌های جاری را به سوی پایین‌ترین نقطه آن هدایت می‌کند.
- ۴ ۱۸۷ تفاوت حوضه آبریز داخلی و خارجی در مقصد آن‌هاست.
- حوضه آبریز خارجی یعنی رودهایی که آب آن‌ها به دریاچه‌های اطراف کشور می‌ریزد اما در طول مسیر، مورد استفاده قرار می‌گیرد.
- حوضه آبریز داخلی یعنی رودهایی که تمام آب آن‌ها در کشور جریان دارد و وارد دریاچه‌های داخلی می‌شود.
- ۱ ۱۸۸ دریای خزر در شمال کشور، از طریق راه دن - ولگا به دریای سیاه ارتباط پیدا کرده است.
- ۴ ۱۸۹ دریای خزر از بقایای دریای عظیم تتیس است که زمانی بخش اعظم نیم‌کره شمالی را پوشانیده بود.
- ۳ ۱۹۰ **بررسی عبارت نادرست**
- ج) مساحت دریای خزر (طبرستان) با توجه به تغییرات سطح آب، متفاوت است.
- ۱ ۱۹۱ عمیق‌ترین بخش‌های دریای دیلم (خزر) در مجاورت کشور ایران است.
- ۲ ۱۹۲ طولانی‌ترین رودهایی که به دریای خزر (قزوين) می‌ریزند، عبارتند از: رود ولگا و اورال از شمال، سفیدرود و هراز از جنوب، رود اترک و گرگان از شرق و رود کورا و ارس از سمت غرب.
- ۴ ۱۹۳ رود اترک از سمت شرق به دریای کاسپین (خزر) می‌ریزد.
- ۳ ۱۹۴ پیشروی آب اقیانوس هند از طریق دریای عمان و تنگه هرمز به دره‌های زاگرس شمالی، خلیجی هلالی‌شکل در جهت شرقی - غربی به وجود آورده که صدها سال است به آن خلیج فارس یا دریای پارس می‌گویند.
- ۲ ۱۹۵ خلیج فارس ۳ جهت شرقی - غربی
- دریای خزر ۳ جهت شمالی - جنوبی
- ۴ ۱۹۶ پرآب‌ترین و تنها رودخانه قابل کشتیرانی ایران ۳ کارون
- ۲ ۱۹۷ خور ۳ خلیج‌های کوچک سواحل خلیج فارس
- ۴ ۱۹۸ خلیج فارس از مهم‌ترین مراکز صید و پرورش مروارید است. بزرگ‌ترین جزیره آن قشم است.
- ۴ ۱۹۹ به دلیل وسعت زیاد، نام دریا را بر دریاچه خزر نهادند.
- دریای عمان بخشی از آب‌های اقیانوس هند است.

$$۱ \quad ۲۲۲ \quad \text{میزان مرگ و میر - میزان موالید} = \frac{\text{میزان مرگ و میر} - \text{میزان موالید}}{\text{کل جمعیت}} = \text{رشد طبیعی جمعیت}$$

$$\Rightarrow \frac{۱,۸۰۰,۰۰۰ - ۶۲۰,۲۲۰}{۸۴,۰۰۰,۰۰۰} = ۰/۰۱$$

$$۰/۰۱ \times ۱۰۰ = ۱ \text{ درصد}$$

$$۴ \quad ۲۲۳ \quad \text{میزان مرگ و میر - میزان موالید} = \frac{\text{میزان مرگ و میر} - \text{میزان موالید}}{\text{کل جمعیت}} = \text{رشد طبیعی جمعیت}$$

$$\frac{۲,۸۰۰,۰۰۰ - ۶۸۰,۹۹۰}{۶۵,۱۷۰,۱۱۱} = ۰/۰۳ \Rightarrow ۰/۰۳ \times ۱۰۰ = ۳ \text{ درصد}$$

۳ ۲۲۴ در صورتی که جمعیت کشوری جوان باشد، قاعده هرم سنی، پهن می‌شود.

۴ ۲۲۵ همه موارد (الف) تا (و) درست!

۲ ۲۲۶ بررسی عبارات‌ها

الف) در دهه‌های اخیر بر اثر گسترش بهداشت و واکسیناسیون، لوله‌کشی و بهبود آب آشامیدنی، رونق صادرات نفت و واردات مواد غذایی، میزان مرگ و میر کاهش یافته و این کاهش سبب افزایش سریع جمعیت در ایران شده است. (ب) سیاست‌های کاهش جمعیت، سبب کاهش رشد جمعیت (پیری جمعیت) در سال ۱۳۹۵ شد.

ج) اگر سیاست کنترل جمعیت در ابعاد شدید ادامه پیدا کند، جمعیت کشور به تدریج دچار پیری می‌شود و در نهایت مشکلات دیگری در بر خواهد داشت.

۴ ۲۲۷ با کاهش جمعیت امنیت غذایی کاهش نمی‌یابد؛ بلکه ممکن است با افزایش جمعیت این اتفاق رخ دهد.

۱ ۲۲۸ سیاست کنترل جمعیت نباید به گونه‌ای باشد که هرم سنی کشور به سمت سالمندی و کهنسالی حرکت کند؛ زیرا این پدیده مانع اصلی بر سر راه توسعه اقتصادی جامعه خواهد بود.

۴ ۲۲۹ مهاجرت روستاییان به شهر در اقتصاد کشور با از دست دادن نیروی کار روستا و افزایش جمعیت فعال اقتصادی شهر، خود را نشان می‌دهد. در کشور، مهاجرت روستاییان به شهرها از مهم‌ترین مهاجرت‌ها در دهه‌های اخیر به شمار می‌رود.

۳ ۲۳۰ مهاجرت آریایی‌ها از شمال دریای خزر به جنوب آن - سرما و از دست دادن چراگاه‌ها

مهاجرت سیستانی‌ها به سرزمین گرگان - خشک شدن منابع آب منطقه سیستان  
 ۲ ۲۳۱ شاه عباس برای حفظ مرزهای شمالی ایران (عامل سیاسی)، تعدادی از قبایل گُرد را که به رزم‌آوری و سلحشوری مشهور بودند، به نواحی شمال شرقی کشور فرستاد.

۳ ۲۳۲ در زمان ساسانیان کشور به سرزمین (ایالت)، خوره (استان)، تسوگ (شهرستان) و رستاک (دهستان) تقسیم شده بود.

۱ ۲۳۳ تقسیم‌بندی کشوری در زمان ساسانیان: سرزمین (ایالت) - خوره (استان) - تسوگ یا تسوج (شهرستان) - رستاک (دهستان)

۳ ۲۳۴ در زمان صفویه، افشاریه، زندیه و قاجاریه عناصر اصلی تقسیمات کشوری به این صورت بود: قصبه - بلوک - ولایت - ایالت

۱ ۲۱۳ جغرافیای انسانی، مطالعه فعالیت‌های انسان و نتایج این فعالیت‌هاست. مطلب مربوط به ورودی فصل سوم کتاب درسی‌تونه.

۲ ۲۱۴ رودهای دائمی در قسمت غربی کشور ما به چشم می‌خورد.

بیشتر صنایع کشور در نیمه شمالی آن، متمرکز شده است.

۳ ۲۱۵

$$\Rightarrow ۱۰۰ \times \frac{\text{میزان مرگ و میر - میزان موالید}}{\text{کل جمعیت}} = \text{رشد طبیعی جمعیت}$$

$$۲ = \frac{۱,۶۴۰,۱۳۲ - ۶۴,۲۵۰}{x} \Rightarrow ۲x = ۱,۵۷۵,۸۸۲ \Rightarrow x = ۷۸۷,۹۴۱ \text{ نفر}$$

۱ ۲۱۶

$$\text{درصد } ۱۷/۱ = ۱۰۰ \times \frac{۱,۲۲۳,۱۵۰ - ۶۲۵,۲۴۶}{۳,۴۸۲,۷۲۳} = \text{رشد طبیعی جمعیت (الف)}$$

$$\frac{۷۰}{۱۷/۱} = \frac{۷۰}{\text{نرخ رشد جمعیت}} = \text{مدت زمان دو برابر شدن جمعیت (ب)}$$

$$= ۴/۰۹ = ۴ \text{ سال}$$

۲ ۲۱۷

$$\text{درصد } ۱/۶ = ۱۰۰ \times \frac{۹۴۲,۷۷۶ - ۱,۲۱۱,۰۰۰}{۴,۳۳۳,۱۷۲} = \text{رشد طبیعی جمعیت}$$

با توجه به این که نرخ مرگ و میر در کشور A بالاتر از نرخ موالید است، نرخ رشد طبیعی جمعیت نیز منفی شده است.

۴ ۲۱۸ نرخ مطلق جمعیت برابر است با:

$$\text{درصد } ۱/۲۳ = ۱۰۰ \times \frac{(۵۲۳,۲۴۱ + ۲۰۲,۱۳۱) - (۱,۲۴۴,۰۰۰ + ۴۱۱,۱۳۷)}{۴,۰۱۰,۳۲۰}$$

با توجه به این که میزان خروج افراد برای مهاجرت از کشور بیشتر از ورود مهاجران است، بنابراین این کشور، کشوری مهاجرفرست است.

۲ ۲۱۹ برای به دست آوردن مدت زمان دو برابر شدن جمعیت، باید نرخ رشد جمعیت را ابتدا به دست آوریم:

$$\text{درصد } ۶/۷ = ۱۰۰ \times \frac{۴۳۲,۷۲۱ - ۳۵۲,۷۴۱}{۱,۱۸۰,۰۰۰} = \text{رشد طبیعی جمعیت}$$

$$= \frac{۷۰}{۶/۷} = \frac{۷۰}{\text{نرخ رشد جمعیت}} = \text{مدت زمان دو برابر شدن جمعیت}$$

$$\text{سال } ۱۰/۴۴ = ۱۰/۵$$

دقت کنید که به معنی داده‌های مسئله (میزان ورود و خروج مهاجران) در حل آن، احتیاجی نداشته‌ایم!

۴ ۲۲۰

$$\text{رشد مطلق جمعیت} = \frac{\text{مهاجران وارد شده} + \text{میزان موالید}}{\text{کل جمعیت}} =$$

$$\times ۱۰۰ = \frac{\text{مهاجران خارج شده} + \text{میزان مرگ و میر}}{\text{کل جمعیت}}$$

$$\text{درصد } ۳۲/۶ = ۱۰۰ \times \frac{(۲,۰۲۰,۰۰۰ + ۴۱۲,۱۱۰) - (۶۳۰,۳۴۵ + ۱۸۲,۱۳۰)}{۴,۹۵۴,۰۰۰}$$

$$= ۳۲/۶ \text{ درصد}$$

۱ ۲۲۱ در رشد مطلق جمعیت، میزان مهاجران از رشد طبیعی کم یا به آن اضافه می‌شود.

**۴ ۲۵۲** سکونتگاه محلی است از مجموعه مسکن که عوامل طبیعی و انسانی در شکل‌گیری آن نقش دارند. هر شهر و روستا یک سکونتگاه است.

**۳ ۲۵۳** از دیدگاه دانش جغرافیا سکونتگاه محلی است از مجموعه مسکن که عوامل طبیعی و انسانی در شکل‌گیری آن نقش دارند.

**۱ ۲۵۴** آب در میان عوامل شکل‌گیری سکونتگاه‌ها، بیشترین اهمیت را داشته است.

**۱ ۲۵۵** افزایش جمعیت در سکونتگاه‌های روستایی، زمینه‌ساز ایجاد شهرهای اولیه شد.

**۲ ۲۵۶** با توجه به نقشه پراکندگی نقاط شهری ایران در سال ۱۳۹۰، جمعیت کشور در نقاط شمال و غرب کشور بیشتر است.

**۴ ۲۵۷** افزایش جمعیت در سکونتگاه‌های روستایی، زمینه‌ساز ایجاد شهرهای اولیه شد.

**۴ ۲۵۸** شرایط جغرافیایی (طبیعی، انسانی) در پیدایش، تغییر، گسترش و یا از بین رفتن سکونتگاه‌ها مؤثر است؛ مثلاً شهر باستانی بیشاپور در شمال غربی کازرون که در اثر جنگ و بیماری از بین رفت.

**۲ ۲۵۹** شهر بیشاپور تا قرن هفتم هجری آباد و مسکونی بود و جنگ و بیماری (عوامل انسانی) سبب از بین رفتن آن شد.

**۳ ۲۶۰** قدیمی‌ترین نوع سکونتگاه که در ایران شناخته شده است، سکونتگاه عشایری است. عشایر به طور مستقیم از منابع طبیعی استفاده می‌کنند. در ایران وجود کوه‌های البرز و زاگرس و نیز دشت‌های پست و هموار مجاور آن‌ها از قرن‌ها پیش اوضاع مساعدی را برای دامپروری فراهم کرده است.

**۱ ۲۶۱** روستا محلی است که فعالیت اغلب ساکنان آن به زمین وابسته است.

**۲ ۲۶۲** ایل‌سون، بختیاری، قشقایی و ترکمن از ایلات عمده کشور ایران است.

**۳ ۲۶۳** فعالیت اغلب ساکنان روستا به زمین وابسته است. آن‌ها بیشتر به کشاورزی اشتغال دارند. معمولاً خدمات در روستاها کمتر و محدودتر است.

**۳ ۲۶۴** تصویر داده شده یک روستای متمرکز را نمایش می‌دهد که تحت تأثیر پدیده‌های اطراف خود قرار دارد.

**۴ ۲۶۵** روستاهای متمرکز تحت تأثیر پدیده‌های اطراف خود است و دارای اشکال مختلفی است؛ مثلاً روستاهای پلکانی (در دامنه یک کوه)، روستاهای خطی (در منطقه ساحلی و یا کناره یک رود) و روستاهای میدانه‌گاهی (در اطراف چشمه‌ها، چاه‌ها یا مظهر قنات‌ها).

**۱ ۲۶۶** شهرها با توجه به چگونگی پیدایش و کارکردهای مختلف خود، شکل‌های متفاوتی دارند.

**۱ ۲۶۷** همدان / شعاعی / بندرعباس / خطی / اصفهان / شطرنجی

**۱ ۲۶۸** تصویر داده شده مربوط به شهر همدان (شکل شعاعی) است.

**۱ ۲۶۹** در ایران شهرهایی که جمعیت بیش از یک میلیون نفر داشته باشند، کلان‌شهر نامیده می‌شوند.

**۱ ۲۷۰** نقش هر سکونتگاه براساس وضع جغرافیایی آن، اعم از انسانی یا طبیعی تعیین می‌شود.

**۳ ۲۷۱** تبریز / دانشگاهی / اراک / صنعتی / اصفهان / صنعتی

**۱ ۲۷۲** شهرهای اصفهان و اراک به دلیل وجود کارخانه‌های مهم و متعدد نقش صنعتی دارند.

**۳ ۲۳۵** در زمان صفویه، افشاریه، زندیه و قاجاریه تقسیمات کشوری یکسانی اعمال می‌شد.

**۲ ۲۳۶** ایران در زمان قاجاریه، دارای چهار ایالت بود: ۱) آذربایجان ۲) خراسان و سیستان ۳) فارس و بنادر ۴) کرمان و بلوچستان.

**۱ ۲۳۷** در زمان قاجاریه استان سیستان و بلوچستان کنونی به دو ایالت مختلف تقسیم شده بود. ایالت‌های دوره قاجاریه عبارتند از: آذربایجان، کرمان و بلوچستان، فارس و بنادر، خراسان و سیستان.

**۲ ۲۳۸** نقشه داده شده، نقشه کشوری ایران را در آبان ماه ۱۳۱۶ نشان می‌دهد. در سال ۱۳۱۶ با تصویب قانون تقسیمات کشوری، ایران به ۱۰ استان و ۴۹ شهرستان تقسیم شد. در این قانون هر استان به چند شهرستان و هر شهرستان به چند بخش و هر بخش به چند دهستان و هر دهستان به چند قصبه تقسیم شد.

**۲ ۲۳۹** تقسیمات کشوری ایران در سال ۱۳۱۶: استان \* شهرستان \* بخش \* دهستان \* قصبه

**۳ ۲۴۰** برای اداره بهتر کشور، مناسب‌تر این است که آن را به واحدهای کوچک‌تری تقسیم کنند. این کار به منظور عرضه خدمات مناسب‌تر و تأمین نیازهای مردم در حال حاضر با اداره مطلوب‌تر صورت می‌گیرد. این تقسیمات، متناسب با موقعیت و زمان تغییر می‌یابد.

**۳ ۲۴۱** استان واحدی از تقسیمات کشوری است که با محدوده جغرافیایی معین از به هم پیوستن چند شهرستان هم‌جوار با توجه به موقعیت‌های سیاسی، اجتماعی، فرهنگی، اقتصادی و طبیعی تشکیل می‌شود.

**۳ ۲۴۲** بزرگ‌ترین واحد سیاسی ایران \* استان \* اداره توسط \* استاندار کوچک‌ترین واحد سیاسی ایران \* دهستان \* اداره توسط \* دهدار

**۱ ۲۴۳** شهرستان از به هم پیوستن چند بخش هم‌جوار تشکیل شده و توسط فرماندار اداره می‌شود.

**۲ ۲۴۴** الف \* خوره (استان) ب \* تسوگ (شهرستان)

**۲ ۲۴۵** الف \* بلوک ب \* قصبه

**۱ ۲۴۶** دهستان کوچک‌ترین واحد تقسیمات کشوری با محدوده جغرافیایی معین است که از به هم پیوستن چند روستا، مکان و مزرعه هم‌جوار تشکیل می‌شود.

**۴ ۲۴۷** دهستان کوچک‌ترین واحد تقسیمات کشوری با محدوده جغرافیایی معین است که از به هم پیوستن چند روستا، مکان و مزرعه هم‌جوار تشکیل می‌شود.

**۱ ۲۴۸** استان از لحاظ نظام اداری تابع تشکیلات مرکزی (پایتخت) است. در تعریف تمام ارکان تقسیمات کشوری ایران (استان، شهرستان، بخش و دهستان) از لفظ «هم‌جوار» که نشانگر نزدیکی جغرافیایی است، استفاده شده است.

**۲ ۲۴۹** تقسیمات کشوری ایران در حال حاضر: استان \* شهرستان \* بخش \* دهستان

تقسیمات کشوری ایران در زمان زندیه: ایالت \* ولایت \* بلوک \* قصبه

**۳ ۲۵۰** بررسی عبارت نادرست

پس از ورود آریاییان به فلات ایران و در نخستین مرحله زندگی اجتماعی، یک آبادی کوچک را ویس و آبادی بزرگ‌تر را گنو می‌نامیدند.

**۲ ۲۵۱** هر شهرستان از به هم پیوستن چند بخش هم‌جوار تشکیل شده و توسط فرماندار اداره می‌شود.

۱ ۲۸۷ اختلافات شدید درجه حرارت روزانه و سالانه در نواحی مختلف ایران، سبب ایجاد تنوع فراوان در تولیدات باغی شده است.

۴ ۲۸۸ باغداری از مهم‌ترین اقلام صادراتی کشور است که هر ساله ارزش فراوانی را وارد کشور می‌کند.

۴ ۲۸۹ مزایای استفاده از روش گلخانه‌ای: ۱ کاهش مصرف آب ۲ تولید در همه طول سال و همه جا ۳ کنترل بهتر وضعیت کشت

۲ ۲۹۰ گستردگی در عرض‌های جغرافیایی، تنوع اقلیمی و تنوع گونه‌های گیاهی، وضع مناسبی را برای کشورمان به منظور پرورش انواع دام فراهم کرده است.

صنایع غذایی در اقتصاد غذایی، اشتغال، تولید ناخالص داخلی، امنیت غذایی و صادرات کشور نقش مهمی دارد. دامداری یکی از فعالیت‌های بخش کشاورزی است.

۱ ۲۹۱ صنعت شامل مجموعه فعالیت‌هایی است که به تغییر شکل فیزیکی یا شیمیایی مواد مختلف و تبدیل آن‌ها به محصولات جدید منجر می‌شود.

۴ ۲۹۲ طبق نمودار سهم شاغلان، بخش عمده فعالان اقتصادی ایران در بخش خدمات مشغول به فعالیت هستند.

۳ ۲۹۳ صنایع اصلی کشور به دو گروه صنایع دستی و صنایع ماشینی تقسیم می‌شود.

صنایع دستی به آن دسته از فعالیت‌هایی گفته می‌شود که عمدتاً با استفاده از مواد اولیه بومی و به‌کارگیری ابزار و وسایل ساده دستی، در قسمتی از مراحل اساسی تولید و به ساخت محصولی منجر می‌شود که در هر واحد آن ذوق هنری و خلاقیت فکری صنعتگر به گونه‌ای تجلی می‌یابد.

۴ ۲۹۴ حصیربافی، از صنایع دستی ایران به شمار می‌رود.

۲ ۲۹۵ صنایع پتروشیمی بعد از نفت و گاز، بزرگ‌ترین بخش صنعتی کشور به شمار می‌رود.

۲ ۲۹۶ صنایع نفت و گاز بزرگ‌ترین بخش صنعتی کشور است.

۱ ۲۹۷ تولید الیاف مصنوعی صنایع پتروشیمی

شامل صنعت مس، سرب و روی صنایع مربوط به فلزات اساسی

۴ ۲۹۸ دو شرکت بزرگ ایران خودرو و پارس خودرو (سایپا) بخش عمده‌ای از خودروهایی کشور را تولید می‌کنند.

۴ ۲۹۹ استان‌های یزد، کرمان و اصفهان بیشترین شاغلان بخش معدن کشور را دارند.

۳ ۳۰۰ زمین‌گردی معادل فارسی واژه ژئوتوریسم است.

۳ ۳۰۱ موقعیت ریاضی ایران و گستردگی آن در عرض‌های جغرافیایی باعث تنوع اقلیمی و چشم‌اندازهای طبیعی شده است.

برخورداری از موقعیت دریایی و خشکی، موقعیت نسبی ایران محسوب می‌شود. گردشگری برای کشور میزبان می‌تواند اشتغال‌زایی، توسعه و رونق اقتصادی، و ارتباطات جهانی سازنده ایجاد کند.

سازمان جهانی گردشگری (WTO) ایران را از نظر جاذبه‌های طبیعی، در رتبه پنجم قرار داده است.

۲ ۳۰۳ بررسی عبارت نادرست

عدم اطمینان طرفین از اصالت یکدیگر از معایب و کاهش هزینه‌ها از محاسن تجارت الکترونیک هستند.

۴ ۲۷۳ نقش هر سکونتگاه براساس وضع جغرافیایی آن، اعم از انسانی یا طبیعی تعیین می‌شود.

۱ ۲۷۴ با توجه به مشکلات شهرهای بزرگ در سال‌های اخیر از جمله آلودگی هوا، گرانی مسکن و آسیب‌های اجتماعی، حرکت جمعیت از شهرهای بزرگ به مکان‌های کوچک‌تر یا روستاها آغاز شده است. این پدیده را شهرگری یا مهاجرت معکوس می‌گویند.

۱ ۲۷۵ زیارتگاهی قم و مشهد / معدنی آبادان و مسجدسلیمان / نظامی پیرانشهر / دانشگاهی تهران و تبریز

۲ ۲۷۶ اصفهان تاریخی / اراک صنعتی / پیرانشهر نظامی / تبریز دانشگاهی

۱ ۲۷۷ سیمای دو سکونتگاه با نقش یکسان، شبیه یکدیگر است.

بررسی سایر گزینه‌ها

۲ نقش سکونتگاه در طول زمان تغییر می‌کند یا تکامل و توسعه می‌یابد.

۳ نقش هر سکونتگاه براساس وضع جغرافیایی آن، اعم از طبیعی یا انسانی تعیین می‌شود.

۴ اغلب سکونتگاه‌ها چند نقش دارند و این نقش‌ها را با هم ایفا می‌کنند.

۱ ۲۷۸ روستاهای متمرکز تحت تأثیر پدیده‌های اطراف خود است؛ به طور مثال روستاهایی که در منطقه ساحلی و یا کناره یک رود قرار دارد و یا در امتداد یک جاده شکل می‌گیرند، خطی یا طولی هستند.

۱ ۲۷۹ بهره‌گیری از توان‌های محیطی با هدف تأمین معاش و توجه به ابعاد مکانی در برنامه‌ریزی‌ها به عدالت اجتماعی و اقتصادی و تعادل منطقه‌ای انواع فعالیت‌ها منجر می‌شود.

۴ ۲۸۰ ساماندهی فعالیت‌های انسان در مکان، براساس توان محیطی می‌تواند از صدمات ناشی از بهره‌گیری انسان از محیط بکاهد و زمینه‌های رسیدن به توسعه پایدار را فراهم سازد.

توسعه پایدار به معنای تأمین نیازهای امروز بدون کاستن از توانمندی‌های نسل‌های آینده است.

۳ ۲۸۱ تأمین نیازهای امروز بدون کاستن از توانمندی‌های نسل‌های آینده، همان توسعه پایدار است.

۳ ۲۸۲ چرای بی‌رویه دام‌ها در مراتع در تقابل با مفهوم توسعه پایدار است.

۴ ۲۸۳ بخش کشاورزی به دلیل ایفای نقش حیاتی در تأمین مواد غذایی سالم، خودکفایی، ایجاد اشتغال و بهره‌مندی صحیح از مواهب الهی مانند آب و خاک، در اقتصاد کشور نقش بسیار مهمی دارد.

۱ ۲۸۴ پرورش زنبور عسل زیرمجموعه فعالیت کشاورزی است.

کشاورزی نقش حیاتی در تأمین مواد غذایی سالم، خودکفایی، ایجاد اشتغال و بهره‌مندی صحیح از مواهب الهی دارد.

۳ ۲۸۵ تنوع آب و هوایی در ایران، موقعیت مساعدی را برای تولید انواع محصولات زراعی فراهم آورده است.

۲ ۲۸۶ انواع غلات، حبوبات، سبزیجات و محصولات جالیزی، نباتات علوفه‌ای و محصولات صنعتی از جمله محصولاتی است که در اقصی نقاط ایران کشت می‌شود.

باغداری خود، در دسته‌بندی جدایی قرار دارد و جزء فعالیت‌های کشاورزی محسوب می‌شود.