

عملکرد مثبت و منفی انسان را در هر یک از نواحی زیر بررسی کنید و جدول را کامل نمایید.



جنگل گلستان - استان گلستان



زردکوه - چهارمحال و بختیاری



زردکوه - چهارمحال بختیاری

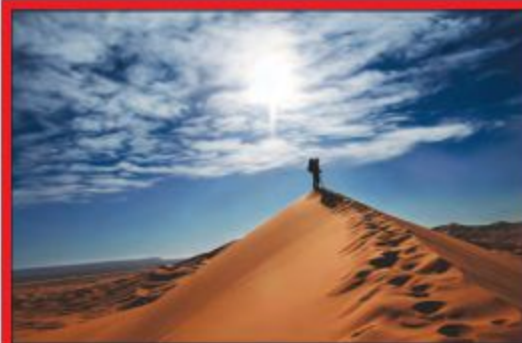


جنگل گلستان - استان گلستان

چاپ 99 - ص 6



ساحل بندر انزلی - گیلان



کویر ریگ جن - سمنان



کویر مصر - اصفهان

چاپ 98 - ص 6



ساحل بندر انزلی - گیلان

الف) عوامل طبیعی: حرکات دریا (جزر و مد، توفان‌های دریایی، سونامی، جریان‌های دریایی* و نوسانات عمومی آب دریاها) از جمله عوامل طبیعی است که خواه ناخواه، مرتباً مناطق ساحلی را تغییر می‌دهند. رودهای طغیانی که به دریاها می‌ریزد نیز نهشته‌ها و آبرفت‌های فراوانی را بر جلگه‌های ساحلی، تحمیل و مرتباً مکان و وسعت جلگه‌ها را دچار تغییر می‌کند.

ب) عوامل انسانی: در نواحی ساحلی انسان با اسکله‌سازی، بندرسازی، دیواره‌سازی، احداث جاده روی جلگه‌ها، تغییراتی ایجاد می‌کند. گسترش شهرها و روستاها باعث از بین رفتن اراضی کشاورزی و جنگلی و تغییرات وسیعی در نواحی ساحلی ایران و باعث می‌شود که طی چند دهه، چهره زمین در این مناطق تفاوت‌های اساسی پیدا کند. جلگه‌ها یکی از بهترین مکان‌ها برای انجام فعالیت‌های اقتصادی هستند. آیا می‌توانید هر یک از ارزش‌های اقتصادی تصاویر زیر را بنویسید؟

چاپ 99 - ص 32



به نظر شما، آیا ارزش‌های اقتصادی دیگری در مناطق جلگه‌ای وجود دارد؟ اگر می‌شناسید نام ببرید.

شناخت محل زندگی خود

فعالیت: ۴

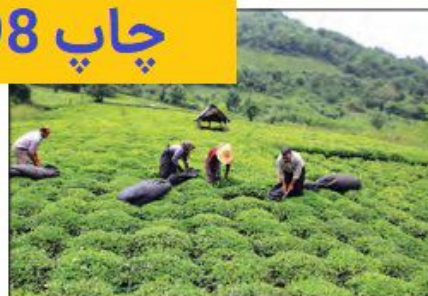
اگر در یکی از جلگه‌های ساحلی شمالی یا جنوبی کشور زندگی می‌کنید، ارزش‌های ارتباطی جلگه محل زندگی خود را از نظر بندرها و فعالیت‌های اقتصادی و دریانوردی در آنها، با هم‌گروه‌های خود به بحث بگذارید؛ گزارشی تهیه، و نتایج آن را به کلاس ارائه کنید.

الف) عوامل طبیعی: حرکات دریا (جزر و مد، توفان‌های دریایی، سونامی، جریان‌های دریایی* و نوسانات عمومی آب دریاها) از جمله عوامل طبیعی است که خواه ناخواه، مرتباً مناطق ساحلی را تغییر می‌دهند. رودهای طغیانی که به دریاها می‌ریزد نیز نهشته‌ها و آبرفت‌های فراوانی را بر جلگه‌های ساحلی، تحمیل و مرتباً مکان و وسعت جلگه‌ها را دچار تغییر می‌کند.

ب) عوامل انسانی: در نواحی ساحلی انسان با اسکله‌سازی، بندرسازی، دیواره‌سازی، احداث جاده روی جلگه‌ها، تغییراتی ایجاد می‌کند. گسترش شهرها و روستاها باعث از بین رفتن اراضی کشاورزی و جنگلی و تغییرات وسیعی در نواحی ساحلی ایران و باعث می‌شود که طی چند دهه، چهره زمین در این مناطق تفاوت‌های اساسی پیدا کند.

ارزش اقتصادی جلگه‌ها: جلگه‌ها بهترین مکان‌های کشاورزی در کشورمان هستند. علاوه بر این، جلگه‌های ساحلی شمال و جنوب ایران از نظر گذران اوقات فراغت، ارزش ارتباطی، منابع طبیعی نظیر نفت و گاز و صید آبزیان دارای اهمیت می‌باشند. به تصاویر زیر در جلگه‌های مختلف توجه کنید. در مورد ارزش‌های اقتصادی هر یک جمله‌ای بنویسید.

چاپ 98 - ص 32



به نظر شما، آیا ارزش‌های اقتصادی دیگری در مناطق جلگه‌ای وجود دارد؟ اگر می‌شناسید نام ببرید.

شناخت محل زندگی خود

فعالیت: ۴

اگر در یکی از جلگه‌های ساحلی شمالی یا جنوبی کشور زندگی می‌کنید، ارزش‌های ارتباطی جلگه محل زندگی خود را از نظر بندرها و فعالیت‌های اقتصادی و دریانوردی در آنها، با هم‌گروه‌های خود به بحث بگذارید؛ گزارشی تهیه، و نتایج آن را به کلاس ارائه کنید.

به لحاظ زمانی، دو نوع دریاچه وجود دارد:

- **دریاچه‌های دائمی:** اغلب دریاچه‌های دائمی ایران در نیمه غربی کشور قرار دارند که از نظر شرایط آب‌وهوایی جزء نواحی مرطوب و نیمه مرطوب کشور هستند. آب بعضی از این دریاچه‌ها شور و برخی دیگر آب شیرین دارند. مهم‌ترین دریاچه‌های دائمی ایران عبارت‌اند از: دریاچه ارومیه، زریبار (زریوار) غرب مریوان در استان کردستان، پریشان (فامور)، مهارلو (استان فارس) و ... البته در قله بعضی از کوه‌های آتش‌فشانی مانند سبلان هم دریاچه‌های کوچکی وجود دارند که آب آنها از ذوب برف‌ها تأمین می‌شود اما به دلیل سرمای ناشی از ارتفاع اغلب مواقع سال یخ بسته است.
- **دریاچه‌های فصلی:** این دریاچه‌ها در فصول پر بارش و سرعت بیشتری پیدا می‌کنند ولی در ماه‌های گرم و یا در سال‌های کم بارش به دلیل تبخیر آب آنها خشک شده یا به شکل باتلاق و شوره‌زار در می‌آیند. مهم‌ترین دریاچه‌های فصلی ایران دریاچه مسیله در قم، نیریز در فارس، هامون در سیستان و بلوچستان و جازموریان بین دو استان کرمان و سیستان و بلوچستان.

دریاچه‌های ایران

به لحاظ زمانی، دو نوع دریاچه وجود دارد:

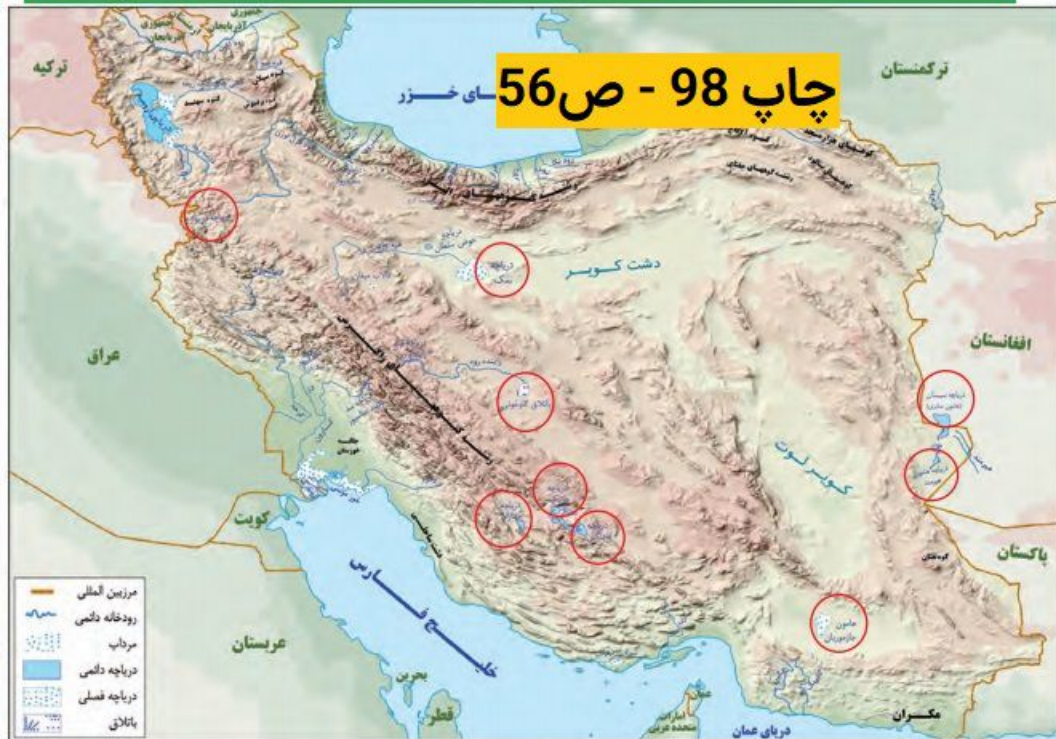
- **دریاچه‌های دائمی:** اغلب دریاچه‌های دائمی ایران در نیمه غربی کشور قرار دارند که از نظر شرایط آب‌وهوایی جزء نواحی مرطوب و نیمه مرطوب کشور هستند. آب بعضی از این دریاچه‌ها شور و برخی دیگر آب شیرین دارند. مهم‌ترین دریاچه‌های دائمی ایران عبارت‌اند از: دریاچه ارومیه، زریبار (زریوار) غرب مریوان در استان کردستان، پریشان (فامور)، مهارلو (استان فارس) و ... البته در قله بعضی از کوه‌های آتش‌فشانی مانند سبلان هم دریاچه‌های کوچکی وجود دارند که آب آنها از ذوب برف‌ها تأمین می‌شود اما به دلیل سرمای ناشی از ارتفاع اغلب مواقع سال یخ بسته است.
- **دریاچه‌های فصلی:** این دریاچه‌ها در فصول پر بارش و سرعت بیشتری پیدا می‌کنند ولی در ماه‌های گرم و یا در سال‌های کم بارش به دلیل تبخیر آب آنها خشک شده یا به شکل باتلاق و شوره‌زار در می‌آیند. مهم‌ترین دریاچه‌های فصلی ایران دریاچه مسیله در قم، نیریز در فارس، هامون در سیستان و بلوچستان و جازموریان بین دو استان کرمان و سیستان و بلوچستان.

● **دریاچه ارومیه:** بزرگ‌ترین دریاچه داخلی ایران، دریاچه ارومیه است که در سال‌های اخیر به دلایل مختلف رو به خشک شدن گذاشته است؛ اما نشانه‌های بهبود آن دیده می‌شود. چه عواملی ممکن است این بهبود را سرعت ببخشند؟ این دریاچه را با نام‌های دیگری همچون چیچست و کبودان نیز می‌شناخته‌اند. آب این دریاچه علاوه بر

در چاپ 99 در صفحه بعدی مشخص شده و در چاپ 99 در صفحه بعدی مشخص شده است

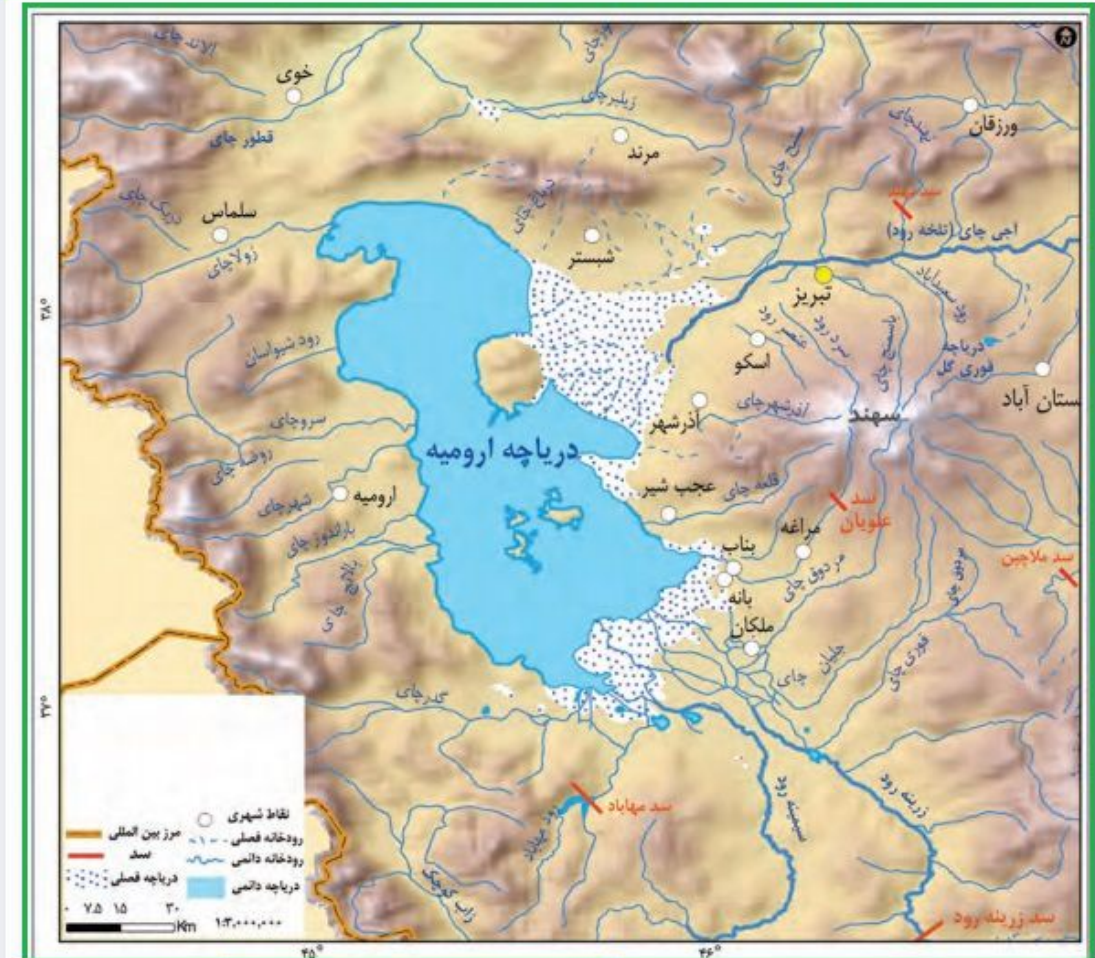


شکل ۱۴ - نقشه دریاچه‌های ایران



شکل ۱۴ - نقشه دریاچه‌های ایران

● **دریاچه ارومیه:** دومین دریاچه آب شور جهان و یکی از مهم‌ترین زیست‌بوم‌های آبی ایران است. این دریاچه بزرگ‌ترین دریاچه داخلی کشور بوده و به دلیل برخورداری از ارزش‌های بی‌نظیر طبیعی و اکولوژیک، به عنوان پارک ملی و ذخیره‌گاه زیست‌کره یونسکو معرفی شده است. آب این دریاچه علاوه بر چشمه‌های کف و حاشیه آن، از طریق رودهای متعددی تأمین می‌شود. به نقشه دریاچه ارومیه نگاه کنید، مهم‌ترین رودهایی که به این دریاچه می‌ریزند کدام‌اند؟



شکل ۱۵ - حوزه آبریز دریاچه ارومیه

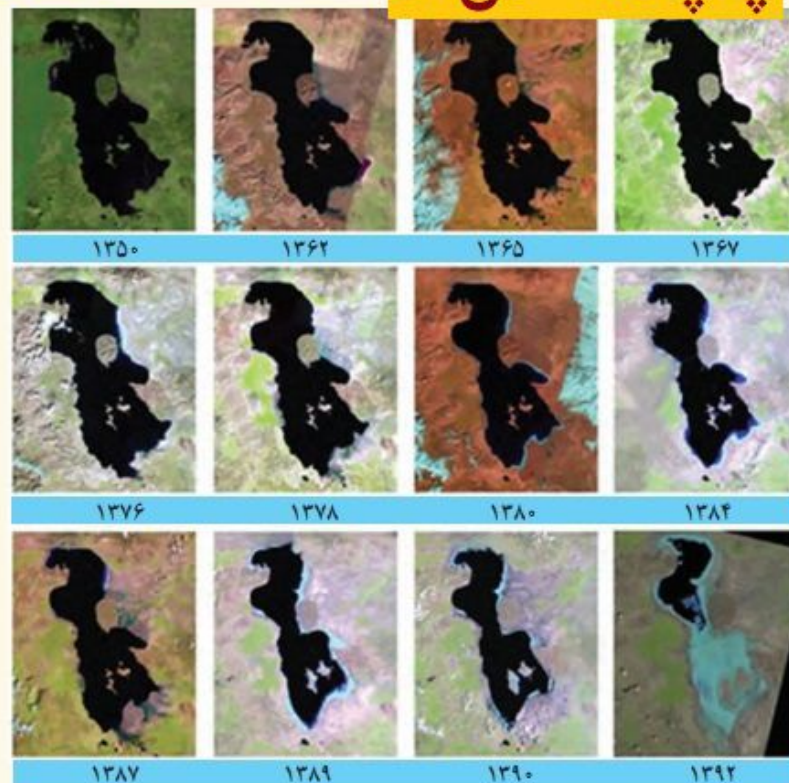
از دلایل اهمیت این دریاچه، وجود جزایر متعدد در آن است که محل زندگی انواع پرندگان مهاجر است و همچنین در اطراف دریاچه، املاح و رسوباتی است که برای درمان امراض پوستی مورد استفاده قرار می‌گیرد. آب این دریاچه موجب معتدل شدن آب و هوای منطقه شده است. این دریاچه را با نام‌های دیگری همچون چیچست و کبودان نیز می‌شناخته‌اند.

چشمه‌های کف و حاشیه آن، از طریق رودهای متعددی تأمین می‌شود. به نقشه دریاچه ارومیه نگاه کنید، مهم‌ترین رودهایی که به این دریاچه می‌ریزند کدام‌اند؟ عمیق‌ترین نقطه این دریاچه در شمال غربی آن است. مهم‌ترین جزایر این دریاچه عبارت‌اند از جزیره کبودان (قویون داغی)، اشک داغی، آرزو و واسپیر.

به علت عبور برخی از این رودها از لایه‌های نمکی، آب این دریاچه بسیار شور است، به حدی که هیچ موجود زنده‌ای نمی‌تواند در آب‌های آن زندگی کند. آرتمیا^۱ زمانی که هنوز آب دریاچه فروکش نکرده بود در آن زندگی می‌کرد. از جمله دلایل اهمیت این دریاچه، وجود جزایر متعدد

در آن است که محل سکونت انواع پرندگان مهاجر است و همچنین در اطراف دریاچه، املاح و رسوباتی است که برای درمان امراض پوستی مورد استفاده قرار می‌گیرد. آب این دریاچه موجب معتدل شدن آب و هوای منطقه شده است.

چاپ 98 - ص 57



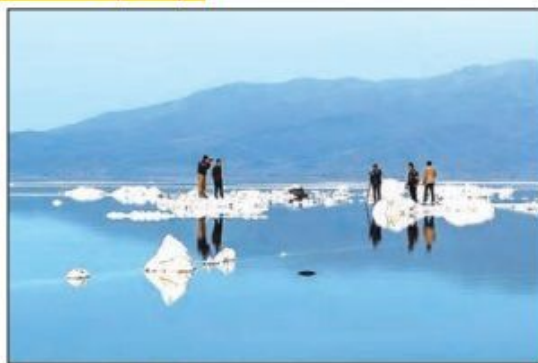
تغییرات سطح آب دریاچه ارومیه، طی سال‌های ۱۳۵۰-۱۳۹۲

۱- جاننداری سخت‌پوست است که در آب‌های شور زندگی می‌کند و در صنایع پرورش میگو و ماهی مورد استفاده قرار می‌گیرد.

سطح آب این دریاچه طی سال های پی در پی کاهش یافته است؛ بنابراین حل مشکل آن، هم به زمان نیاز دارد و هم عوامل خشکی دریاچه را باید برطرف کرد. برای خشک شدن این دریاچه، دلایل متعددی ذکر کرده اند؛ از جمله:

- ۱ گرم شدن عمومی هوا
 - ۲ کاهش بارش در حوضه آبریز دریاچه
 - ۳ حفر بی رویه چاه ها
 - ۴ تغییر کشت از محصولاتی که آب کمتری نیاز داشته اند، به محصولاتی که کشت آنها به آب زیادی احتیاج دارد.
 - ۵ تغییر در میزان آب ورودی به دریاچه، در مسیر رودهایی که به آن می ریخت (احداث سد های متعدد).
 - ۶ وجود موانعی که چرخه آب را در دریاچه تغییر داده است.
- در حال حاضر با مطالعات گسترده توسط متخصصان مختلف و همکاری بین المللی تلاش می شود وضعیت بحرانی این دریاچه برطرف شود.

چاپ 98 - ص 58



شکل ۱۶ - دریاچه ارومیه - فروردین ۱۳۹۵

فعالیت: ۸

الف) در گروه کاری خود، در مورد یکی از دریاچه های ایران گزارشی تهیه، و به کلاس ارائه کنید. کار بهترین گروه در کلاس نصب شود.

ب) با مراجعه به قرآن کریم، آیات مرتبط با موضوع آب را جست و جو کرده و در کلاس ارائه دهید.

حال، با آنچه در این درس آموختید به سؤال ابتدای این درس بازگردیم. وضعیت منابع آب کشورمان چگونه است؟ چه راه هایی برای رفع کم آبی می شناسید؟

پوشش گیاهی و زندگی جانوری در دریاچه ارومیه

نزدیک ۵۵۰ گونه گیاهی یک ساله و چندساله در ناحیه اکولوژیک دریاچه شناسایی شده اند. پوشش گیاهی غالب این منطقه شامل گونه های شورپسند، خشکی دوست و آبی می باشد.

آب شور دریاچه ارومیه چند گونه جلبکی را در درون خود پرورش می دهد که منبع غذایی برای آرتمیاست^۱. تالاب های اقماری نیز زیستگاه جوامع انبوهی از جلبک های مختلف و از جمله جلبک های سبز و سبز-آبی هستند. این جلبک ها یکی از ارکان اصلی زنجیره غذایی این مجموعه را تشکیل می دهند.

۲۷ گونه پستاندار، ۲۱۲ گونه پرنده، ۴۱ گونه خزنده، ۷ گونه دوزیست و ۲۶ گونه ماهی در ناحیه اکولوژیک دریاچه به ثبت رسیده اند. از بین این گونه ها، پرندگان مهم ترین مهره داران منطقه محسوب شده و مطالعات زیادی روی آنها انجام شده است.



چاپ 99 - ص 58

دریاچه ارومیه مرکز زمستان گذرانی پرندگان آبی مهاجر، به ویژه مرغابی و گونه های کنار آب چر است و از این رو دارای اهمیت بین المللی است. جزایر موجود در دریاچه پذیرای بزرگ ترین جمعیت زاد آور فلامینگو (بالغ بر ۲۰۰۰۰ جفت) و بین ۲۰۰ تا ۵۰۰ جفت پلیکان سفید می باشند. ۱۱ گونه پرنده آبی در معرض خطر انقراض در این دریاچه شناسایی شده اند. جزایر جنوبی دریاچه زیستگاه دو گونه پستاندار در معرض خطر شامل گوزن زرد ایرانی و قوچ ارمنی می باشد.

روند تغییرات دریاچه ارومیه

روند نزولی افت سطح آب دریاچه ارومیه پس از دوران پرآبی آن در سال ۱۳۷۴ شروع گردیده و در طی بیست سال، تراز دریاچه بیش از ۸ متر افت کرده است. در واقع با توجه به ارقام ثبت شده، به طور متوسط دریاچه در این بیست سال اخیر سالیانه با افت ۴۰ سانتی متری مواجه بوده است. با توجه به عمق کم این دریاچه، این میزان افت تراز منجر به خشکی درصد قابل ملاحظه ای از سطح دریاچه گردیده و بیش از ۳۰ میلیارد مترمکعب از حجم آب آن در اثر تبخیر و عدم ورود منابع آب کافی به آن از بین رفته است. هم زمان با شروع افت تراز دریاچه، سطح دریاچه نیز پس روی قابل ملاحظه ای داشته و میزان خشکی دریاچه در شهریور ماه سال ۱۳۹۳ به حدی رسید که قسمت جنوبی دریاچه با خشکی کامل مواجه گردید.

۱- جاننداری سخت پوست است که در آب های شور زندگی می کند و در صنایع پرورش میگو و ماهی مورد استفاده قرار می گیرد.

سطح آب این دریاچه طی سال های پی در پی کاهش یافته است؛ بنابراین حل مشکل آن، هم به زمان نیاز دارد و هم عوامل خشکی دریاچه را باید برطرف کرد.
برای خشک شدن این دریاچه، دلایل متعددی ذکر کرده اند؛ از جمله:

- ۱ گرم شدن عمومی هوا
 - ۲ کاهش بارش در حوضه آبریز دریاچه
 - ۳ حفر بی رویه چاه ها
 - ۴ تغییر کشت از محصولاتی که آب کمتری نیاز داشته اند، به محصولاتی که کشت آنها به آب زیادی احتیاج دارد
 - ۵ تغییر در میزان آب ورودی به دریاچه، در مسیر رودهایی که به آن می ریزد (احداث سدهای متعدد).
 - ۶ وجود موانعی که چرخه آب را در دریاچه تغییر داده است.
- در حال حاضر با مطالعات گسترده توسط متخصصان مختلف و همکاری بین المللی تلاش می شود وضعیت بحرانی این دریاچه برطرف شود.



شکل ۱۶ - دریاچه ارومیه - فروردین ۱۳۹۵

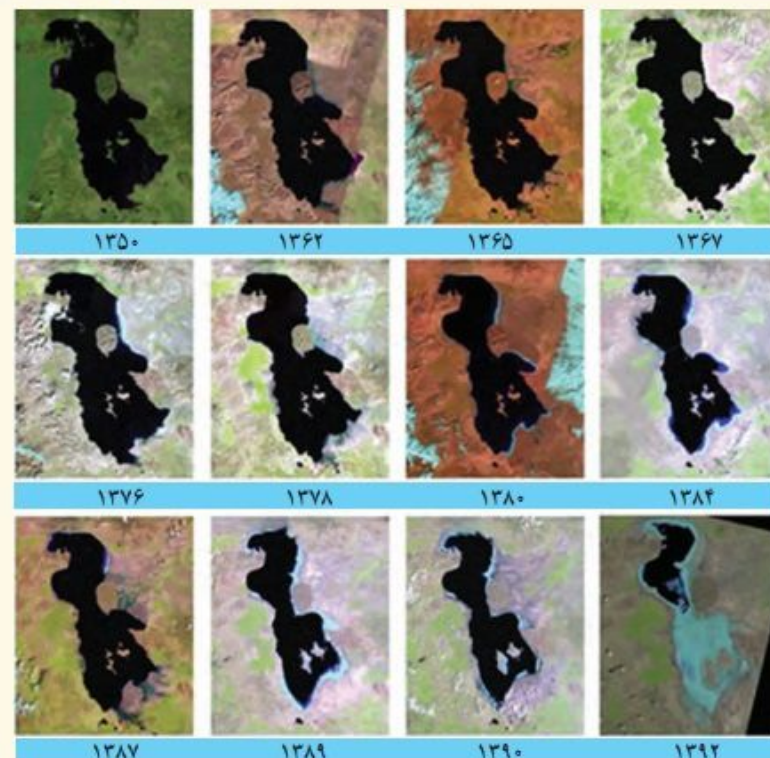
چاپ 98 - ص 58

فعالیت ۸

الف) در گروه کاری خود، در مورد یکی از دریاچه های ایران گزارشی تهیه، و به کلاس ارائه کنید. کار بهترین گروه در کلاس نصب شود.

ب) با مراجعه به قرآن کریم، آیات مرتبط با موضوع آب را جست و جو کرده و در کلاس ارائه دهید.

حال، با آنچه در این درس آموختید به سؤال ابتدای این درس بازگردیم.
وضعیت منابع آب کشورمان چگونه است؟ چه راه هایی برای رفع کم آبی می شناسید؟



تغییرات سطح آب دریاچه ارومیه، طی سال های ۱۳۵۰-۱۳۹۲

مهم ترین دلایل کاهش آب دریاچه ارومیه

مهم ترین عوامل تهدیدکننده دریاچه ارومیه که عامل اصلی بروز بحران خشکی در آن هستند، عبارتند از:

- فقدان برنامه آمایش و مدیریت یکپارچه در کل حوضه آبریز دریاچه
- توسعه سطح زیرکشت و بهره برداری مفرط از آب
- افزایش جمعیت شهرها و روستاهای حوضه آبریز دریاچه ارومیه و افزایش نیاز به آب
- تغییر اقلیم و پدیده خشکسالی
- تخریب مراتع و پوشش گیاهی در حوضه آبریز دریاچه ارومیه
- احداث فزاینده سد بر روی رودخانه های حوضه آبریز دریاچه

چاپ 98 - ص 58

فعالیت ۸

الف) در گروه کاری خود، در مورد یکی از دریاچه های ایران گزارشی تهیه، و به کلاس ارائه کنید. کار بهترین گروه در کلاس نصب شود.

ب) با مراجعه به قرآن کریم، آیات مرتبط با موضوع آب را جست و جو کرده و در کلاس ارائه دهید.

در گذشته، آمار جمعیت نقش مهمی در تصمیم‌گیری‌های برنامه‌ریزان داشت. اما امروزه آنان برای برنامه‌ریزی دقیق‌تر مجبورند علاوه بر تعداد جمعیت، عوامل دیگر جمعیتی را نیز در نظر بگیرند. کدام ویژگی‌های جمعیتی را می‌شناسید که در سرشماری‌ها به آنها توجه می‌شود و سرشماران، اطلاعات مربوط به آنها را جمع‌آوری می‌کنند؟ اکنون در مطالعات جمعیتی، بررسی ساختمان یا ترکیب جمعیت از اهمیت خاصی برخوردار است. ساختمان جمعیت، ویژگی‌های قابل اندازه‌گیری جمعیت را مورد بررسی قرار می‌دهد. اطلاع از وضعیت سنی و جنسیتی جمعیت هر کشور از موارد قابل توجه برنامه‌ریزان است.

جمعیت کره زمین از لحاظ نسبت جنسیتی* جز در زمان‌های خاص، تفاوت چندانی ندارد؛ اما در طول زمان، نسبت سنی در کشورها دچار تغییراتی می‌شود. متخصصان به دلیل اهمیت نسبت سنی در برنامه‌ریزی هر کشور، به لحاظ سنی، جمعیت را به گروه‌های مختلفی دسته‌بندی کرده‌اند.

اهمیت و کاربرد هرم سنی: در هر کشوری هرم سنی به برنامه‌ریزان کمک می‌کند که با ساختمان سنی جمعیت آن کشور آشنا شوند و از آن برای برنامه‌ریزی استفاده کنند؛ به عنوان نمونه برای تحقق برنامه‌های تأمین اجتماعی، بهبود وضعیت سالمندان، ارتقای سطح سلامت جامعه، تأمین شغل برای حال و آینده، ایجاد فرصت‌های تحصیلی، تفریحی و رفاهی برای جوانان، امنیت ملی*، جلوگیری از پیری جمعیتی، از اطلاعات و آمارهای سنی و جنسیتی جمعیت کمک می‌گیرند. در هرم سنی بالا، زیرگروه‌های سنی را چند ساله تقسیم‌بندی کرده‌اند؟

مرکز آمار ایران چهار گروه عمده سنی را در سال ۱۳۹۵ مشخص کرده است. با توجه به رنگ‌های داده شده در هرم بالا، تقسیم‌بندی چهار گروه سنی کودکان و نوجوانان، جوانان، بزرگسالان و سالمندان را در پیرامند زیر بنویسید :

گروه‌های عمده سنی	سهم هر یک از گروه‌های عمده سنی کشور ۱۳۹۵
تولد تا کودکان و نوجوانان	۲۴/۰
..... - جوانان	۲۵/۱
..... - بزرگسالان	۴۴/۸
..... - + سالمندان	۶/۱

منبع: مرکز آمار ایران

در گذشته، آمار جمعیت نقش مهمی در تصمیم‌گیری‌های برنامه‌ریزان داشت. اما امروزه آنان برای برنامه‌ریزی دقیق‌تر مجبورند علاوه بر تعداد جمعیت، عوامل دیگر جمعیتی را نیز در نظر بگیرند. کدام ویژگی‌های جمعیتی را می‌شناسید که در سرشماری‌ها به آنها توجه می‌شود و سرشماران، اطلاعات مربوط به آنها را جمع‌آوری می‌کنند؟ اکنون در مطالعات جمعیتی، بررسی ساختمان یا ترکیب جمعیت از اهمیت خاصی برخوردار است. ساختمان جمعیت، ویژگی‌های قابل اندازه‌گیری جمعیت را مورد بررسی قرار می‌دهد. اطلاع از وضعیت سنی و جنسیتی جمعیت هر کشور از موارد قابل توجه برنامه‌ریزان است.

جمعیت کره زمین از لحاظ نسبت جنسیتی* جز در زمان‌های خاص، تفاوت چندانی ندارد؛ اما در طول زمان، نسبت سنی در کشورها دچار تغییراتی می‌شود. متخصصان به دلیل اهمیت نسبت سنی در برنامه‌ریزی هر کشور، به لحاظ سنی، جمعیت را به گروه‌های مختلفی دسته‌بندی کرده‌اند.

اهمیت و کاربرد هرم سنی: در هر کشوری هرم سنی به برنامه‌ریزان کمک می‌کند که با ساختمان سنی جمعیت آن کشور آشنا شوند و از آن برای برنامه‌ریزی استفاده کنند؛ به عنوان نمونه برای تحقق برنامه‌های تأمین اجتماعی، بهبود وضعیت سالمندان، ارتقای سطح سلامت جامعه، تأمین شغل برای حال و آینده، ایجاد فرصت‌های تحصیلی، تفریحی و رفاهی برای جوانان، امنیت ملی*، جلوگیری از پیری جمعیتی، از اطلاعات و آمارهای سنی و جنسیتی جمعیت کمک می‌گیرند. در هرم سنی بالا، زیرگروه‌های سنی را چند ساله تقسیم‌بندی کرده‌اند؟

مرکز آمار ایران چهار گروه عمده سنی را در سال ۱۳۹۵ مشخص کرده است. با توجه به رنگ‌های داده شده در هرم بالا، تقسیم‌بندی چهار گروه سنی کودکان و نوجوانان، جوانان، بزرگسالان و سالمندان را در پیرامند زیر بنویسید :

گروه‌های عمده سنی	سهم هر یک از گروه‌های عمده سنی کشور ۱۳۹۵
تولد تا کودکان و نوجوانان	۲۴/۰
..... - جوانان	۲۵/۱
..... - بزرگسالان	۴۴/۸
..... - + سالمندان	۶/۱

منبع: مرکز آمار ایران

شهر آبادان در استان خوزستان و جنوب غربی ایران واقع شده است. یکی از بزرگ‌ترین پالایشگاه‌های نفت جهان در این شهر قرار دارد، همچنین یکی از مناطق آزاد بازرگانی کشور محسوب می‌شود.

با وقوع جنگ تحمیلی رژیم بعثی عراق علیه ایران این شهر تقریباً خالی از سکنه شد و پس از بازگشت ساکنان بازسازی این شهر آغاز گشت.

با توجه به سؤالات داده شده با یکدیگر گفت‌وگو کنید؛ سپس پاسخ خود را ارائه نمایید.

اطلاعات داده شده از شهر آبادان، تغییرات جمعیتی این شهر را طی چند دهه نشان می‌دهد.

چاپ 99 - ص 71

- مهاجرت اجباری و اختیاری مربوط به چه سال‌هایی می‌باشد؟

- عوامل انسانی و طبیعی اثرگذار بر این نوع مهاجرت‌ها، کدام است؟

آبادان شهری در استان خوزستان و جنوب غربی ایران واقع شده است. یکی از بزرگ‌ترین پالایشگاه‌های نفت جهان در این شهر قرار دارد، همچنین یکی از مناطق آزاد بازرگانی کشور محسوب می‌شود.

با وقوع جنگ تحمیلی رژیم بعثی عراق علیه ایران این شهر تقریباً خالی از سکنه شد و پس از بازگشت ساکنان بازسازی این شهر آغاز گشت.

با توجه به سؤالات داده شده با یکدیگر بحث و گفت‌وگو کنید؛ سپس پاسخ خود را ارائه نمایید.

اطلاعات داده شده از شهر آبادان، تغییرات جمعیتی این شهر را طی چند دهه نشان می‌دهد.

چاپ 98 - ص 71

- مهاجرت اجباری و اختیاری مربوط به چه سال‌هایی می‌باشد؟

- عوامل انسانی و طبیعی اثرگذار بر این نوع مهاجرت‌ها، کدام است؟

وَأَلْقَى فِي الْأَرْضِ رَوَاسِيَ أَنْ تَمِيدَ بِكُمْ وَأَنْهَارًا وَسُبُلًا لَعَلَّكُمْ تَهْتَدُونَ

و نیز کوه‌های بزرگ را در زمین بنهاد تا زمین شما را به لرزه و اضطراب نیفکند و نهرها جاری کرد و راه‌ها پدیدار

ساخت تا مگر هدایت شوید (سوره نحل، آیه ۱۵)

چاپ 98- صفحه 21

وَأَلْقَى فِي الْأَرْضِ رَوَاسِيَ أَنْ تَمِيدَ بِكُمْ وَأَنْهَارًا وَسُبُلًا لَعَلَّكُمْ تَهْتَدُونَ

خداوند در زمین کوه‌های استوار و محکم قرار داد تا (زمین)، شما را (به علت حرکت مستمر) به لرزه و اضطراب نیفکند

و رودخانه‌ها و نهرها را جاری کرد و راه‌ها پدیدار ساخت به امید اینکه هدایت یافته و به مقصد برسید. (سوره نحل، آیه ۱۵)

چاپ 99- صفحه 21

اللَّهُ الَّذِي يُرْسِلُ الرِّيَّاحَ فَتُثِيرُ سَحَابًا فَيَبْسُطُهُ فِي السَّمَاءِ كَيْفَ يَشَاءُ وَيَجْعَلُهُ كِسْفًا فَتَرَى الْوَدْقَ يَخْرُجُ مِنْ خِلَالِهِ فَإِذَا أَصَابَ بِهِ مَنْ يَشَاءُ مِنْ عِبَادِهِ إِذَا هُمْ يَسْتَبْشِرُونَ

خدا آن کسی است که بادهای را می‌فرستد که ابر را در فضا برانگیزد پس به هرگونه که مشیتش تعلق گیرد در اطراف آسمان متصل و منبسط کند و باز متفرق گرداند، آن گاه باران را بنگری که قطره قطره از درونش بیرون ریزد، و چون آن را به (کشتزار و صحرای) هر قومی از بندگان که بخواهد فرو بارد به یک لحظه آن

قوم مسرور و شادمان گردند. (سوره روم، آیه ۴۸) چاپ 98- صفحه 33

اللَّهُ الَّذِي يُرْسِلُ الرِّيَّاحَ فَتُثِيرُ سَحَابًا فَيَبْسُطُهُ فِي السَّمَاءِ كَيْفَ يَشَاءُ وَيَجْعَلُهُ كِسْفًا فَتَرَى الْوَدْقَ يَخْرُجُ مِنْ خِلَالِهِ فَإِذَا أَصَابَ بِهِ مَنْ يَشَاءُ مِنْ عِبَادِهِ إِذَا هُمْ يَسْتَبْشِرُونَ

خداوند کسی است که به شکل همیشگی بادهای را می‌فرستد و به آنها مأموریت می‌دهد که ابرها را بارور کنند و به آن کیفیتی که خواست خدا است در آسمان بگسترانند و آنها را تبدیل به ابرهای پر از آب کنند و تو می‌بینی که چگونه از لابه‌لای این ابرها دانه‌های نرم و درشت باران جدا می‌شود و هنگامی که (باران) به بندگان خدا برسد به سرعت بشارت و شادی بر چهره آنها می‌نشیند و خوشحال می‌شوند. (سوره روم، آیه ۴۸)

چاپ 98- صفحه 33

وَلَقَدْ مَكَّنَّاكُمْ فِي الْأَرْضِ وَجَعَلْنَا لَكُمْ فِيهَا مَعَايِشَ قَلِيلًا مَا تَشْكُرُونَ

و همانا شما را در زمین تمکین و اقتدار بخشیدیم و در آن بر شما معاش و روزی مقرر داشتیم، لیکن اندک شکر نعمت‌های

خدا را به جای می‌آوردید. (سوره مبارکه اعراف، آیه ۱۰) چاپ 98- صفحه 86

وَلَقَدْ مَكَّنَّاكُمْ فِي الْأَرْضِ وَجَعَلْنَا لَكُمْ فِيهَا مَعَايِشَ قَلِيلًا مَا تَشْكُرُونَ

و به‌راستی ما شما را در زمین امکان و توانایی دادیم و در آن برای شما وسایل زندگی فراهم کردیم، حال اینکه شما بسیار

کم خدا را شکر می‌کنید. (سوره مبارکه اعراف، آیه ۱۰) چاپ 99- صفحه 88