

نام و نام خانوادگی:

مقطع و رشته: یازدهم تجربی

نام پدر:

شماره داوطلب:

تعداد صفحه سؤال: ۳ صفحه

جمهوری اسلامی ایران

اداره ی کل آموزش و پرورش شهر تهران

اداره ی آموزش و پرورش شهر تهران منطقه ۲ تهران

دبیرستان غیردولتی پسرانه سرای دانش واحد سعادت آباد

آزمون پایان ترم نوبت اول سال تحصیلی ۹۸-۱۳۹۷

نام درس: زیست ۲

نام دبیر: سروش صفا

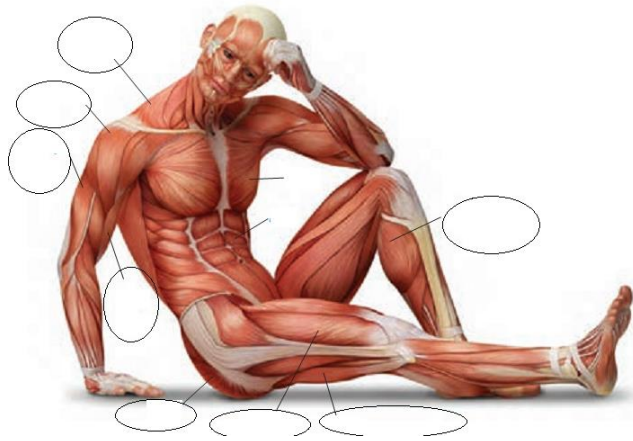
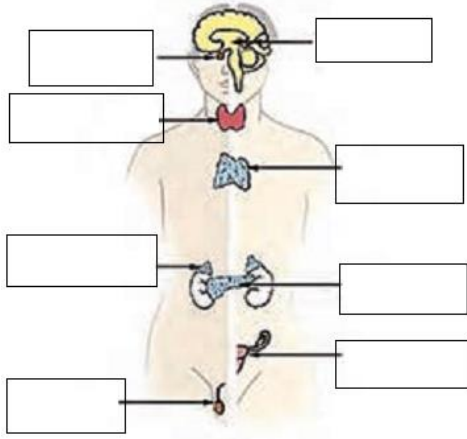
تاریخ امتحان: ۱۰ / ۱۰ / ۱۳۹۷

ساعت امتحان: ۰۰ : ۰۸ صبح / عصر

مدت امتحان: ۷۰ دقیقه

محل مهر و امضاء مدیر		نمره به عدد:	نمره به حروف:	نمره به عدد:	نمره به حروف:	
		نام دبیر:	تاریخ و امضاء:	نام دبیر:	تاریخ و امضاء:	
ردیف	سؤالات	نمره				
۱	<p>صحیح و غلط بودن عبارات زیر را مشخص نموده و زیر کلمه غلط خط بکشید.</p> <p>الف) نورون‌های حرکتی تمام ماهیچه‌های اسکلتی میلین‌دار است.</p> <p>ب) یاخته پیش‌سیناپسی همیشه یک نورون است.</p> <p>ج) مغز میانی در تنظیم فعالیت‌های مختلف از جمله تنفس، ترشح بزاق و اشک نقش دارد.</p> <p>د) گیرنده‌های نوری بیشتر حشرات مانند زنبور، پرتوهای فرابنفش را نیز دریافت می‌کنند.</p> <p>ه) گوش میانی محفظه استخوانی پر از هواست.</p> <p>و) در دوران جنینی، استخوانها از بافتهای نرمی تشکیل و به تدریج با افزوده شدن نمکهای سدیم سخت می‌شوند.</p>	۱,۵				
۲	<p>جاهای خالی را با کلمات مناسب پر کنید.</p> <p>الف) استخوانهای بدن به طور پیوسته دچار شکستگی‌های می‌شوند که نتیجه حرکات بدن‌اند.</p> <p>ب) تراکم توده استخوانی از عوامل مهم استخوانهاست و کاهش آن باعث می‌شود.</p> <p>ج) در فرد دوربین، کره چشم از اندازه طبیعی است و پرتوهای نور اجسام نزدیک در شبکیه متمرکز می‌شوند.</p> <p>د) ناقل عصبی پس از رسیدن به غشای، به پروتئینی به نام متصل می‌شود.</p> <p>ه) شیوه‌های حرکتی در جانوران بسیار است اما اساس حرکت در جانوران است.</p> <p>و) هنگام دیدن اشیای نزدیک، ماهیچه‌های مژگانی موجب شدن عدسی می‌شود.</p>	۳				
۳	<p>واژه‌های زیر را تعریف نمایید.</p> <p>الف) یاخته هدف:</p> <p>ب) دستگاه درون‌ریز:</p> <p>ج) سار کومر:</p> <p>د) سازش گیرنده‌ها:</p> <p>ه) پتانسیل آرامش:</p> <p>و) اعتیاد:</p>	۲				

۴- جاهای خالی را در شکل‌های زیر پر نمایید.



۲

۴

به سوالات زیر به طور مختصر پاسخ دهید.
بخش میانی غده فوق کلیه چه هورمون‌هایی ترشح می‌کند؟ سه مورد از اثرات این هورمون‌ها را بنویسید؟

۱

۵

انواع راه‌های تامین انرژی لازم برای انقباض ماهیچه را نام ببرید.

۰,۵

۶

چه موادی از سد خونی - مغزی عبور می‌نمایند .

۰,۵

۷

اسکلت بیرونی در چه جانورانی دیده می‌شود؟ ۲ مورد از وظایف این اسکلت را نام ببرید.

۱

۸

تارهای تند و کند را از نظر نوع انقباض، مقدار میتوکندری و میوگلوبین با یکدیگر مقایسه نمایید .

۱

۹

۰,۵	دو نقش هورمون T ₃ را بنویسید.	۱۰
۱	چهار مورد از وظایف ماهیچه‌های اسکلتی را بنویسید.	۱۱
۱	بخش‌های تشکیل دهنده مفصل را نام ببرید	۱۲
۱	۴ مورد از هورمون‌های هیپوفیز پیشین را نام برده و بافت هدف هر یک را مشخص کنید (یک بافت هدف برای هر هورمون کافیست).	۱۳
۱	علت دیابت نوع ۲ چیست و این بیماری در چه افرادی بروز می‌کند؟	۱۴
۰,۵	غدهٔ اپی فیز در کجا قرار دارد؟ نقش این غده چیست؟	۱۵
۰,۵	پوست بدن چگونه در برابر نفوذ میکروب‌ها مقاومت می‌کند (۲ مورد)	۱۶
۱	یاخته‌های دندریتی (دارینه‌ای) در چه نقاطی از بدن یافت می‌شوند؟ دو نقش این یاخته‌ها را بنویسید	۱۷



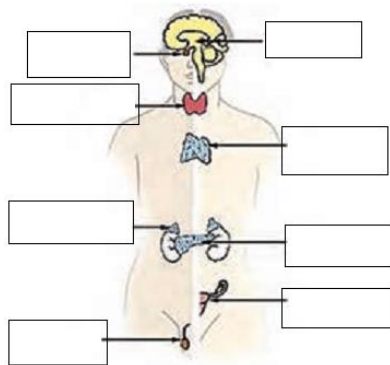
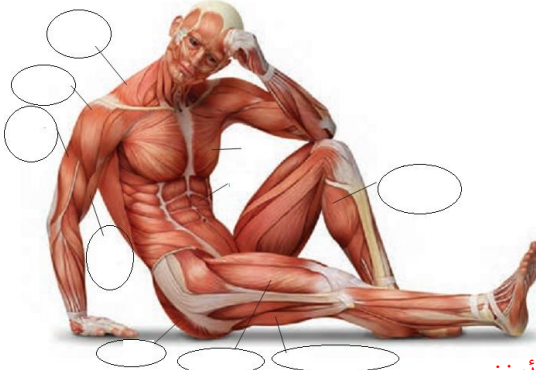
اداره ی کل آموزش و پرورش شهر تهران
اداره ی آموزش و پرورش شهر تهران منطقه ۲ تهران
دبیرستان غیر دولتی پسرانه سرای دانش واحد سعادت آباد
کلید سؤالات پایان ترم نوبت اول سال تمصیلی ۹۸-۹۷

نام درس: زیست ۲
نام دبیر: سروش صفا
تاریخ امتحان: ۱۰ / ۱۰ / ۱۳۹۷
ساعت امتحان: ۰۰ : ۰۸ : صبح / عصر
مدت امتحان: ۷۰ دقیقه

ردیف	راهنمای تصحیح	محل مهر یا امضاء مدیر
۱	<p>صحيح و غلط بودن عبارات زیر را مشخص نموده و زیر کلمه غلط خط بکشید. (۱/۵ نمره)</p> <p>الف) نورون‌های حرکتی تمام ماهیچه‌های اسکلتی میلین‌دار است. ص</p> <p>ب) یاخته پیش‌سیناپسی همیشه یک نورون است. غ</p> <p>ج) مغز میانی در تنظیم فعالیت‌های مختلف از جمله تنفس، ترشح بزاق و اشک نقش دارد. غ</p> <p>د) گیرنده‌های نوری بیشتر حشرات مانند زنبور، پرتوهای فرابنفش را نیز دریافت می‌کنند. غ</p> <p>ه) گوش میانی محفظه استخوانی پر از هواست. ص</p> <p>و) در دوران جنینی، استخوانها از بافتهای نرمی تشکیل و به تدریج با افزوده شدن نمکهای سدیم سخت می‌شوند. غ</p>	محل مهر یا امضاء مدیر
۲	<p>جاهای خالی را با کلمات مناسب پر کنید. (۳ نمره)</p> <p>الف) استخوانهای بدن به طور پیوسته دچار شکستگی‌های میکروسکوپی می‌شوند که نتیجه حرکات معمول بدن‌اند.</p> <p>ب) تراکم توده استخوانی از عوامل مهم استحکام استخوانهاست و کاهش آن باعث پوکی استخوان می‌شود.</p> <p>ج) در فرد دوربین، کره چشم از اندازه طبیعی کوچکتر است و پرتوهای نور اجسام نزدیک در پشت شبکیه متمرکز می‌شوند.</p> <p>د) ناقل عصبی پس از رسیدن به غشای یاخته پس سیناپسی به پروتئینی به نام گیرنده متصل می‌شود.</p> <p>ه) شیوه‌های حرکتی در جانوران بسیار گوناگون است اما اساس حرکت در جانوران مشابه است.</p> <p>و) هنگام دیدن اشیای نزدیک، انقباض ماهیچه‌های مژگانی موجب ضخیم شدن عدسی می‌شود.</p>	محل مهر یا امضاء مدیر
۳	<p>واژه‌های زیر را تعریف نمایید. (۳ نمره)</p> <p>الف) یاخته هدف: یاخته‌ای که پیک شیمیایی بر روی آن اثر می‌کند</p> <p>ب) دستگاه درون‌ریز: مجموع تمام یاخته‌ها و غده‌های درون ریز</p> <p>ج) سارکومر: واحد ساختاری تارچه ماهیچه</p> <p>د) سازش گیرنده‌ها: هنگامی است که گیرنده‌ای پیام کمی ارسال می‌کند و یا اصلا پیامی ارسال نمی‌کند.</p> <p>ه) پتانسیل آرامش: حالتی که میزان یون‌های مثبت درون یاخته عصبی کم تر از بیرون است</p> <p>و) اعتیاد: وابستگی روانی و جسمی به مصرف یک ماده یا انجام یک کار</p>	محل مهر یا امضاء مدیر

جاهای خالی را در شکل‌های زیر پر نمایید. (۲ نمره)

از بالا به پایین: دوزنقه‌ای، دلتایی، سه سر بازو،
دو سر بازو، سرینی، چهارسر ران، دو سر ران، دوقلو



سمت راست از بالا به پایین:

اپی فیز، تیموس، پانکراس یا لوزالمعده، تخمدان

سمت چپ از بالا به پایین:

هیپوفیز، تیروئید، فوق کلیه، بیضه

۴

به سوالات زیر به طور مختصر پاسخ دهید.

بخش میانی غده فوق کلیه چه هورمون‌هایی ترشح می‌کند؟ سه مورد از اثرات این هورمون‌ها را بنویسید؟ (۱ نمره) اپی نفرین و نوراپی نفرین: افزایش ضربان قلب، افزایش تنفس، افزایش فشار خون، افزایش خورسانی به ماهیچه‌ها، افزایش قند خون

۵

انواع راه‌های تامین انرژی لازم برای انقباض ماهیچه را نام ببرید. (۰/۷۵)

سوختن هوازی و بی هوازی گلوکز، کراتین فسفات، اسیدهای چرب

۶

چه موادی از سد خونی - مغزی عبور می‌نمایند (۰/۷۵) گازهای تنفسی، گلوکز و آمینواسیدها و برخی داروها

۷

اسکلت بیرونی در چه جانورانی دیده می‌شود؟ ۲ مورد از وظایف این اسکلت را نام ببرید. (۱ نمره)

در حشرات. محافظت از اندام‌ها، نقش دفاعی

۸

تارهای تند و کند را از نظر نوع انقباض، مقدار میتوکندری و میوگلوبین با یکدیگر مقایسه نمایید (۱ نمره).
کند دیر منقبض می‌شود و دیر خسته می‌شود، میوگلوبین و میتوکندری بیشتری دارد. تار تند برعکس است.

۹

دو نقش هورمون T₃ را بنویسید (۰/۵)

رشد و تکامل دستگاه عصبی جنین، تنظیم انرژی در دسترس یاخته‌ها

۱۰

چهار مورد از وظایف ماهیچه‌های اسکلتی را بنویسید. (۱ نمره)

حرکات ارادی، حفظ دمای بدن، حفظ حالت بدن، کنترل دریچه‌ها، ارتباطات، حرکت خون در سیاهرگها

۱۱

	<p>بخش‌های تشکیل دهنده مفصل را نام ببرید (۱ نمره)</p> <p>۱۲ دو سر استخوان، کپسول مفصلی، غضروف و مایع مفصلی</p>	
	<p>۴ مورد از هورمون‌های هیپوفیز پیشین را نام برده و بافت هدف هر یک را مشخص کنید (یک بافت هدف برای هر هورمون کافیست). (۱ نمره)</p> <p>هورمون رشد ← صفحه رشد در استخوانهای دراز</p> <p>پرولاکتین ← غدد شیری زنان / کلیه‌ها / دستگاه تولیدمثلی مردان</p> <p>محرك تيروئيد ← غده تيروئيد</p> <p>محرك فوق كلييه ← بخش قشري فوق كلييه</p> <p>محرك جنسي ← غده جنسي</p>	<p>۱۳</p>
	<p>علت دیابت نوع ۲ چیست و این بیماری در چه افرادی بروز می‌کند؟ (۱ نمره)</p> <p>افزایش قند خون در اثر عدم پاسخگویی گیرنده سلولها به انسولین</p> <p>در افراد بالای ۴۰ سال، افراد چاق و کم تحرک و دارای زمینه ارثی</p>	<p>۱۴</p>
	<p>غده اپی فیز در کجا قرار دارد؟ نقش این غده چیست؟ (۵/۰ نمره)</p> <p>در زیر و پشت تالاموس و بالای برجستگی چهارگانه</p> <p>تنظیم ریتم شبانه روزی</p>	<p>۱۵</p>
	<p>پوست بدن چگونه در برابر نفوذ میکروبها مقاومت می‌کند (۲ مورد) (۵/۰ نمره)</p> <p>توسط عرق، آنزیم لیزوزیم، لایه پوششی مرده و رشته‌های کلاژن درهم فشرده</p>	<p>۱۶</p>
		<p>۱۷</p>
	<p>یاخته‌های دندریتی (دارینه‌ای) در چه نقاطی از بدن یافت می‌شوند؟ دو نقش این یاخته‌ها را بنویسید (۱ نمره)</p> <p>در نقاطی که با بیرون در ارتباط اند مثل پوست و لوله گوارش.</p> <p>بیگانه‌خواری و کمک به لنفوسیت‌ها برای شناسایی میکروبها</p>	<p>۱۸</p>
	<p>نام و نام خانوادگی مصحح :</p>	<p>جمع بارم : ۲۰ نمره</p>
<p>امضاء:</p>		