

تغییرات زیست دهم

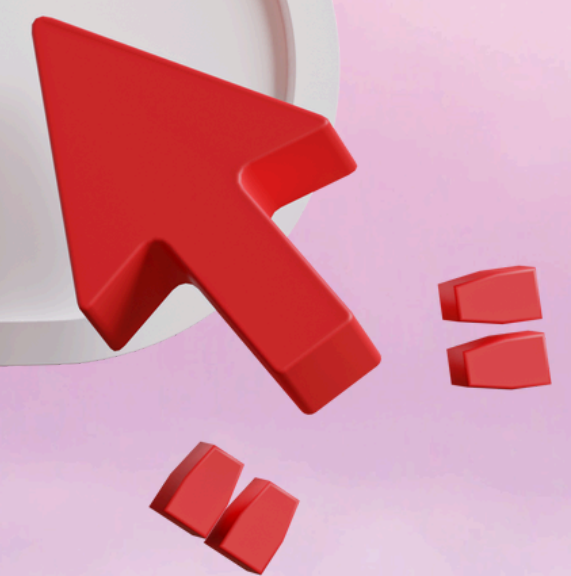
چاپ 1401 با 1400

ویژه کنکور 1404

Search



www.p30konkor.com



واژه‌شناسی

دنا (DNA / دی.ان.ای)

دئو اکسی‌ریبونوکلیک اسید با نام اختصاری DNA و تلفظ دی.ان.ای شناخته می‌شود. فرهنگستان زبان و ادب فارسی به جای حروف تک‌تک (د) و (ن) و (آ) کلمه «دنا» را معرفی می‌کند که در تلفظ و ترکیب سهل‌تر و خوش‌آوا تر است.

واژه‌شناسی

دنا (DNA / دی.ان.ای)

دی اکسی‌ریبونوکلیک اسید با نام اختصاری DNA و تلفظ دی.ان.ای شناخته می‌شود. فرهنگستان زبان و ادب فارسی به جای حروف تک‌تک (د) و (ن) و (آ) کلمه «دنا» را معرفی می‌کند که در تلفظ و ترکیب سهل‌تر و خوش‌آوا تر است.

هم ایستایی (هومنوستازی): محیط جانداران همواره در تغییر است؛ اما جاندار می تواند وضع درونی پیکر خود را در محدوده ثابتی نگه دارد؛ مثلاً وقتی سدیم خون افزایش می یابد، دفع آن از طریق ادرار زیاد می شود. مجموعه اعمالی را که برای پایدار نگه داشتن وضعیت درونی جاندار انجام می شود **هم ایستایی (هومنوستازی)** می نامند.

رشد و نمو: جانداران رشد و نمو می کنند. رشد به معنی بزرگ شدن و شامل افزایش برگشت ناپذیر ابعاد یا تعداد یاخته هاست. نمو به معنی عبور از مرحله ای به مرحله دیگری از زندگی است؛ مثلاً تشکیل گل در گیاه، نمونه ای از نمو است.

هم ایستایی (هومنوستازی): محیط جانداران همواره در تغییر است؛ اما جاندار می تواند وضع درونی پیکر خود را در محدوده ثابتی نگه دارد؛ مثلاً وقتی سدیم خون افزایش می یابد، دفع آن از طریق ادرار زیاد می شود. مجموعه اعمالی را که برای پایدار نگه داشتن وضعیت درونی جاندار انجام می شود **هم ایستایی (هومنوستازی)** می نامند. **هم ایستایی از ویژگی های اساسی همه جانداران است.**

رشد و نمو: جانداران رشد و نمو می کنند. رشد به معنی بزرگ شدن و شامل افزایش برگشت ناپذیر ابعاد یا تعداد یاخته هاست. نمو به معنی عبور از مرحله ای به مرحله دیگری از زندگی است؛ مثلاً تشکیل گل در گیاه، نمونه ای از نمو است.

با ورود غذا، معده اندکی انبساط می‌یابد و انقباض‌های معده، آغاز می‌شوند. این انقباض‌ها غذا را با شیره معده می‌آمیزند که نتیجه آن تشکیل کیموس معده است. همان‌طور که گفتیم با باز شدن بنداره پیلور، کیموس وارد دوازدهه می‌شود.

برگشت اسید معده (ریفلاکس): اگر انقباض بنداره انتهایی مری کافی نباشد، فرد دچار برگشت اسید می‌شود. در این حالت در اثر برگشت شیره معده به مری، به تدریج، مخاط مری آسیب می‌بیند؛ زیرا حفاظت دیواره آن به اندازه معده و روده باریک، نیست. سیگار کشیدن، الکل، رژیم غذایی نامناسب و استفاده بیش از اندازه از غذاهای آماده، تنش و اضطراب، از علت‌های برگشت اسید معده‌اند.

با ورود غذا، معده اندکی انبساط می‌یابد و انقباض‌های معده، آغاز می‌شوند. این انقباض‌ها غذا را با شیره معده می‌آمیزند که نتیجه آن تشکیل کیموس معده است. همان‌طور که گفتیم با باز شدن بنداره پیلور، کیموس وارد دوازدهه می‌شود.

برگشت اسید معده (ریفلاکس): اگر انقباض بنداره انتهایی مری کافی نباشد، فرد دچار برگشت اسید می‌شود. در این حالت مخاط مری به تدریج، آسیب می‌بیند؛ زیرا حفاظت دیواره آن به اندازه معده و روده باریک نیست. سیگار کشیدن، الکل، رژیم غذایی نامناسب و استفاده بیش از اندازه از غذاهای آماده، تنش و اضطراب، از عوامل برگشت اسید معده‌اند.

واژه شناسی

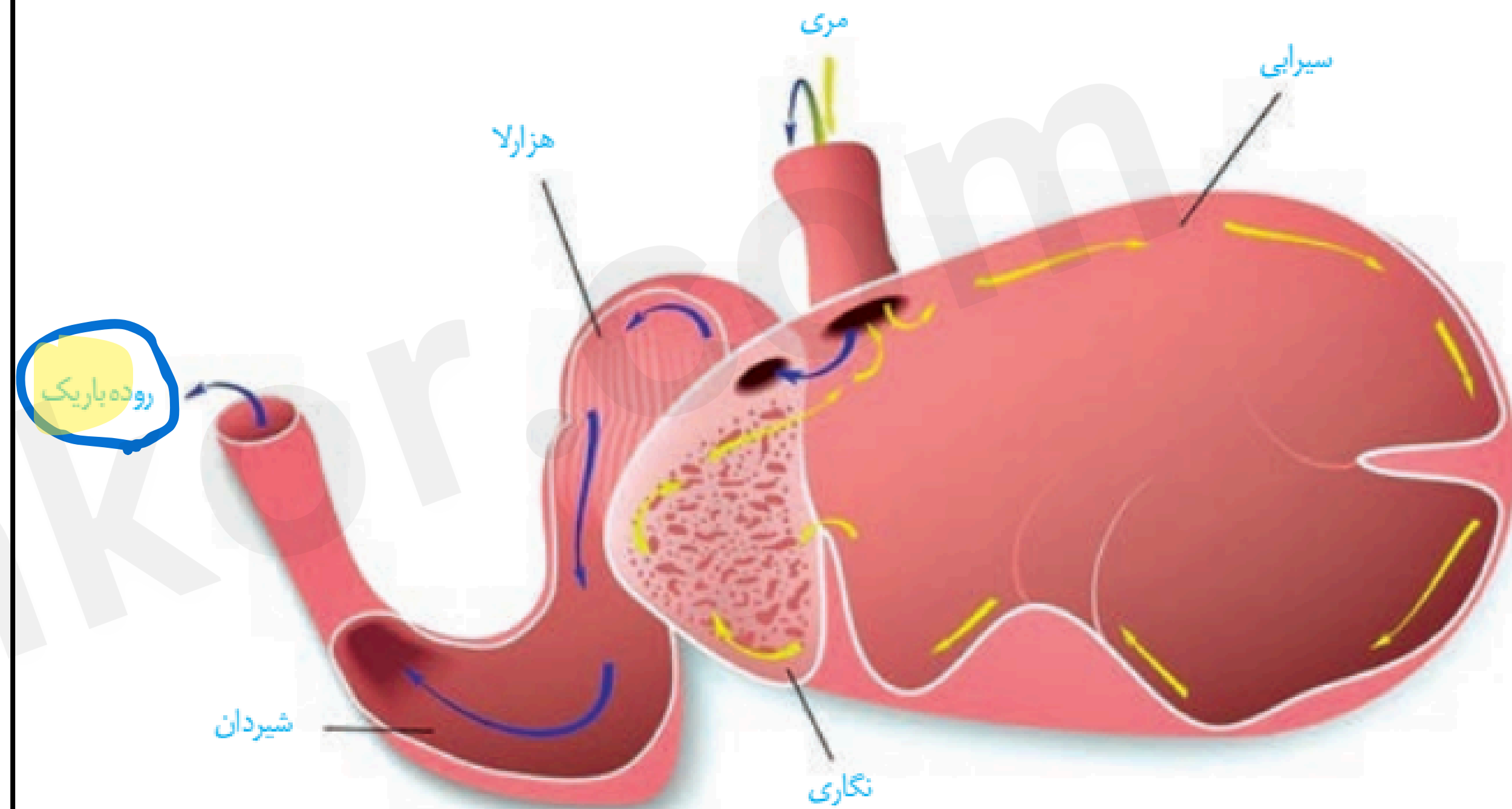
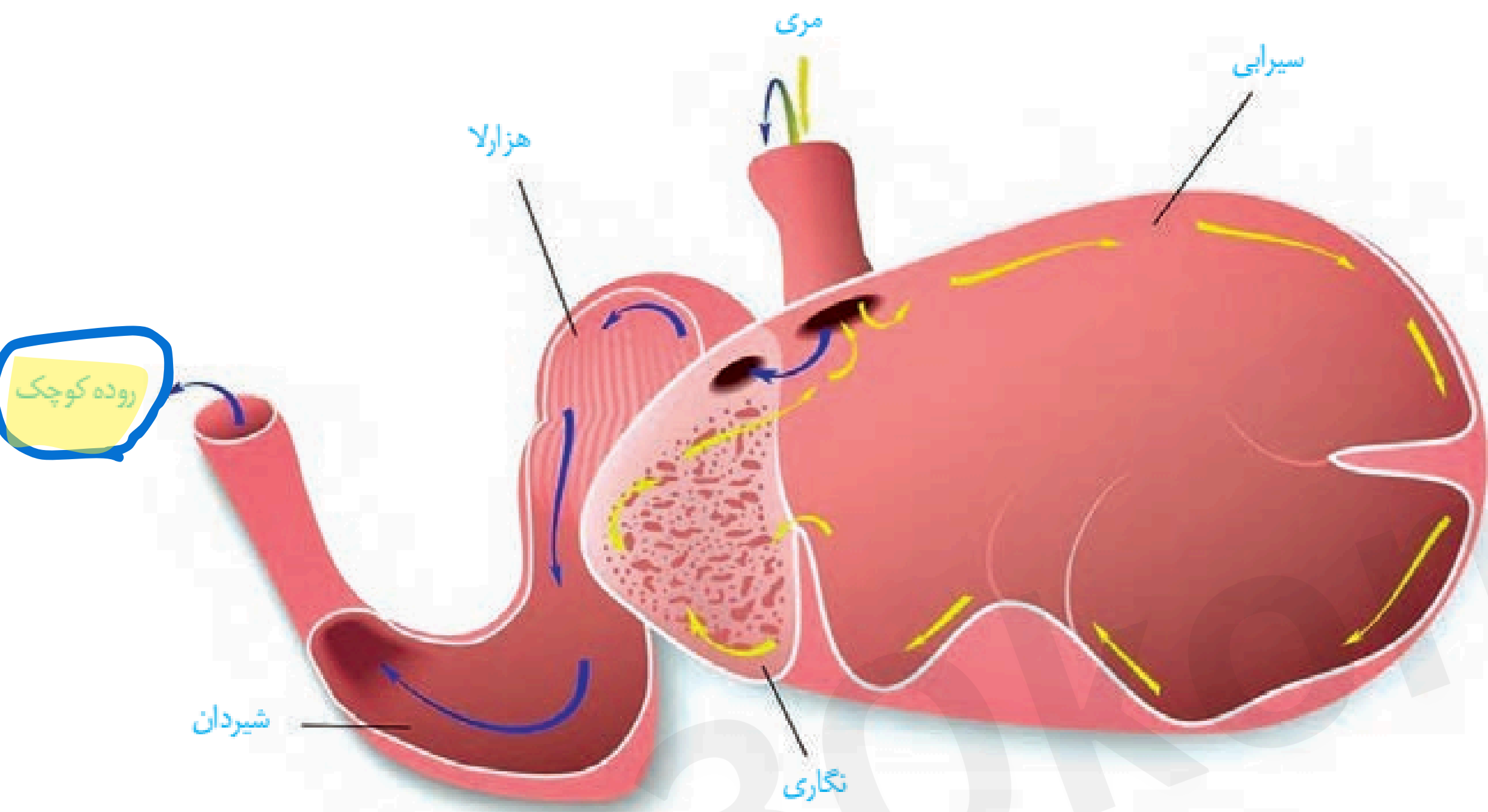
خلاصه واژه‌های لیپوپروتئین کم چگال و لیپوپروتئین پرچگال از سوی فرهنگستان زبان و ادب فارسی، به ترتیب «لیپوک» و «لیپوپ» اعلام شده است.

مواد گوناگون به روش‌های متفاوتی که در فصل قبل خواندید، از یاخته‌های پوششی هر پرز عبور می‌کنند و به شبکه مویرگی درون پرز و سپس جریان خون وارد می‌شوند. همان طور که در شکل ۱۳-الف می‌بینید، در هر پرز، مویرگ بسته لنفی نیز وجود دارد. لنف از آب و ترکیبات دیگر تشکیل شده و در رگ‌های لنفی جریان دارد. مولکول‌های حاصل از گوارش لیپیدها به مویرگ لنفی و سپس به خون وارد می‌شوند (در فصل دستگاه گردش مواد در بدن، با ساختار مویرگ خونی و لنفی بیشتر آشنا می‌شوید). این مولکول‌ها در کبد یا بافت چربی ذخیره می‌شوند. در کبد از این لیپیدها، مولکول‌های لیپوپروتئین (ترکیب لیپید و پروتئین) ساخته می‌شود.

مواد گوناگون به روش‌های متفاوتی که در فصل قبل خواندید، از یاخته‌های پوششی هر پرز عبور می‌کنند و به شبکه مویرگی درون پرز و سپس جریان خون وارد می‌شوند. همان طور که در شکل ۱۳-الف می‌بینید، در هر پرز، مویرگ بسته لنفی نیز وجود دارد. لنف از آب و ترکیبات دیگر تشکیل شده و در رگ‌های لنفی جریان دارد. مولکول‌های حاصل از گوارش لیپیدها به مویرگ لنفی و سپس به خون وارد می‌شوند (در فصل دستگاه گردش مواد در بدن، با ساختار مویرگ خونی و لنفی بیشتر آشنا می‌شوید). این مولکول‌ها در کبد یا بافت چربی ذخیره می‌شوند. در کبد از این لیپیدها، مولکول‌های لیپوپروتئین (ترکیب لیپید و پروتئین) ساخته می‌شود.

همان طور که در ساختار لوله گوارش دیدیم، در دیواره این لوله (از مری تا مخرج) شبکه‌های یاخته‌های عصبی، وجود دارند (شکل ۱۶). این شبکه‌ها تحرک و ترشح را در لوله گوارش، تنظیم می‌کنند. شبکه‌های عصبی روده‌ای می‌توانند مستقل از دستگاه عصبی خودمختار، فعالیت کنند. اما دستگاه عصبی خودمختار با آنها ارتباط دارد و بر عملکرد آنها تأثیر می‌گذارد.

همان طور که در ساختار لوله گوارش دیدیم، در دیواره این لوله (از مری تا مخرج) شبکه‌های یاخته‌های عصبی، وجود دارند (شکل ۱۶). این شبکه‌ها که شبکه‌های عصبی روده‌ای نامیده می‌شوند، تحرک و ترشح را در لوله گوارش، تنظیم می‌کنند. شبکه‌های عصبی روده‌ای می‌توانند مستقل از دستگاه عصبی خودمختار، فعالیت کنند. اما دستگاه عصبی خودمختار با آنها ارتباط دارد و بر عملکرد آنها تأثیر می‌گذارد.



شکل ۲۲- معده چهار قسمتی

دستگاه گردش خون، خون را از اندام‌های بدن جمع‌آوری می‌کند و به سوی شش‌ها می‌آورد. این خون که به خون تیره معروف است اکسیژن کم، اما کربن‌دی‌اکسید زیادی دارد. در شش‌ها خون، کربن‌دی‌اکسید را از دست می‌دهد و از هوا اکسیژن می‌گیرد و به خون روشن تبدیل می‌شود. خون روشن توسط دستگاه گردش خون به اندام‌ها و یاخته‌ها فرستاده می‌شود (شکل ۱). به این ترتیب، همواره به یاخته‌های بدن، اکسیژن می‌رسد و کربن‌دی‌اکسید از آنها دور می‌شود. اما این کار چه ضرورتی دارد؟

در فصل قبل دیدیم که یاخته‌ها چگونه مواد مغذی را به دست می‌آورند. انرژی مواد مغذی، مثل گلوکز، باید ابتدا به انرژی ذخیره شده در ATP تبدیل شود. واکنش خلاصه شده این تبدیل، به این صورت است:

دستگاه گردش خون، خون را از اندام‌های بدن جمع‌آوری می‌کند و به سوی شش‌ها می‌آورد. این خون که به خون تیره معروف است اکسیژن کمتر و کربن‌دی‌اکسید بیشتری نسبت به خونی دارد که از شش‌ها خارج می‌شود. خون تیره در شش‌ها، کربن‌دی‌اکسید را از دست می‌دهد و از هوا اکسیژن می‌گیرد و به خون روشن تبدیل می‌شود. خون روشن توسط دستگاه گردش خون به اندام‌ها و یاخته‌ها فرستاده می‌شود (شکل ۱). به این ترتیب، همواره به یاخته‌های بدن، اکسیژن می‌رسد و کربن‌دی‌اکسید از آنها دور می‌شود. اما این کار چه ضرورتی دارد؟

در فصل قبل دیدیم که یاخته‌ها چگونه مواد مغذی را به دست می‌آورند. انرژی مواد مغذی، مثل گلوکز، باید ابتدا به انرژی ذخیره شده در ATP تبدیل شود. واکنش خلاصه شده این تبدیل، به این صورت است:

حنجره در ابتدای نای واقع است و در تنفس، دو کار مهم انجام می‌دهد. یکی آنکه دیواره غضروفی آن، مجرای عبور هوا را باز نگه می‌دارد و دیگر آنکه درپوشی به نام **برچاکنای (اپی گلوت)** دارد که مانع ورود غذا به مجرای تنفسی می‌شود.

حنجره در بالای نای واقع است و در تنفس، دو کار مهم انجام می‌دهد. یکی آنکه دیواره غضروفی آن، مجرای عبور هوا را باز نگه می‌دارد و دیگر آنکه درپوشی به نام **برچاکنای (اپی گلوت)** دارد که مانع ورود غذا به مجرای تنفسی می‌شود.

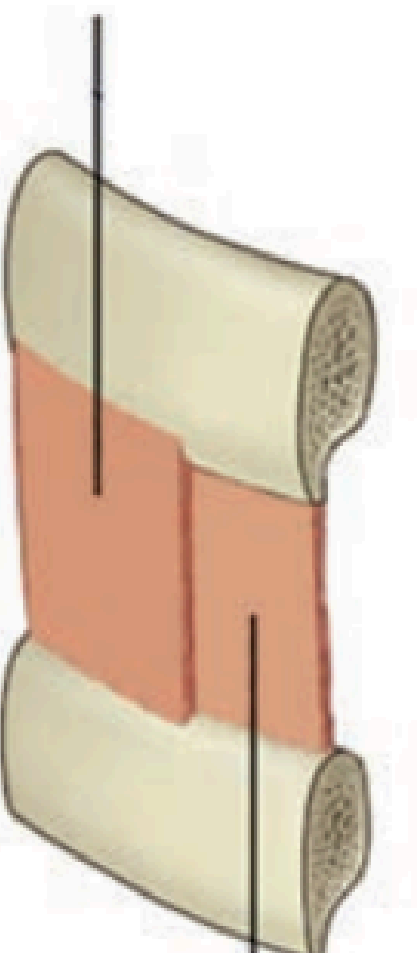
گفتار ۲ تهویه ششی

تهویه ششی شامل دو فرایند دم و بازدم است. برای درک چگونگی دم و بازدم، لازم است ابتدا با ساختار و عمل شش‌ها آشنا شویم.

شش‌ها

شش‌ها درون قفسه سینه و روی پرده ماهیچه‌ای میان‌بند (دیافرگم) قرار دارند. شش چپ به علت مجاورت با قلب، از شش راست قدری کوچک‌تر است. بیشتر حجم شش‌ها را کیسه‌های حبابکی به خود اختصاص داده‌اند و ساختاری اسفنج‌گونه را به شش می‌دهند. قفسه سینه علاوه بر محافظت از شش‌ها در تهویه ششی نیز نقش دارد. در بین دنده‌ها، ماهیچه‌هایی به نام **ماهیچه‌های بین‌دنده‌ای** وجود دارند که به دو دسته خارجی و داخلی تقسیم می‌شوند (شکل ۱۲-الف). این ماهیچه‌ها دنده‌ها و در نتیجه قفسه سینه را حرکت می‌دهند.

ماهیچه بین‌دنده‌ای خارجی



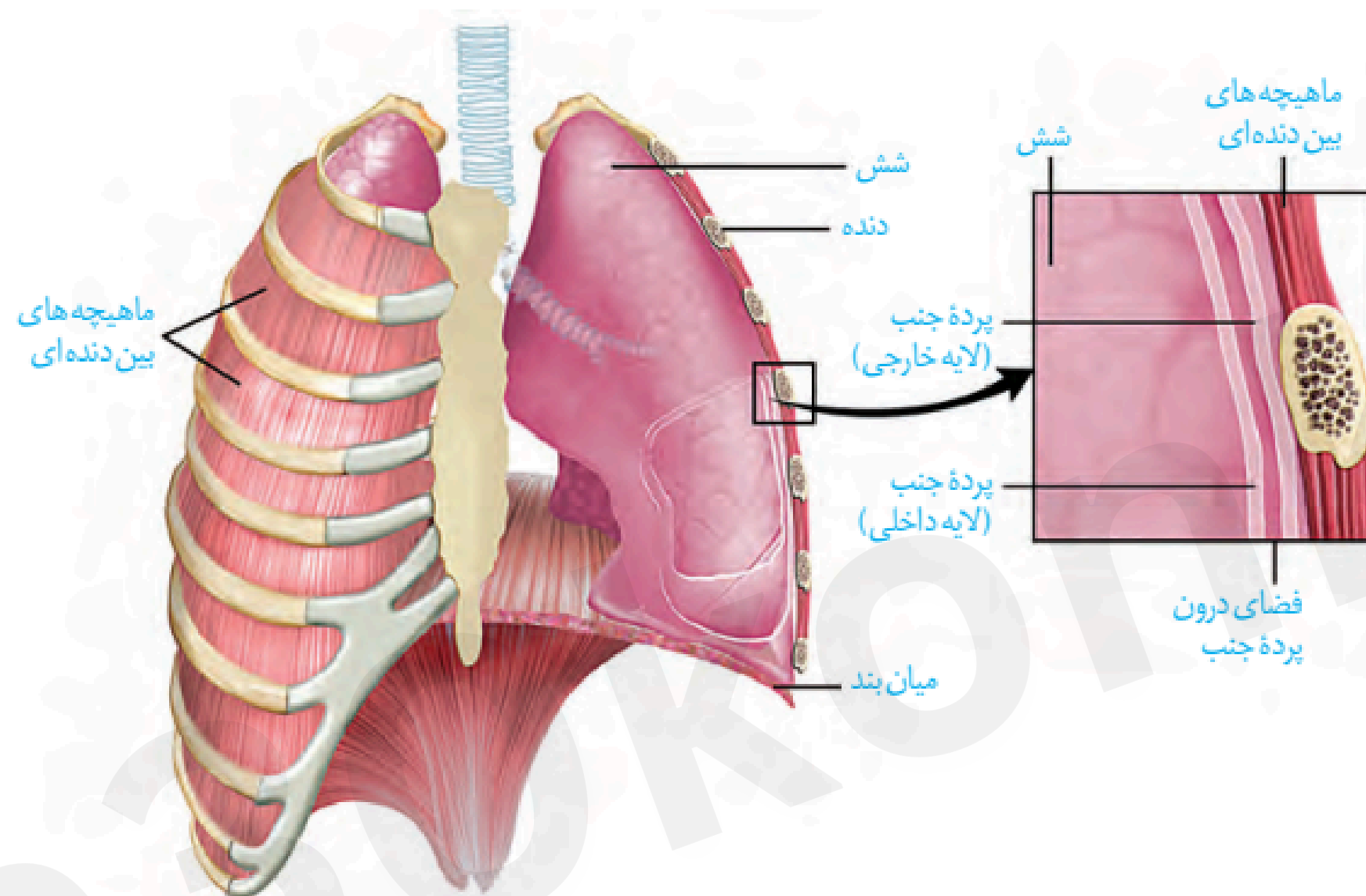
(الف)

ماهیچه بین‌دنده‌ای داخلی

شش‌ها

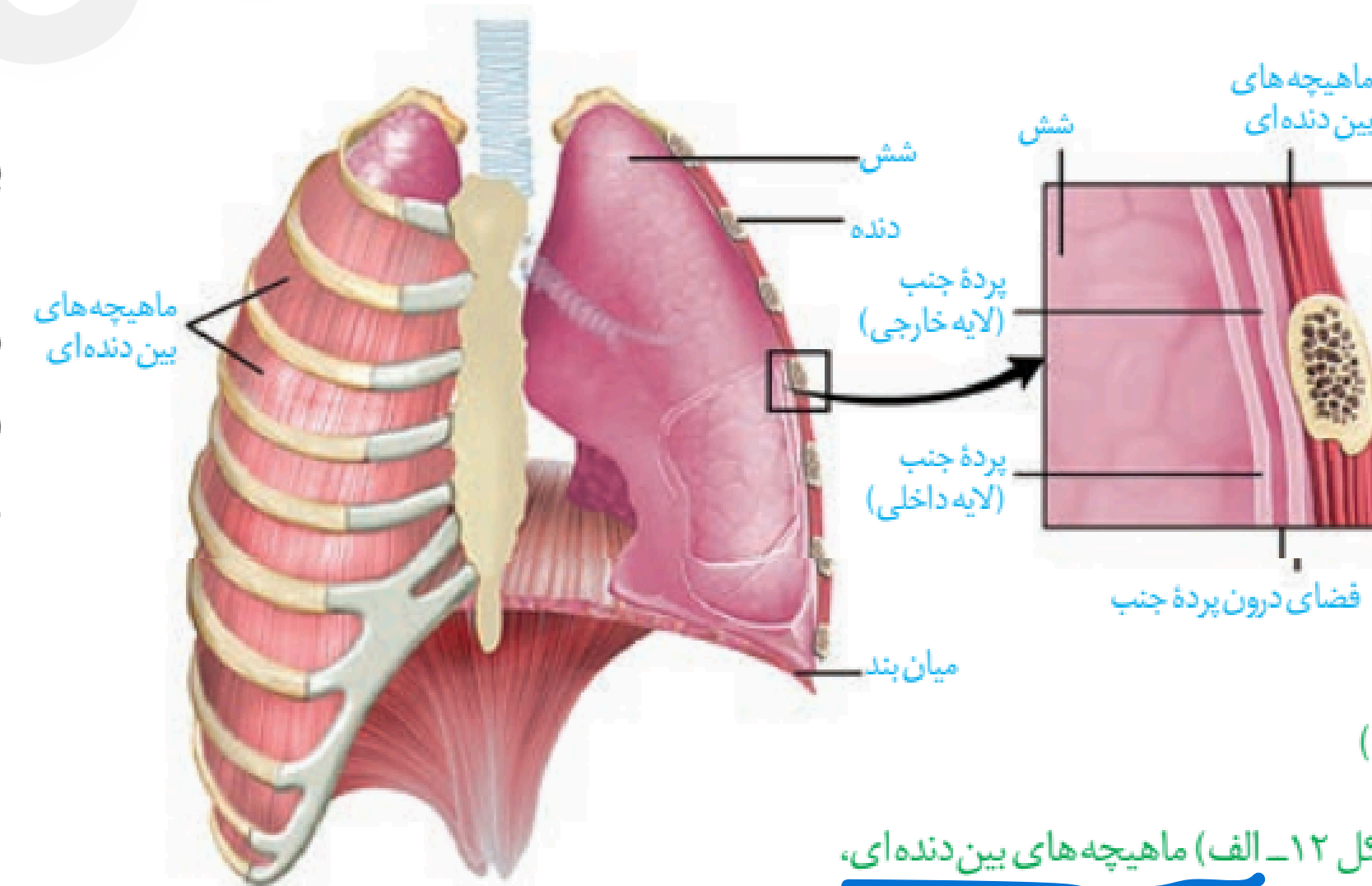
شش‌ها درون قفسه سینه و روی پرده ماهیچه‌ای میان‌بند قرار دارند. شش چپ به علت مجاورت با قلب، از شش راست قدری کوچک‌تر است. بیشتر حجم شش‌ها را کیسه‌های حبابکی به خود اختصاص داده‌اند و ساختاری اسفنج‌گونه را به شش می‌دهند. مویزگ‌های خونی فراوان، که اطراف کیسه‌های حبابکی را همچون تار عنکبوت احاطه کرده، دیگر بخش فراوان در شش‌ها است. بنابراین شش را می‌توان عمده‌تاً مجموعه‌ای از نایزه‌ها، نایزک‌ها، کیسه‌های حبابکی و رگ‌ها دانست که از بیرون بافت پیوندی آن را احاطه می‌کند.

هر یک از شش‌ها را پرده‌ای دولایه به نام **پرده جنب** فراگرفته است (شکل ۱۲). یکی از لایه‌های این پرده، به سطح شش چسبیده و لایه دیگر به سطح درونی قفسه سینه متصل است. درون پرده جنب، فضای اندکی است که از مایعی به نام **مایع جنب**، پر شده است. فشار این مایع از فشار جو کمتر است و باعث می‌شود شش‌ها در حالت بازدم، کاملاً جمع نشوند، در صورتی که قسمتی از قفسه سینه سوراخ شود، شش‌ها جمع



شکل ۱۲- شش‌ها و قفسه سینه

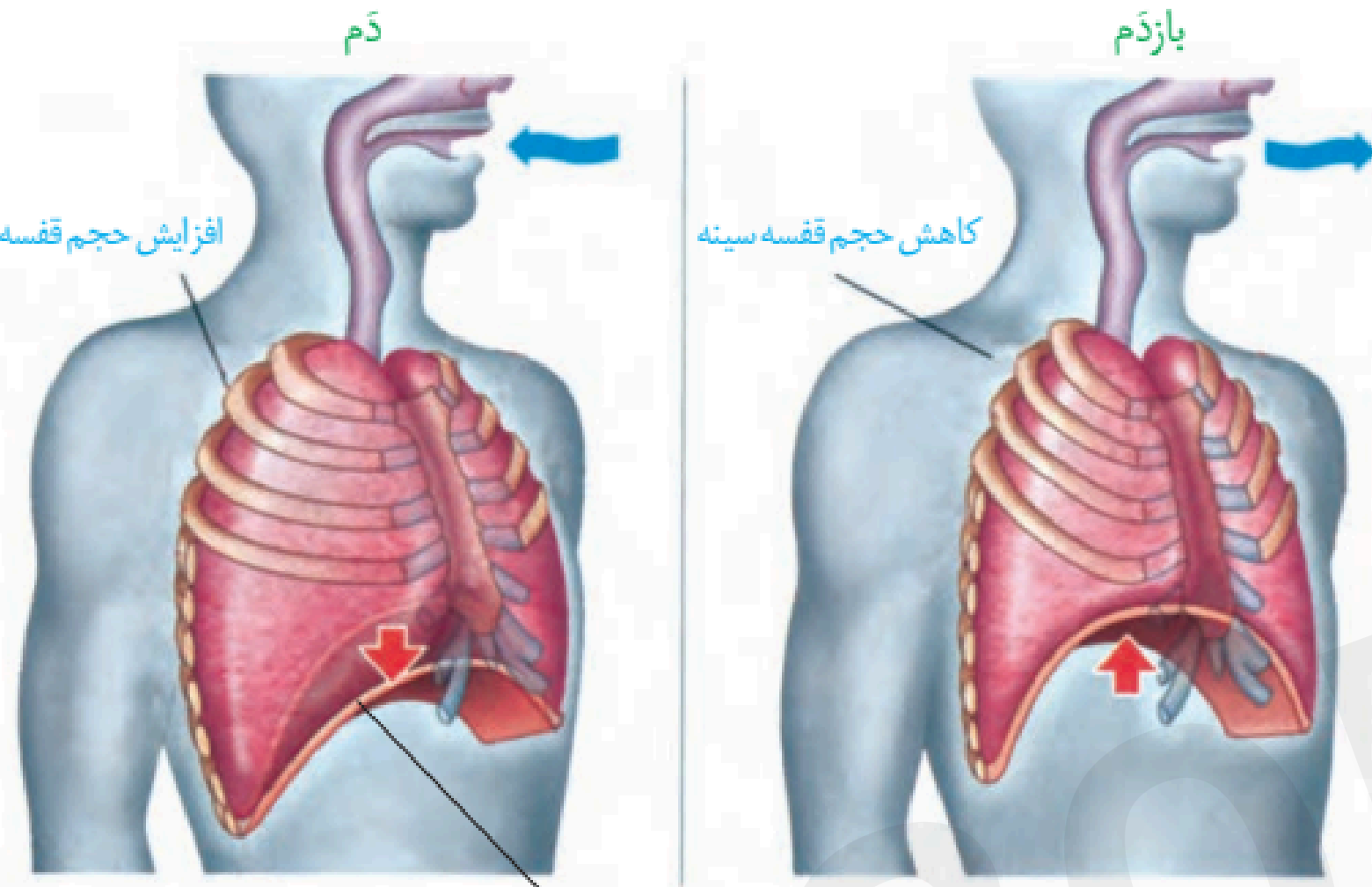
هر یک از شش‌ها را پرده‌ای دولایه به نام **پرده جنب** فراگرفته است (شکل ۱۲-ب). یکی از لایه‌های این پرده، به سطح شش چسبیده و لایه دیگر به سطح درونی قفسه سینه متصل است. درون پرده جنب، فضای اندکی است که از مایعی به نام **مایع جنب**، پر شده است. فشار این مایع از فشار جو کمتر است و باعث می‌شود شش‌ها در حالت بازدم، کاملاً جمع نشوند، در صورتی که قسمتی از قفسه سینه سوراخ شود، شش‌ها جمع می‌شوند.



شکل ۱۲- الف) ماهیچه‌های بین‌دنده‌ای، ب) شش‌ها و قفسه سینه

شش‌ها دو ویژگی مهم دارند: یکی **پیروی از حرکات قفسه سینه و دیگری ویژگی کشسانی**. هنگامی که حجم قفسه سینه افزایش می‌یابد، شش‌ها باز می‌شوند. در نتیجه، فشار هوای درون شش‌ها کم شده، هوای بیرون به درون شش‌ها کشیده می‌شود. اما باید توجه داشت که به علت کشسانی، شش‌ها در برابر کشیده شدن، مقاومت نیز نشان می‌دهند و تمایل دارند به وضعیت اولیه خود بازگردند. ویژگی کشسانی شش‌ها در بازدم نقش مهمی دارد.

شش‌ها دو ویژگی مهم دارند: یکی **پیروی از حرکات قفسه سینه و دیگری ویژگی کشسانی**. هنگامی که حجم قفسه سینه افزایش می‌یابد، شش‌ها باز می‌شوند. در نتیجه، فشار هوای درون شش‌ها کم شده، هوای بیرون به درون شش‌ها کشیده می‌شود. اما باید توجه داشت که به علت کشسانی، شش‌ها در برابر کشیده شدن، مقاومت نیز نشان می‌دهند و تمایل دارند به وضعیت اولیه خود بازگردند. ویژگی کشسانی شش‌ها در بازدم نقش مهمی دارد.

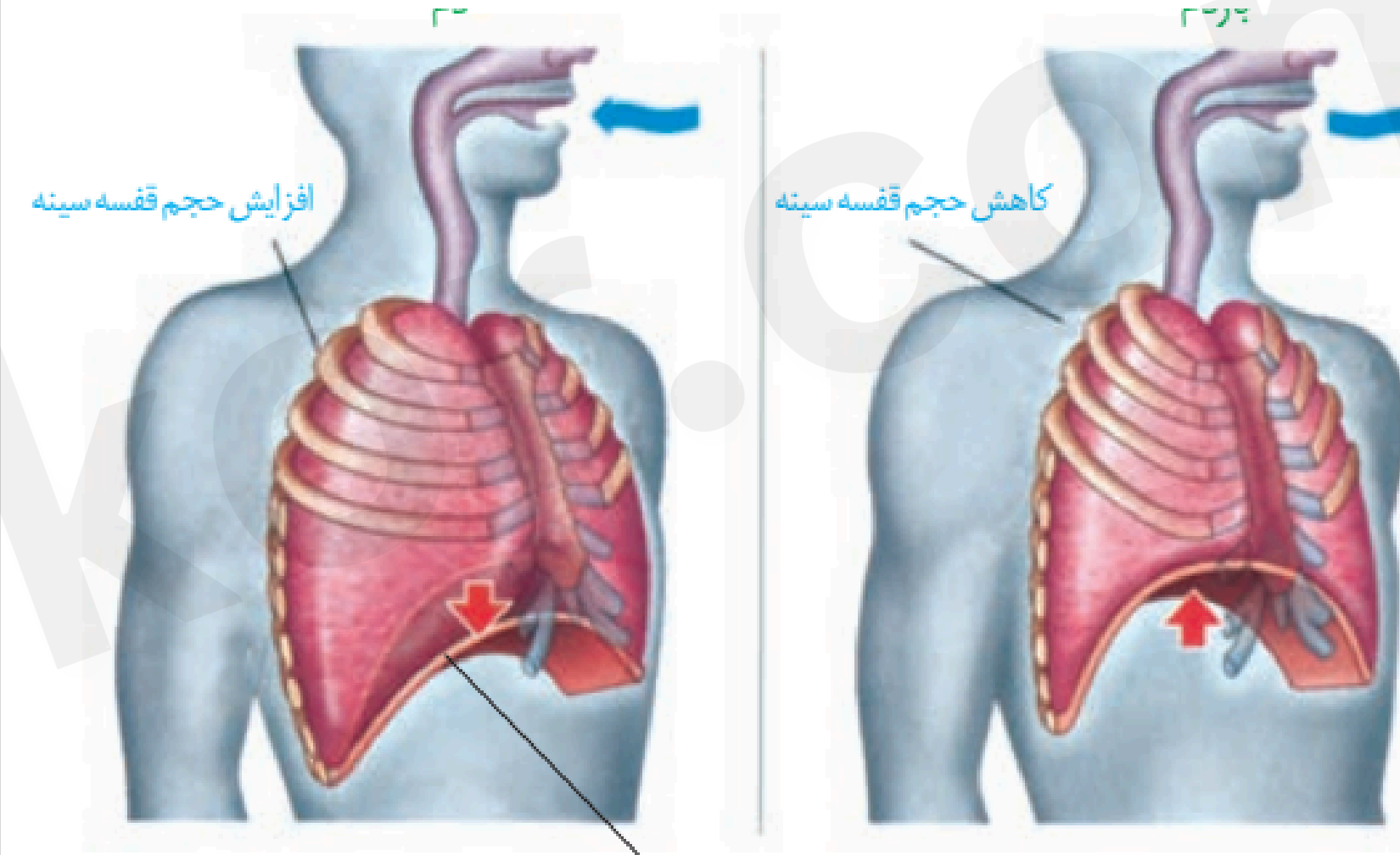


شکل ۱۳- افزایش و کاهش حجم قفسه سینه در دم و بازدم عادی

میان بند

در تنفس آرام و طبیعی، میان بند نقش اصلی را بر عهده دارد. در دم عمیق، انقباض ماهیچه‌های ناحیه گردن نیز، به افزایش حجم قفسه سینه کمک می‌کند.

دم، فرایندی است که در نتیجه افزایش حجم قفسه سینه رخ می‌دهد. در این رویداد، دو عامل دخالت دارد. اول، ماهیچه میان بند (دیافراگم) که در حالت استراحت، گنبدی شکل است، اما وقتی منقبض می‌شود، به حالت مسطح در می‌آید. دوم، انقباض ماهیچه‌های بین دنده‌ای خارجی که دنده‌ها را به سمت بالا و جلو جابه‌جا می‌کند و جناغ را به جلو می‌راند (شکل ۱۳).



شکل ۱۳- افزایش و کاهش حجم قفسه سینه در دم و بازدم عادی

میان بند

طبیعی، میان بند نقش اصلی را بر عهده دارد. در دم عمیق، انقباض ماهیچه‌های ناحیه گردن نیز، به افزایش حجم قفسه سینه کمک می‌کند.

دم، فرایندی است که در نتیجه افزایش حجم قفسه سینه رخ می‌دهد. در این رویداد، دو عامل دخالت دارد. اول، ماهیچه میان بند که در حالت استراحت، گنبدی شکل است، اما وقتی منقبض می‌شود، به حالت مسطح در می‌آید. دوم، انقباض ماهیچه‌های بین دنده‌ای خارجی که دنده‌ها را به سمت بالا و جلو جابه‌جا می‌کند و جناغ را به جلو می‌راند (شکل ۱۳). در تنفس آرام و

تکلم: حنجره محل قرارگیری پرده‌های صوتی است. این پرده‌ها حاصل چین خوردگی مخاط به سمت داخل اند. پرده‌های صوتی صدا را تولید می‌کنند. شکل دهی به صدا به وسیله بخشی‌هایی مانند لب‌ها و دهان صورت می‌گیرد.

سرفه و عطسه: چنانچه ذرات خارجی یا گازهایی که ممکن است مضر یا نامطلوب باشند به مجاری تنفسی وارد شوند، باعث واکنش سرفه یا عطسه می‌شود؛ در این حالت هوا با فشار از راه دهان (سرفه) یا بینی و دهان (عطسه) همراه با مواد خارجی به بیرون رانده می‌شود (شکل ۱۵). در افرادی که دخانیات مصرف می‌کنند، به علت از بین رفتن یاخته‌های مژکدار مخاط تنفسی، سرفه راه مؤثرتری برای بیرون راندن مواد خارجی است و به همین علت این‌گونه افراد به سرفه‌های مکرر مبتلا هستند.

تکلم: حنجره محل قرارگیری پرده‌های صوتی است. این پرده‌ها حاصل چین خوردگی مخاط به سمت داخل اند. پرده‌های صوتی صدا را تولید می‌کنند. شکل دهی به صدا به وسیله بخش‌هایی مانند لب‌ها و دهان صورت می‌گیرد.

سرفه و عطسه: چنانچه ذرات خارجی یا گازهایی که ممکن است مضر یا نامطلوب باشند به مجاری تنفسی وارد شوند، باعث واکنش سرفه یا عطسه می‌شود؛ در این حالت هوا با فشار از راه دهان (سرفه) یا بینی و دهان (عطسه) همراه با مواد خارجی به بیرون رانده می‌شود (شکل ۱۵). در افرادی که دخانیات مصرف می‌کنند، به علت از بین رفتن یاخته‌های مژکدار مخاط تنفسی، سرفه راه مؤثرتری برای بیرون راندن مواد خارجی است و به همین علت این‌گونه افراد به سرفه‌های مکرر مبتلا هستند.

شاید شما هم این جملات را شنیده باشید: شخصی پس از مراجعه برای رگ‌نگاری (آنژیوگرافی)، متوجه شده که تعدادی از رگ‌های تاجی (کرونر) قلبش گرفته است و باید عمل کند؛ آزمایش خون نشان داد که چربی خونم بالا اما خون بهر (هماتوکریت) طبیعی است؛ قلب مصنوعی راهی برای حفظ زندگی افرادی است که قلب آنها از کار افتاده.

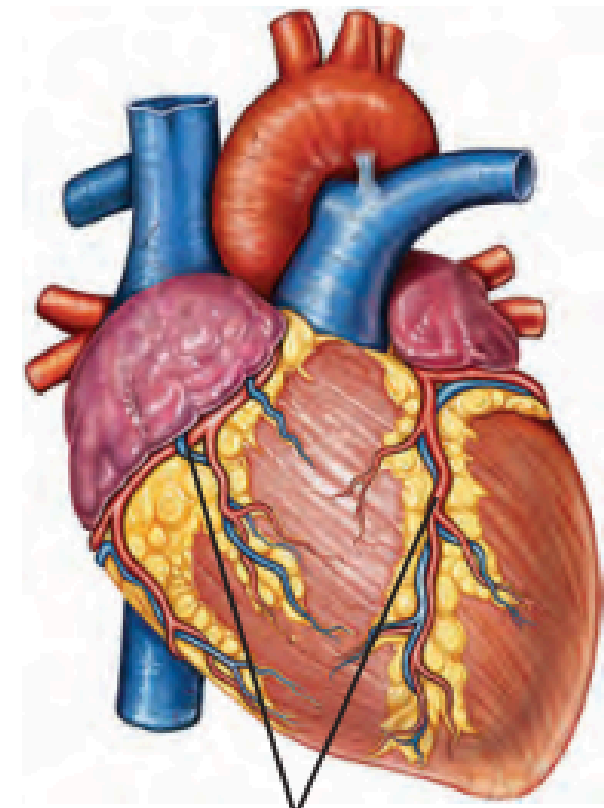
منظور از رگ‌نگاری، رگ‌های تاجی، قلب مصنوعی و خون بهر چیست؟ آیا همه جانداران گردش مواد دارند؟ گردش مواد در انسان با بقیه مهره داران چه تفاوتی دارد؟ در این فصل با آشنایی بیشتر با دستگاه گردش مواد در انسان و بعضی جانوران، پاسخ بسیاری از پرسش‌ها را خواهید یافت.

دومین عمل موفقیت‌آمیز پیوند قلب مصنوعی در ایران در سال ۱۳۹۴ در بیمارستان قلب شهید رجایی تهران روی مردی ۵۹ ساله انجام شد که سه بار سکتته کرده و برون ده قلبی او به ۱۰ درصد رسیده بود. فشار خون و چگونگی اندازه‌گیری آن در بیشتر خانواده‌ها مطرح است. شاید شما هم این جملات را شنیده باشید: شخصی پس از مراجعه برای رگ‌نگاری (آنژیوگرافی)، متوجه شده است که چند تا از رگ‌های اکلیلی (کرونر) قلبش گرفته است و باید عمل کند. رفتم آزمایش خون دادم چربی خونم بالاست. خون بهر (هماتوکریت) من طبیعی است.

منظور از رگ‌نگاری، رگ‌های اکلیلی، قلب مصنوعی، برون ده قلب و... چیست؟ آیا همه جانداران گردش مواد دارند؟ گردش مواد در انسان با بقیه مهره داران چه تفاوتی دارد؟ در این فصل با آشنایی بیشتر با دستگاه گردش مواد در انسان و بعضی جانوران، پاسخ بسیاری از پرسش‌ها را خواهید یافت.

تأمین اکسیژن و مواد مغذی قلب

خونی که از درون قلب عبور می کند، نمی تواند نیازهای تنفسی و غذایی قلب را برطرف کند. به همین دلیل ماهیچه قلب با رگ های ویژه ای به نام سرخرگ های اکلیلی (کرونی) که از آئورت منشعب شده اند، تغذیه می شود. این رگ ها پس از رفع نیاز یاخته های قلبی، با هم یکی می شوند و به صورت سیاهرگ اکلیلی به دهلیز راست متصل می شوند. بسته شدن این سرخرگ ها توسط لخته یا سخت شدن دیواره آنها (تصلب شرایین)، ممکن است باعث سکت قلبی شود؛ چون در این حالت به بخشی از ماهیچه قلب، اکسیژن نمی رسد و یاخته های آن می میرند (شکل ۳).



سرخرگ و سیاهرگ اکلیلی

شکل ۳- رگ های اکلیلی قلب

دریچه های قلب

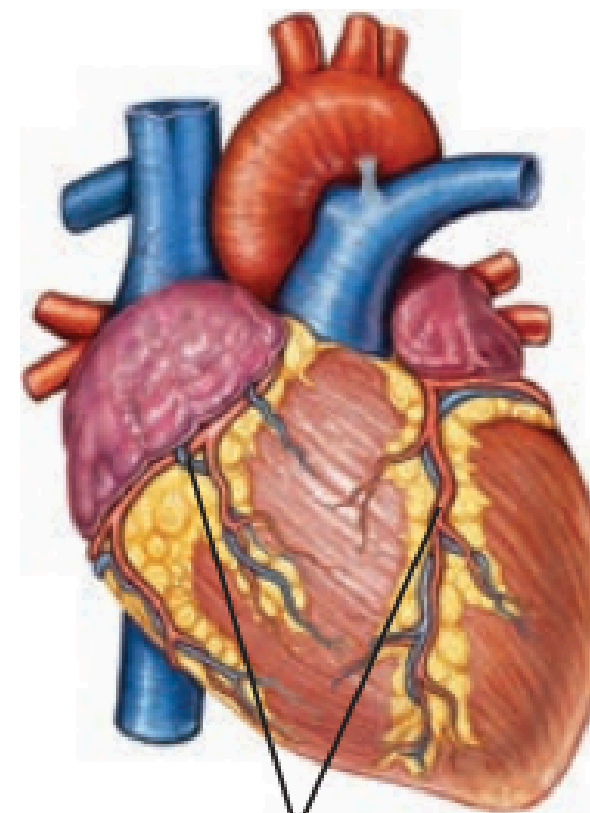
وجود دریچه ها در هر بخشی از دستگاه گردش مواد باعث یک طرفه شدن جریان خون در آن قسمت می شود. در ساختار دریچه ها، بافت ماهیچه ای به کار نرفته بلکه همان بافت پوششی است که چین خورده است و دریچه ها را می سازد؛ وجود بافت پیوندی در این دریچه ها به استحکام آنها کمک می کند. ساختار خاص دریچه ها و تفاوت فشار در دو طرف آنها، باعث باز یا بسته شدن دریچه ها می شود.

بین دهلیز و بطن دریچه ای هست که در هنگام انقباض بطن؛ از بازگشت خون به دهلیز، جلوگیری می کند. دریچه بین دهلیز و بطن چپ را دریچه دولختی می گویند، زیرا از دو قطعه آویخته تشکیل شده است. بین دهلیز و بطن راست، دریچه سه لختی قرار دارد. در ابتدای سرخرگ های خروجی از بطن ها، دریچه های سینی قرار دارند که از بازگشت خون به بطن ها جلوگیری می کنند (شکل ۴).



تأمین اکسیژن و مواد مغذی قلب

خونی که از درون قلب عبور می کند، نمی تواند نیازهای تنفسی و غذایی قلب را برطرف کند. به همین دلیل ماهیچه قلب با رگ های ویژه ای به نام سرخرگ های تاجی (کرونی) که از آئورت منشعب شده اند، تغذیه می شود. این رگ ها پس از رفع نیاز یاخته های قلبی، با هم یکی می شوند و به صورت سیاهرگ تاجی به دهلیز راست متصل می شوند. بسته شدن این سرخرگ ها توسط لخته یا سخت شدن دیواره آنها (تصلب شرایین)، ممکن است باعث سکت قلبی شود؛ چون در این حالت به بخشی از ماهیچه قلب، اکسیژن نمی رسد و یاخته های آن می میرند (شکل ۳).



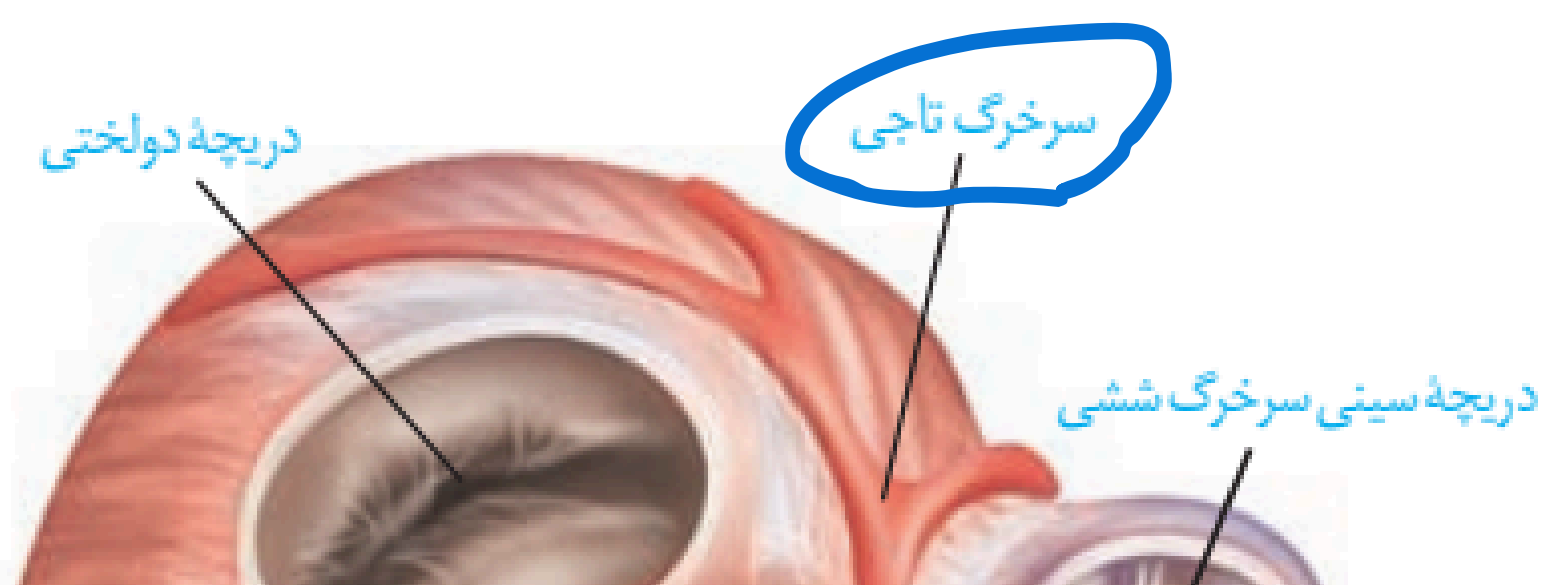
سرخرگ و سیاهرگ تاجی

شکل ۳- رگ های تاجی قلب

دریچه های قلب

وجود دریچه ها در هر بخشی از دستگاه گردش مواد باعث یک طرفه شدن جریان خون در آن قسمت می شود. در ساختار دریچه ها، بافت ماهیچه ای به کار نرفته بلکه همان بافت پوششی است که چین خورده است و دریچه ها را می سازد؛ وجود بافت پیوندی در این دریچه ها به استحکام آنها کمک می کند. ساختار خاص دریچه ها و تفاوت فشار در دو طرف آنها، باعث باز یا بسته شدن دریچه ها می شود.

بین دهلیز و بطن دریچه ای هست که در هنگام انقباض بطن؛ از بازگشت خون به دهلیز، جلوگیری می کند. دریچه بین دهلیز و بطن چپ را دریچه دولختی می گویند، زیرا از دو قطعه آویخته تشکیل شده است. بین دهلیز و بطن راست، دریچه سه لختی قرار دارد. در ابتدای سرخرگ های خروجی از بطن ها، دریچه های سینی قرار دارند که از بازگشت خون به بطن ها جلوگیری می کنند (شکل ۴).



صدای اول (پوم) قوی، گنگ و طولانی تر است و به بسته شدن دریچه‌های دولختی و سه‌لختی هنگام شروع انقباض بطن‌ها مربوط است. صدای دوم (تاک) واضح و کوتاه‌تر و مربوط به بسته شدن دریچه‌های سینی ابتدای سرخرگ‌ها و همراه با شروع استراحت بطن است. متخصصان با گوش دادن دقیق به صداهای قلب و نظم آنها، از سالم بودن قلب آگاه می‌شوند. در برخی بیماری‌ها به‌ویژه اختلال در ساختار دریچه‌ها، بزرگ شدن قلب یا نقایص مادرزادی مثل کامل نشدن دیواره میانی حفره‌های قلب، ممکن است صداهای غیرعادی شنیده شود.

حذف

صدای اول (پوم) قوی، گنگ و طولانی تر است و به بسته شدن دریچه‌های دولختی و سه‌لختی هنگام شروع انقباض بطن‌ها مربوط است. صدای دوم (تاک) واضح و کوتاه‌تر و مربوط به بسته شدن دریچه‌های سینی ابتدای سرخرگ‌ها است که با شروع استراحت بطن، همراه است و زمانی شنیده می‌شود که خون وارد شده به سرخرگ‌های آنورت و ششی، قصد برگشت به بطن‌ها را دارد و با بسته شدن دریچه‌های سینی، جلوی آن گرفته می‌شود. متخصصان با گوش دادن دقیق به صداهای قلب و نظم آنها، از سالم بودن قلب آگاه می‌شوند. در برخی بیماری‌ها به‌ویژه اختلال در ساختار دریچه‌ها، بزرگ شدن قلب یا نقایص مادرزادی مثل کامل نشدن دیواره میانی حفره‌های قلب، ممکن است صداهای غیرعادی شنیده شود.

فعالیت

تشریح قلب گوسفند

وسایل و مواد لازم: قلب سالم گوسفند، تشتک تشریح، قیچی،

گمانه (سوند) شیاردار

الف) مشاهده شکل ظاهری: سطح پشتی، شکمی، چپ و راست قلب را مشخص کنید.

ضخامت دیواره قلب در بطن‌ها را با هم مقایسه کنید. چرا بطن چپ، دیواره قطورتری دارد؟ - رگ‌های تاجی را مشاهده و آنها را در جلو و عقب قلب، مقایسه کنید. - در بالای قلب، سرخرگ‌ها و سیاهرگ‌ها قابل مشاهده‌اند. دیواره سرخرگ‌ها و سیاهرگ‌ها را با هم مقایسه کنید.

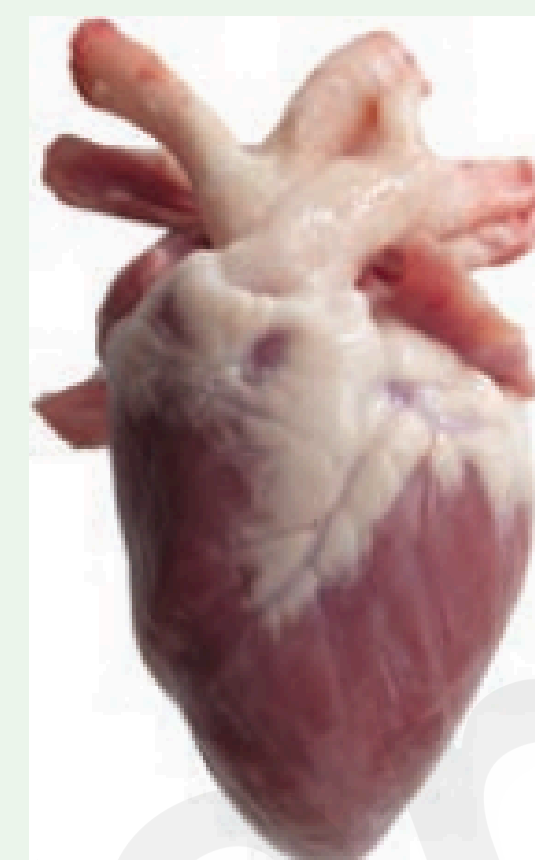
- با وارد کردن گمانه یا مداد به داخل رگ‌ها و اینکه به کجا می‌روند، می‌توان آنها را از یکدیگر تمیز داد.

ب) مشاهده بخش‌های درونی قلب

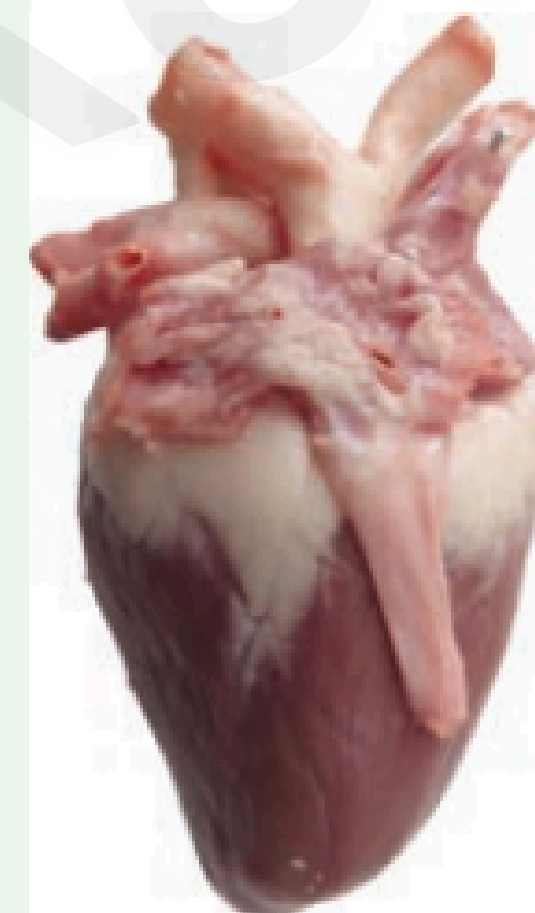
- گمانه را از دهانه سرخرگ ششی به بطن راست وارد کنید. دیواره سرخرگ و بطن را در امتداد سوند، با قیچی ببرید. با بازکردن آن، دریچه سینی، سه‌لختی، برآمدگی‌های ماهیچه‌ای و طناب‌های ارتجاعی را می‌توان دید.

- به همین روش، سرخرگ آنورت و بطن چپ را شکاف دهید و جزئیات بطن چپ را مشاهده کنید.

- در ابتدای سرخرگ آنورت، بالای دریچه سینی، می‌توانید دو ورودی سرخرگ‌های تاجی را ببینید.



سطح شکمی قلب



سطح پشتی قلب

فعالیت

تشریح قلب گوسفند

وسایل و مواد لازم: قلب سالم گوسفند، تشتک تشریح، قیچی،

گمانه (سوند) شیاردار

الف) مشاهده شکل ظاهری: سطح پشتی، شکمی، چپ و راست قلب را مشخص کنید.

ضخامت دیواره قلب در بطن‌ها را با هم مقایسه کنید. چرا بطن چپ، دیواره قطورتری دارد؟ - رگ‌های اکلیلی را مشاهده و آنها را در جلو و عقب قلب، مقایسه کنید. - در بالای قلب، سرخرگ‌ها و سیاهرگ‌ها قابل مشاهده‌اند. دیواره سرخرگ‌ها و سیاهرگ‌ها را با هم مقایسه کنید.

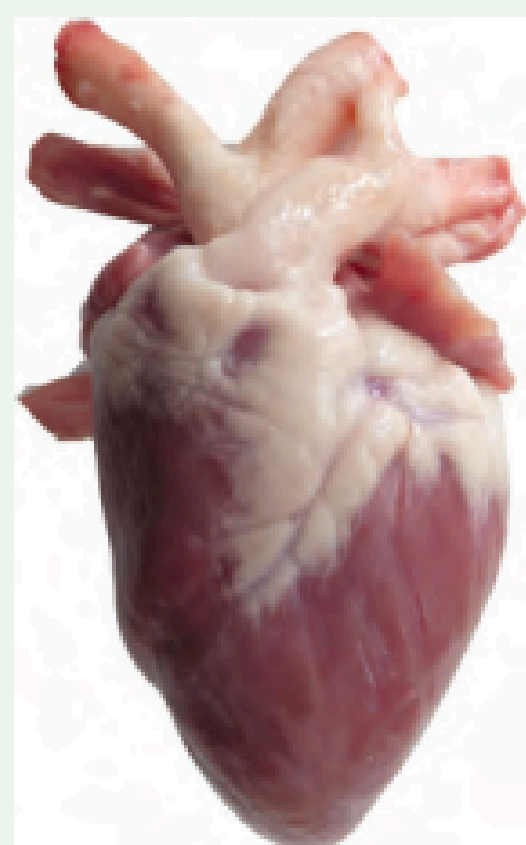
- با وارد کردن سوند یا مداد به داخل رگ‌ها و اینکه به کجا می‌روند، می‌توان آنها را از یکدیگر تمیز داد.

ب) مشاهده بخش‌های درونی قلب

- سوند شیاردار را از دهانه سرخرگ ششی به بطن راست وارد کنید. دیواره سرخرگ و بطن را در امتداد سوند، با قیچی ببرید. با بازکردن آن، دریچه سینی، سه‌لختی، برآمدگی‌های ماهیچه‌ای و طناب‌های ارتجاعی را می‌توان دید.

- به همین روش، سرخرگ آنورت و بطن چپ را شکاف دهید و جزئیات بطن چپ را مشاهده کنید.

- در ابتدای سرخرگ آنورت، بالای دریچه سینی، می‌توانید دو ورودی سرخرگ‌های اکلیلی را ببینید.



سطح شکمی قلب



سطح پشتی قلب

- با عبور دادن سوند از میان دریچه‌های دولختی و سه‌لختی به سمت بالا و بریدن دیواره در مسیر سوند، می‌توانید دیواره داخلی دهلیزها و سیاهرگ‌های متصل به آنها را بهتر ببینید.

به دهلیز چپ، چهار سیاهرگ ششی و به دهلیز راست، سیاهرگ‌های زبرین، زیرین و سیاهرگ اکلیلی وارد می‌شود. اگر رگ‌های قلب از ته بریده نشده باشد، با سوند به راحتی می‌توان آنها را تشخیص داد.

- با عبور دادن گمانه از میان دریچه‌های دولختی و سه‌لختی به سمت بالا و بریدن دیواره در مسیر گمانه، می‌توانید دیواره داخلی دهلیزها و سیاهرگ‌های متصل به آنها را بهتر ببینید.

به دهلیز چپ، چهار سیاهرگ ششی و به دهلیز راست، سیاهرگ‌های زبرین، زیرین و سیاهرگ تاجی وارد می‌شود. اگر رگ‌های قلب از ته بریده نشده باشد، با گمانه به راحتی می‌توان آنها را تشخیص داد.

درون رگ بسته شده، یک بادکنک کوچک قرار می‌دهند و آن را باد می‌کنند و چند ثانیه در این حالت نگاه می‌دارند تا رگ باز شود. گاهی هم لازم است با قرار دادن یک لوله مشبک فنری، از بسته شدن دوباره رگ جلوگیری کنند.

کمتر می‌شود. کم و زیاد شدن این مقاومت، میزان ورود خون به مویرگ‌ها را تنظیم می‌کند.
فشار خون: بیشتر سرخرگ‌های بدن در قسمت‌های عمقی هر اندام قرار گرفته‌اند، در حالی که سیاهرگ‌ها بیشتر در سطح قرار دارند. به نظر شما مزیت آن چیست؟
 فشار خون، نیرویی است که از سوی خون بر دیواره رگ وارد می‌شود. اگر سرخرگی در بدن بریده شود، خون با سرعت زیاد از آن بیرون خواهد ریخت و بسیار خطرناک است. این خون‌ریزی، ناشی از فشار خون زیاد درون سرخرگ است. چنین فشاری برای کار طبیعی دستگاه گردش خون لازم است.

کوچک قرار می‌دهند و آن را باد می‌کنند و چند ثانیه در این حالت نگاه می‌دارند تا رگ باز شود. گاهی هم لازم است با قرار دادن یک لوله مشبک فنری، از بسته شدن دوباره رگ جلوگیری کنند.

فشار خون: بیشتر سرخرگ‌های بدن در قسمت‌های عمقی هر اندام قرار گرفته‌اند، در حالی که سیاهرگ‌ها بیشتر در سطح قرار دارند. به نظر شما مزیت آن چیست؟
 می‌دانید فشار خون، نیرویی است که از سوی خون بر دیواره رگ وارد می‌شود و ناشی از انقباض دیواره بطن‌ها یا سرخرگ‌ها است. اگر سرخرگی در بدن بریده شود، خون با سرعت زیاد از آن بیرون خواهد ریخت و بسیار خطرناک است. این خون‌ریزی، ناشی از فشار خون زیاد درون سرخرگ است. چنین فشاری برای کار طبیعی دستگاه گردش خون لازم است.

فعالیت

اندازه‌گیری فشار خون

دستگاه‌های اندازه‌گیری فشار خون انواع زیادی دارند، از جمله عقربه‌ای و جیوه‌ای که انواع رقمی (دیجیتال) هم به آنها اضافه شده است. یکی از انواع آن را به کلاس بیاورید و با کمک معلم خود فشار خون هم کلاسان را اندازه‌گیری کنید.

فعالیت

اندازه‌گیری فشار خون

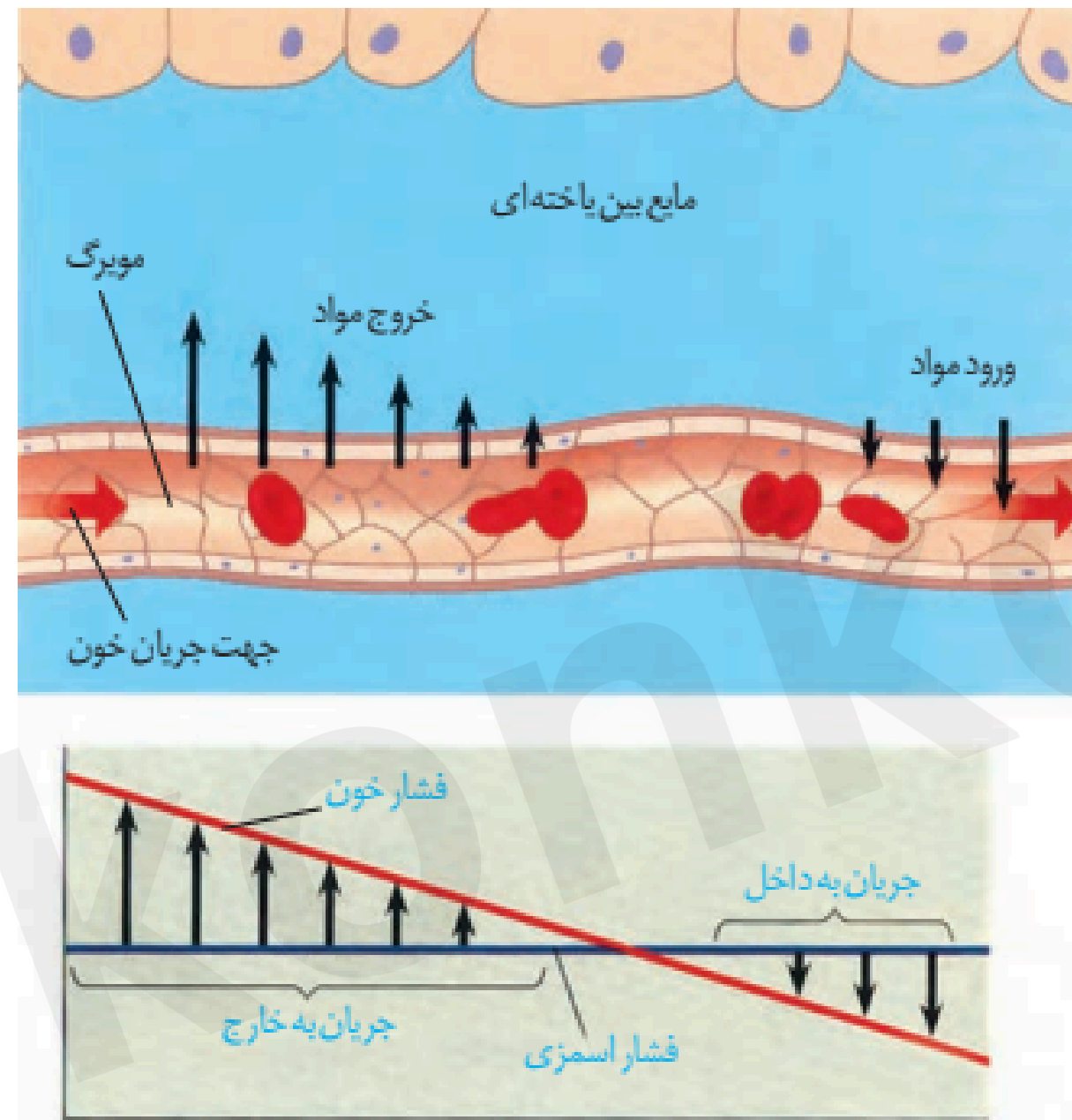
دستگاه‌های اندازه‌گیری فشار خون انواع زیادی دارند، از جمله عقربه‌ای و جیوه‌ای که انواع رقمی (دیجیتال) هم به آنها اضافه شده است. یکی از انواع آن را به کلاس بیاورید و با کمک معلم خود فشار خون هم کلاسان را اندازه‌گیری کنید.

فشار خون را با دو عدد (مثلاً ۱۲۰ روی ۸۰) بیان می‌کنند. این دو عدد به ترتیب، معرف فشار بیشینه و فشار کمینه برحسب میلی‌متر جیوه است. فشار بیشینه فشاری است که خون در نتیجه انقباض بطن روی دیواره سرخرگ وارد می‌کند. فشار کمینه فشاری است که خون در هنگام استراحت قلب، به دیواره سرخرگ وارد می‌کند.

معمولاً فشار خون را با دو عدد (مثلاً ۱۲۰ روی ۸۰) بیان می‌کنند. این دو عدد به ترتیب، معرف فشار بیشینه و فشار کمینه برحسب میلی‌متر جیوه است. فشار بیشینه فشاری است که انقباض بطن روی سرخرگ وارد می‌کند و فشار کمینه در هنگام استراحت قلب، فشاری است که دیواره سرخرگ باز شده، در هنگام بسته شدن به خون وارد می‌کند.

تبادل مواد در مویرگ‌ها

تبادل مواد بین خون و بافت‌ها در مویرگ‌ها انجام می‌شود. مولکول‌های مواد ممکن است از غشای یاخته‌های پوششی مویرگ و یا از فاصله‌های بین این یاخته‌ها عبور کنند. در ابتدای سرخرگی مویرگ، فشار خون که به آن **فشار تراوشی** می‌گویند و نسبت به فشار اسمزی بیشتر است، باعث خروج مواد از مویرگ می‌شود. در اینجا بخشی از خوناب به جز مولکول‌های درشت از مویرگ خارج و به بافت وارد می‌شوند. در نتیجه خروج خوناب، **فشار اسمزی درون مویرگ نسبت به فشار تراوشی به تدریج افزایش می‌یابد** به طوری که در بخش سیاهرگی مویرگ، فشار اسمزی درون مویرگ از فشار تراوشی بیشتر است، در نتیجه آب همراه با مولکول‌های متفاوت از جمله مواد دفعی یاخته‌ها، وارد مویرگ می‌شوند (شکل ۱۳).

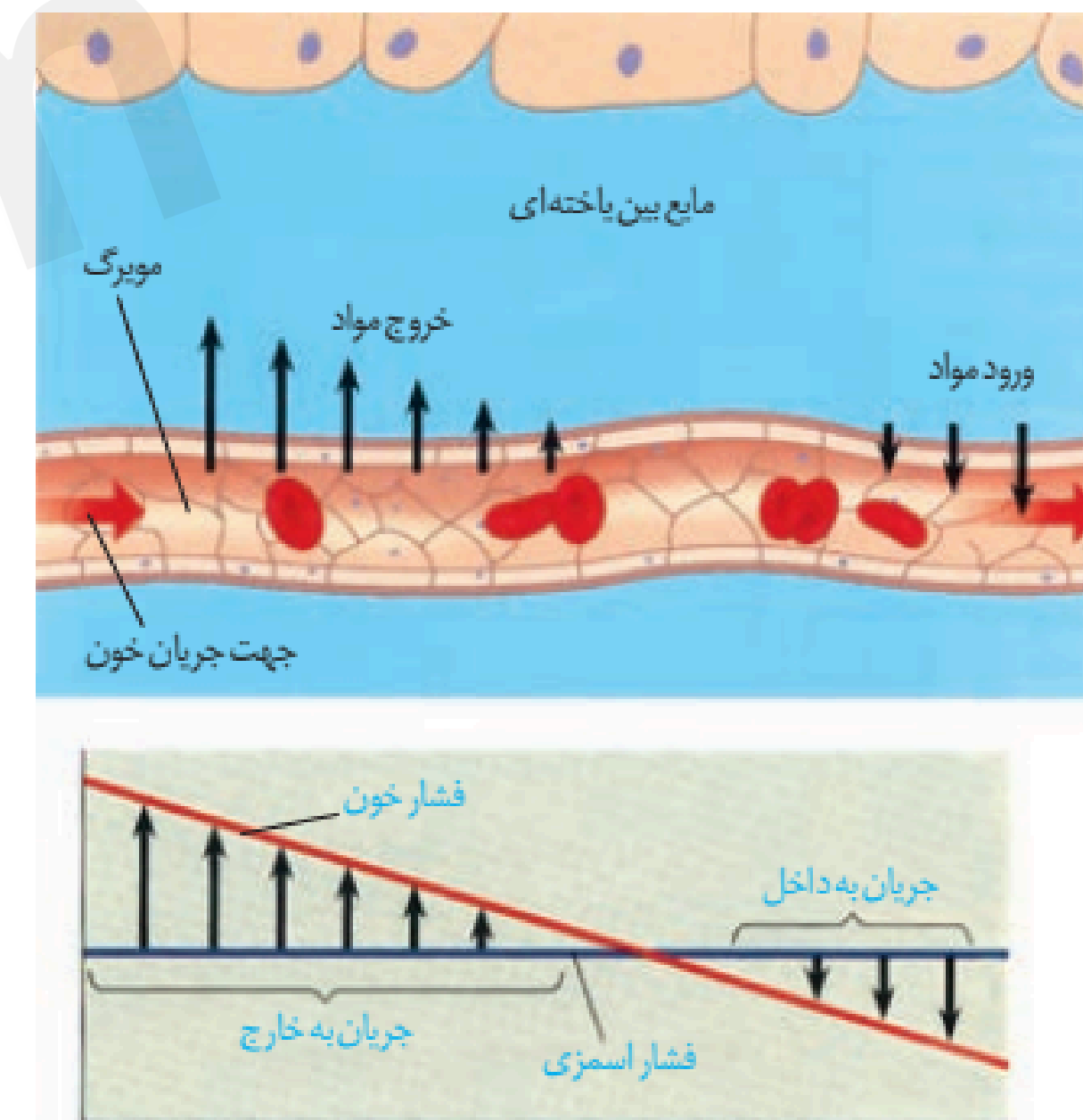


شکل ۱۳- تبادل مواد در مویرگ‌ها

کمبود پروتئین‌های خون و افزایش فشار خون درون سیاهرگ‌ها می‌تواند سرعت بازگشت مایعات از بافت به خون را کاهش دهد. در نتیجه، بخش‌هایی از بدن، متورم می‌شوند که به این حالت «خیز» یا «ادم» می‌گویند. مصرف زیاد نمک و مصرف کم مایعات نیز می‌تواند به خیز منجر شود.

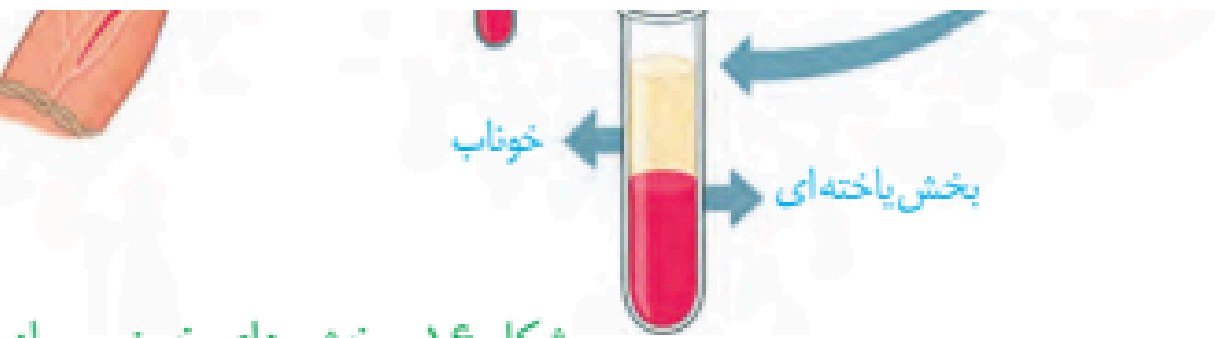
تبادل مواد در مویرگ‌ها

تبادل مواد بین خون و بافت‌ها در مویرگ‌ها انجام می‌شود. مولکول‌های مواد ممکن است از غشای یاخته‌های پوششی مویرگ و یا از فاصله‌های بین این یاخته‌ها عبور کنند. در ابتدای سرخرگی مویرگ، فشار خون نسبت به فشار اسمزی بیشتر است و باعث خروج مواد از مویرگ می‌شود. در اینجا بخشی از خوناب به جز مولکول‌های درشت از مویرگ خارج و به بافت وارد می‌شوند. در نتیجه خروج خوناب، فشار خون کاهش می‌یابد؛ به طوری که در بخش سیاهرگی مویرگ، فشار اسمزی از فشار خون بیشتر است، در نتیجه آب همراه با مولکول‌های متفاوت از جمله مواد دفعی یاخته‌ها، وارد مویرگ می‌شوند (شکل ۱۳).



شکل ۱۳- تبادل مواد در مویرگ‌ها

کمبود پروتئین‌های خون و افزایش فشار خون درون سیاهرگ‌ها می‌تواند سرعت بازگشت مایعات از بافت به خون را کاهش دهد. در نتیجه، بخش‌هایی از بدن، متورم می‌شوند که به این حالت «خیز» یا «ادم» می‌گویند. مصرف زیاد نمک و مصرف کم مایعات نیز می‌تواند به خیز منجر شود.



شکل ۱۶- بخش‌های خون پس از گریزانه

گویچه‌های سفید و گرده (پلاکت)ها را شامل می‌شود. اگر مقداری از خون را گریزانه (سانتریفیوژ) کنیم، دو بخش خون از هم جدا می‌شود و می‌توان درصد هرکدام را مشخص کرد. معمولاً در فرد سالم و بالغ ۵۵ درصد حجم خون را خوناب (پلازما) و ۴۵ درصد را بخش یاخته‌ای تشکیل می‌دهند (شکل ۱۶).

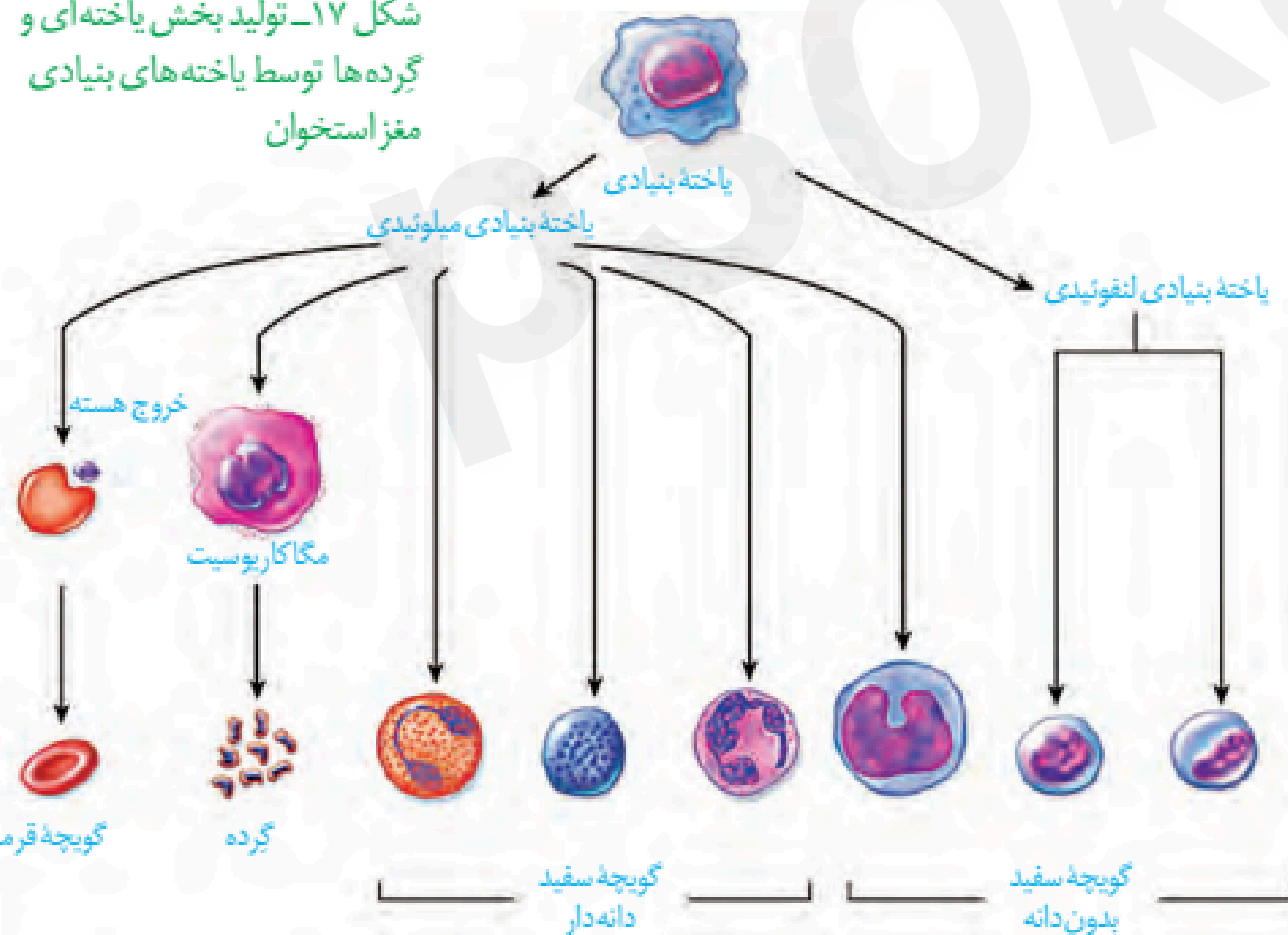
از کارهای خون، انتقال مواد غذایی، اکسیژن، کربن دی‌اکسید، هورمون‌ها و مواد دیگر است. خون ارتباط شیمیایی بین یاخته‌های بدن را امکان‌پذیر می‌سازد و به تنظیم دمای بدن و یکسان کردن دما در نواحی مختلف بدن کمک می‌کند. همچنین در ایمنی و دفاع در برابر عوامل خارجی نقش اساسی دارد و در هنگام خون‌ریزی، به کمک عواملی، از هدر رفتن خون جلوگیری می‌کند.

بیش از ۹۰ درصد خوناب، آب است و بقیه آن را موادی مانند پروتئین‌ها، مواد غذایی، یون‌ها و مواد دفعی تشکیل می‌دهند. پروتئین‌های خوناب نقش‌های گوناگونی دارند از جمله حفظ فشار اسمزی خون، انتقال مواد تنظیم pH، انعقاد خون و ایمنی بدن. آلبومین، فیبرینوژن و گلوبولین از پروتئین‌های خوناب‌اند. آلبومین، در حفظ فشار اسمزی خون و انتقال بعضی داروها مثل پنی‌سیلین نقش دارد. فیبرینوژن، در انعقاد خون و گلوبولین‌ها در ایمنی و مبارزه با عوامل بیماری‌زا اهمیت دارند.

وجود یون‌های پتاسیم و سدیم در خوناب، اهمیت زیادی دارد؛ چون در فعالیت یاخته‌های بدن نقش کلیدی دارند.

بخش دوم خون شامل گویچه‌های قرمز، گویچه‌های سفید و گرده‌ها هستند که دو گروه اول، یاخته‌های خونی و گرده‌ها، قطعاتی از یاخته هستند. در یک فرد بالغ، تولید یاخته‌های خونی و گرده‌ها در مغز قرمز استخوان انجام می‌شود.

شکل ۱۷- تولید بخش یاخته‌ای و گرده‌ها توسط یاخته‌های بنیادی مغز استخوان



شکل ۱۶- بخش‌های خون پس از گریزانه

اگر مقداری از خون را گریزانه (سانتریفیوژ) کنیم، دو بخش خون از هم جدا می‌شود و می‌توان درصد هرکدام را مشخص کرد. معمولاً در فرد سالم و بالغ ۵۵ درصد حجم خون را خوناب (پلازما) و ۴۵ درصد را بخش یاخته‌ای تشکیل می‌دهند (شکل ۱۶).

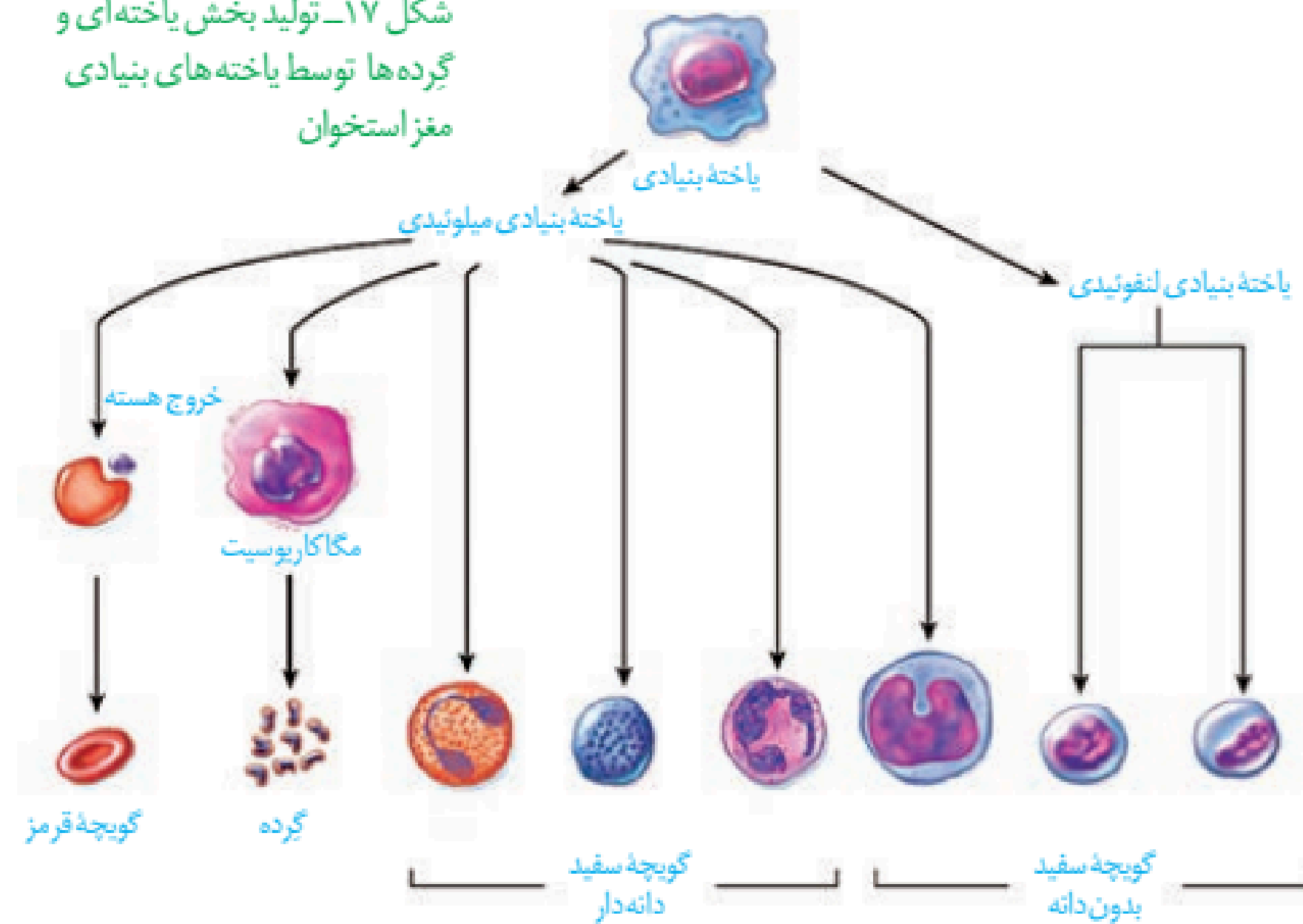
از کارهای خون، انتقال مواد مغذی، اکسیژن، کربن دی‌اکسید، هورمون‌ها و مواد دیگر است. خون ارتباط شیمیایی بین یاخته‌های بدن را امکان‌پذیر می‌سازد و به تنظیم دمای بدن و یکسان کردن دما در نواحی مختلف بدن کمک می‌کند. همچنین در ایمنی و دفاع در برابر عوامل خارجی نقش اساسی دارد و در هنگام خون‌ریزی، به کمک عواملی، از هدر رفتن خون جلوگیری می‌کند.

بیش از ۹۰ درصد خوناب، آب است و بقیه آن را موادی مانند پروتئین‌ها، مواد مغذی، یون‌ها و مواد دفعی تشکیل می‌دهند. پروتئین‌های خوناب نقش‌های گوناگونی دارند. آلبومین، فیبرینوژن و گلوبولین از پروتئین‌های خوناب‌اند. آلبومین، در حفظ فشار اسمزی خون و انتقال بعضی داروها مثل پنی‌سیلین نقش دارد. فیبرینوژن، در انعقاد خون و گلوبولین‌ها در ایمنی و مبارزه با عوامل بیماری‌زا اهمیت دارند.

وجود یون‌های پتاسیم و سدیم در خوناب، اهمیت زیادی دارد؛ چون در فعالیت یاخته‌های بدن نقش کلیدی دارند.

بخش دوم خون شامل گویچه‌های قرمز، گویچه‌های سفید و گرده‌ها هستند که دو گروه اول، یاخته‌های خونی و گرده‌ها، قطعاتی از یاخته هستند. در یک فرد بالغ، تولید یاخته‌های خونی و گرده‌ها در مغز قرمز استخوان انجام می‌شود.

شکل ۱۷- تولید بخش یاخته‌ای و گرده‌ها توسط یاخته‌های بنیادی مغز استخوان



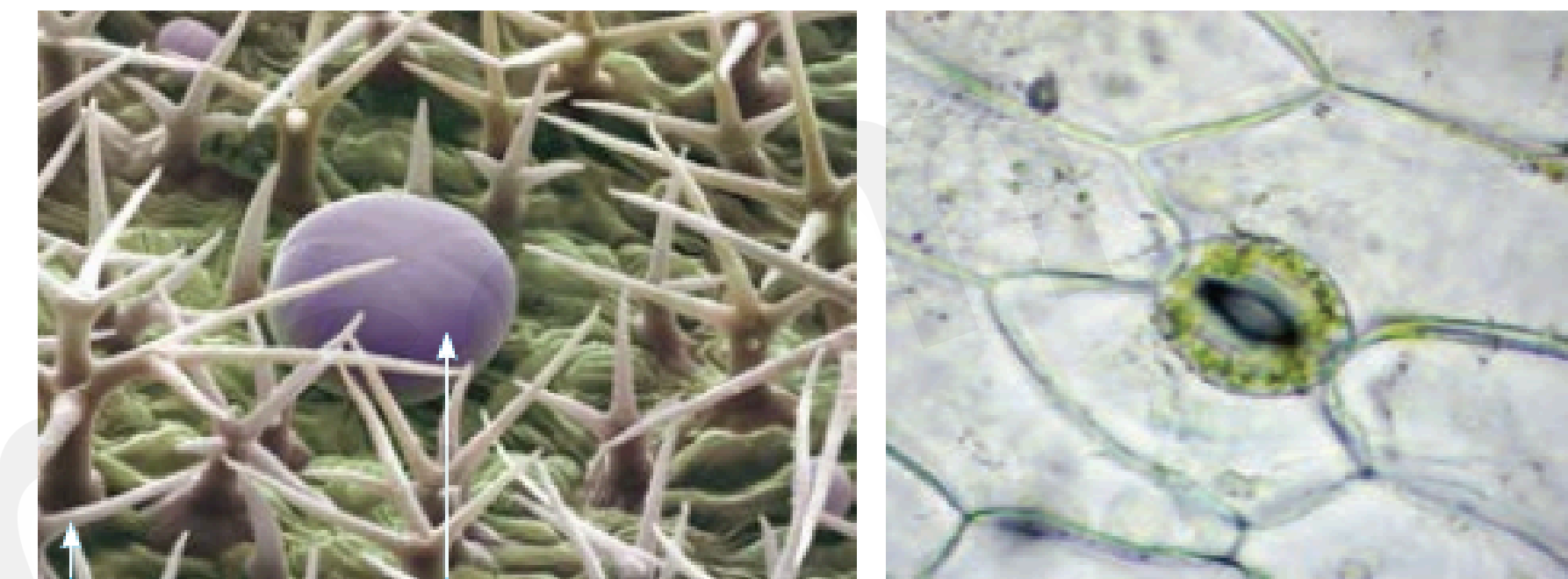
واژه‌شناسی

نرم آگند

(Parenchyma / پارانشیم)

پارانشیم به بافت نرم و پُرکننده‌ای گفته می‌شود که فواصل بافت‌های دیگر را پر می‌کند. معادل نرم آگند از صفت نرم و آگند به معنی آگنده و پرکننده تشکیل شده است؛ یعنی بافتی پرکننده و نرم. در کنار آن کلمات سخت آگند و چسب آگند نیز معنی پیدا می‌کنند.

بعضی یاخته‌های روپوستی دراندام‌های هوایی گیاه، به یاخته‌های نگهبان روزنه، گُرک و یاخته‌های ترشچی، تمایز می‌یابند (شکل ۱۳). یاخته‌های نگهبان روزنه برخلاف یاخته‌های دیگر روپوست، سبزینه دارند. تار کشنده در ریشه‌های جوان، از تمایز یاخته‌های روپوست ایجاد می‌شود. روپوست ریشه، پوستک ندارد. به نظر شما این ویژگی چه فایده‌ای دارد؟

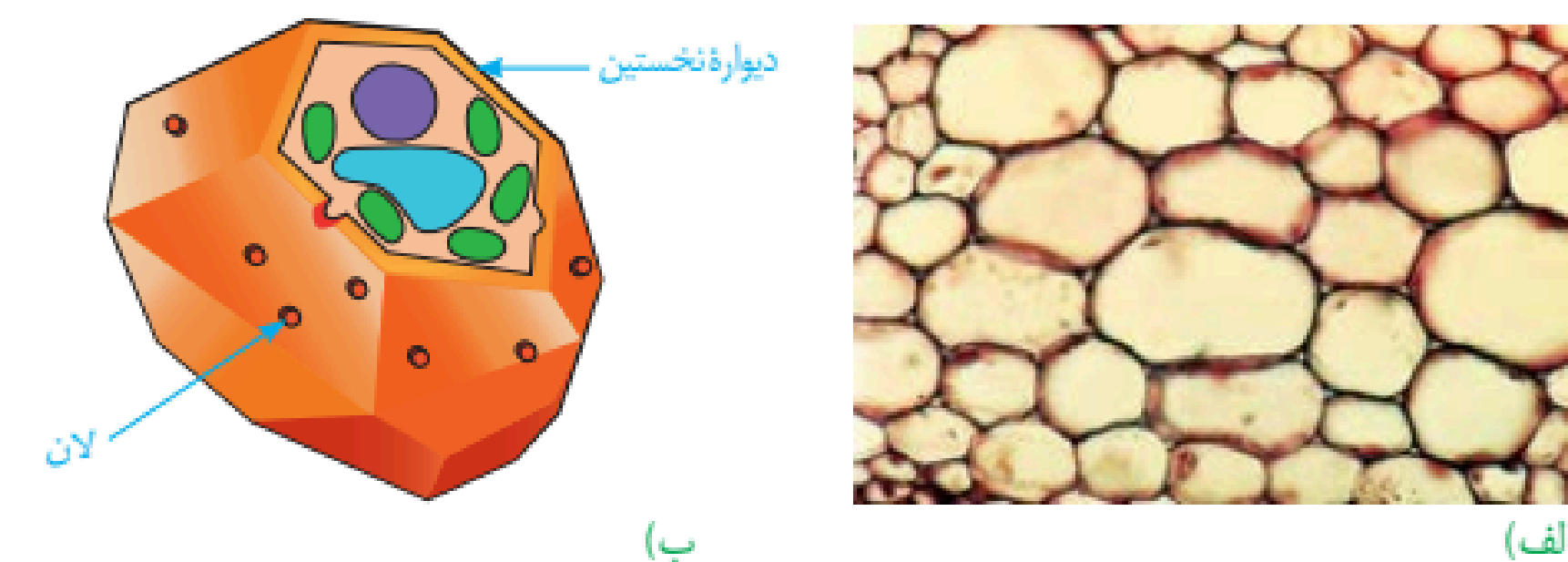


شکل ۱۳- الف) یاخته‌های نگهبان روزنه، ب) یاخته ترشچی و گُرک.

سامانه بافت زمینه‌ای

این سامانه که فضای بین روپوست و بافت آوندی را پر می‌کند از سه نوع بافت پارانشیمی (نرم آگند)، گُلاننشیمی (چسب آگند) و اسکُلرانشیمی (سخت آگند) تشکیل می‌شود.

بافت پارانشیمی رایج‌ترین بافت در این سامانه است. یاخته‌های پارانشیمی، دیواره نخستین نازک و چوبی نشده دارند؛ بنابراین نسبت به آب نفوذپذیرند (شکل ۱۴). وقتی گیاه زخمی می‌شود، این یاخته‌ها تقسیم می‌شوند و آن را بازسازی می‌کنند. بافت پارانشیمی کارهای متفاوتی، مانند ذخیره مواد و فتوسنتز انجام می‌دهد. پارانشیم سبزینه دار به فراوانی در اندام‌های سبز گیاه، مانند برگ دیده می‌شود.



شکل ۱۴- الف) یاخته‌های پارانشیمی با دیواره نازک، ب) ترسیمی از این یاخته‌ها

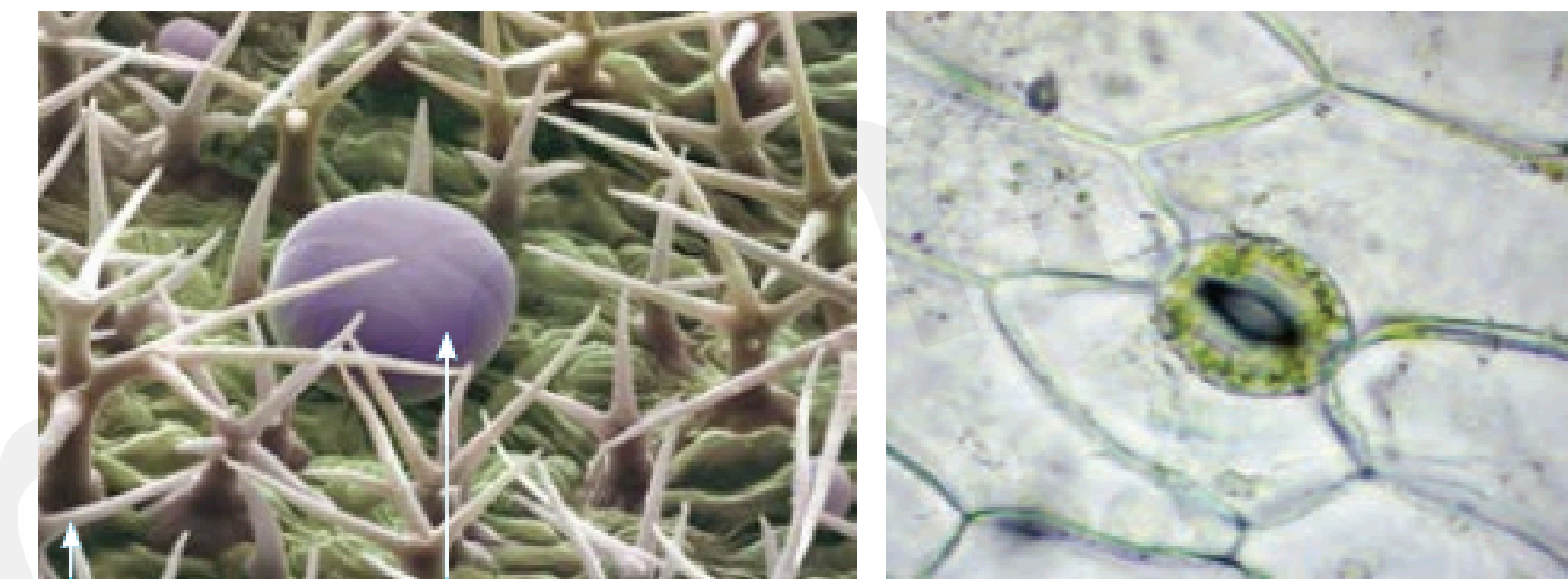
واژه‌شناسی

نرم آگند

(Parenchyma / پارانشیم)

پارانشیم به بافت نرم و پُرکننده‌ای گفته می‌شود که فواصل بافت‌های دیگر را پر می‌کند. معادل نرم آگند از صفت نرم و آگند به معنی آگنده و پرکننده تشکیل شده است؛ یعنی بافتی پرکننده و نرم. در کنار آن کلمات سخت آگند و چسب آگند نیز معنی پیدا می‌کنند.

بعضی یاخته‌های روپوستی دراندام‌های هوایی گیاه، به یاخته‌های نگهبان روزنه، گُرک و یاخته‌های ترشچی، تمایز می‌یابند (شکل ۱۳). یاخته‌های نگهبان روزنه برخلاف یاخته‌های دیگر روپوست، سبزینه دارند. تار کشنده در ریشه‌های جوان، از تمایز یاخته‌های روپوست ایجاد می‌شود. روپوست ریشه، پوستک ندارد. به نظر شما این ویژگی چه فایده‌ای دارد؟

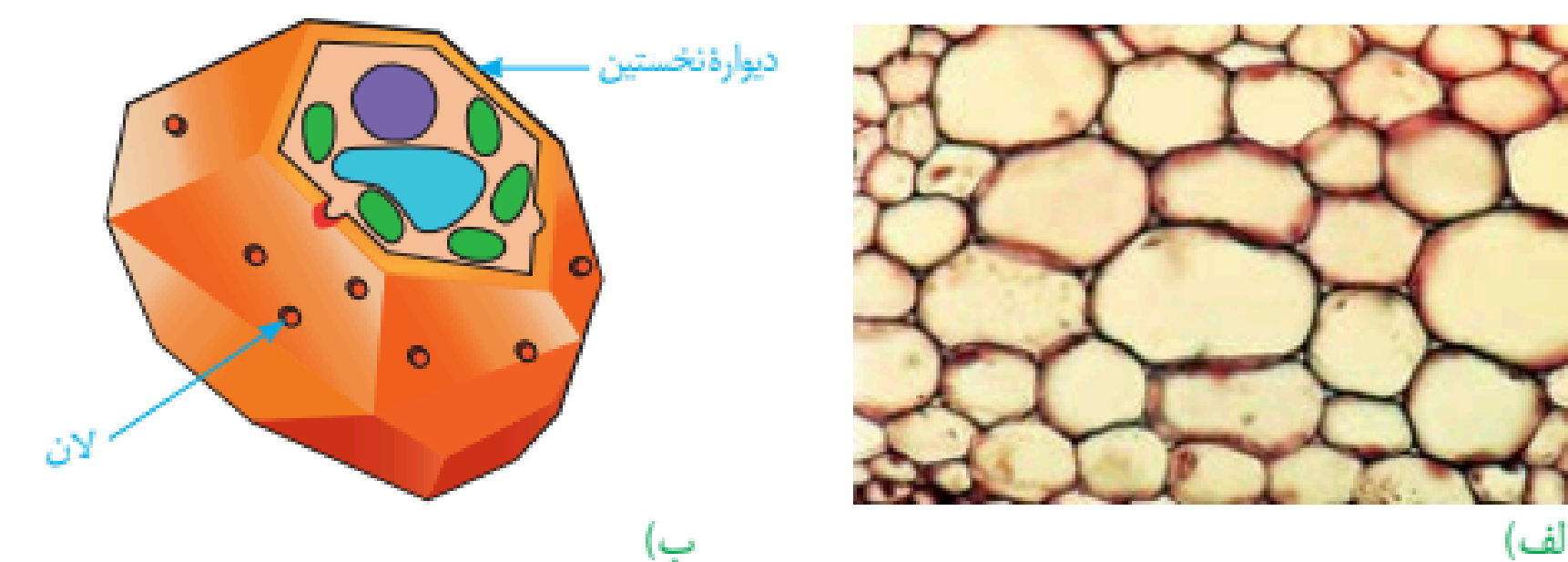


شکل ۱۳- الف) یاخته‌های نگهبان روزنه، ب) یاخته ترشچی و گُرک.

سامانه بافت زمینه‌ای

این سامانه که فضای بین روپوست و بافت آوندی را پر می‌کند از سه نوع بافت پارانشیمی (نرم آگند)، گُلاننشیمی (چسب آگند) و اسکُلرانشیمی (سخت آگند) تشکیل می‌شود.

بافت پارانشیمی رایج‌ترین بافت در این سامانه است. یاخته‌های پارانشیمی، دیواره نخستین نازک و چوبی نشده دارند؛ بنابراین نسبت به آب نفوذپذیرند (شکل ۱۴). وقتی گیاه زخمی می‌شود، این یاخته‌ها تقسیم می‌شوند و آن را بازسازی می‌کنند. بافت پارانشیمی کارهای متفاوتی، مانند ذخیره مواد و فتوسنتز انجام می‌دهد. پارانشیم سبزینه دار به فراوانی در اندام‌های سبز گیاه، مانند برگ دیده می‌شود.



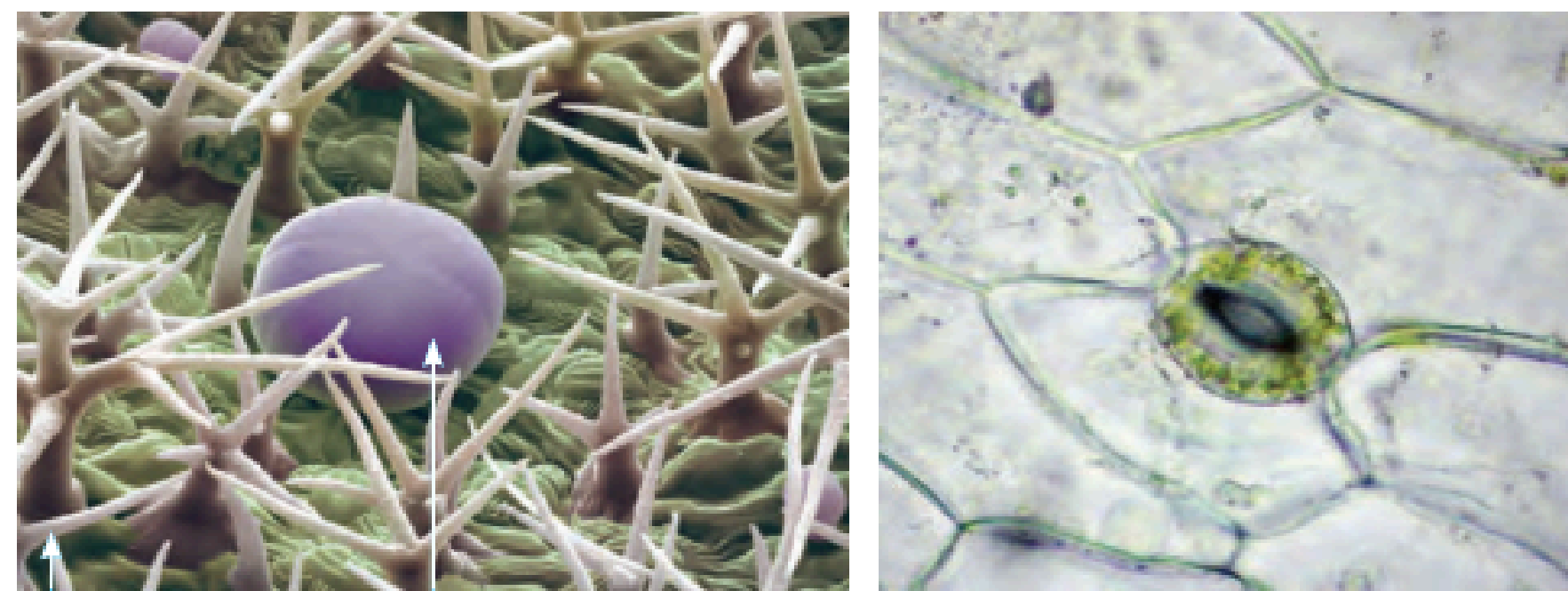
شکل ۱۴- الف) یاخته‌های پارانشیمی با دیواره نازک، ب) ترسیمی از این یاخته‌ها

واژه‌شناسی

نرم آگنه

(Parenchyma / پارانشیم)

پارانشیم به بافت نرم و پُرکننده‌ای گفته می‌شود که فواصل بافت‌های دیگر را پر می‌کند. معادل نرم آگنه از صفت نرم و اسم آگنه به معنی آگنده و پرکننده تشکیل شده است یعنی بافتی پرکننده و نرم. در کنار آن کلمات سخت آگنه - چسب آگنه و هواگنه نیز معنی پیدا می‌کنند.

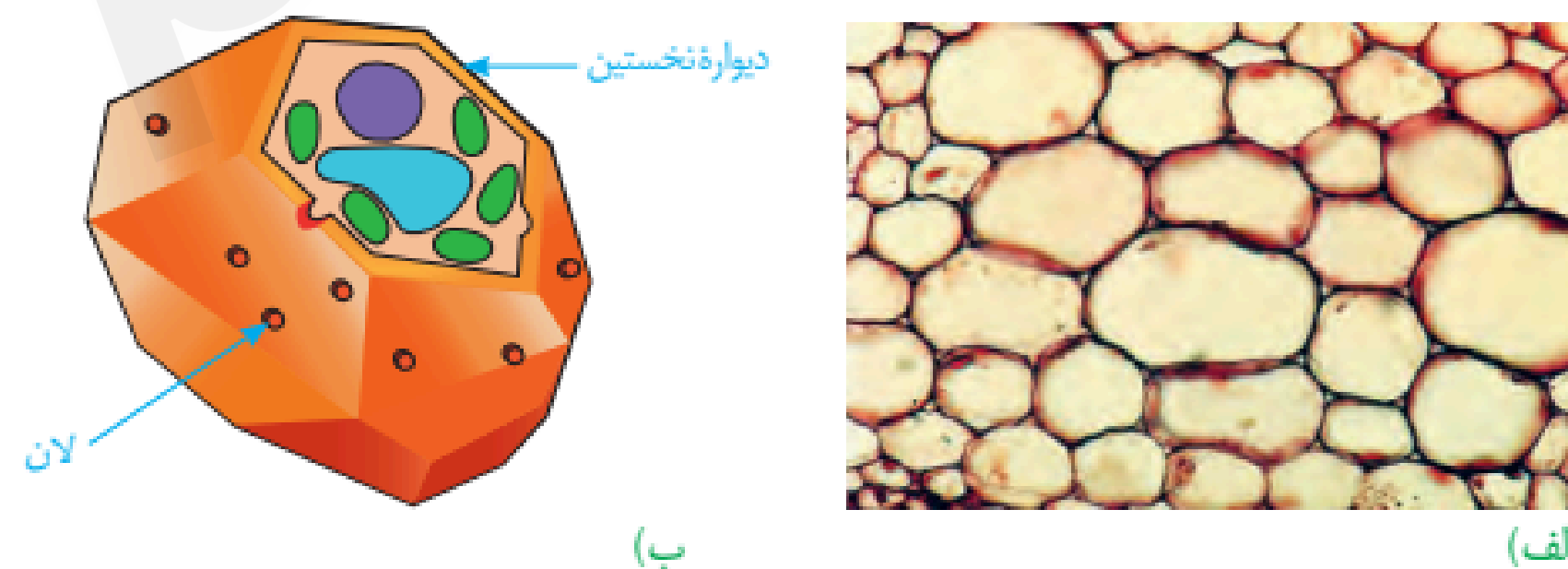


شکل ۱۳- الف) یاخته‌های نگهبان روزنه، ب) یاخته ترشچی و گُرک.

سامانه بافت زمینه‌ای

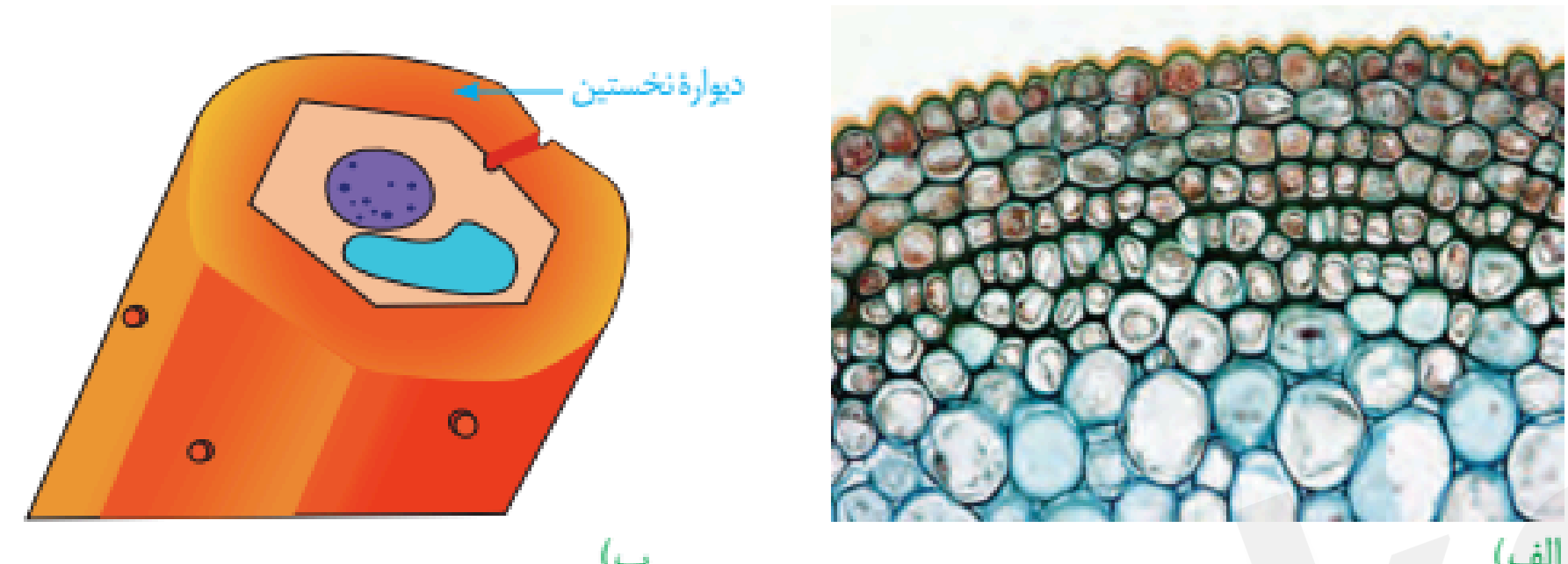
این سامانه که فضای بین روپوست و بافت آوندی را پر می‌کند از سه نوع بافت پارانشیمی (نرم آگنه)، گُلاننشیمی (چسب آگنه) و اسکُلرانشیمی (سخت آگنه) تشکیل می‌شود.

بافت پارانشیمی رایج‌ترین بافت در این سامانه است. یاخته‌های پارانشیمی، دیواره نخستین نازک و چوبی نشده دارند؛ بنابراین نسبت به آب نفوذپذیرند (شکل ۱۴). وقتی گیاه زخمی می‌شود، یاخته‌های پارانشیمی تقسیم می‌شوند و آن را بازسازی می‌کنند. بافت پارانشیمی کارهای متفاوتی، مانند ذخیره مواد و فتوسنتز انجام می‌دهد. پارانشیم سبزینه دار به فراوانی در اندام‌های سبز گیاه، مانند برگ دیده می‌شود.



شکل ۱۴- الف) یاخته‌های پارانشیمی با دیواره نازک، ب) ترسیمی از یاخته‌های پارانشیمی

بافت کلانشیم از یاخته‌هایی با همین نام ساخته شده است. این یاخته‌ها دیوارهٔ پسین ندارند؛ اما دیوارهٔ نخستین آنها ضخیم است. به همین علت کلانشیم‌ها ضمن ایجاد استحکام، سبب انعطاف‌پذیری اندام می‌شوند. این بافت مانع رشد اندام گیاهی نمی‌شود. یاخته‌های کلانشیمی معمولاً زیر روپوست قرار می‌گیرند (شکل ۱۵).



بیشتر بدانید

گرک‌های گزنده!

بعضی کرک‌ها نقش دفاعی نیز دارند. گرک گزنده در گیاه گزنه، اسید دارد. وقتی نوک سوزن مانندگرک، شکسته می‌شود، اسید از آن خارج و سبب سوزش پوست می‌شود.

بافت اسکلرانشیم از یاخته‌هایی با همین نام ساخته شده است. ذره‌های سختی که هنگام خوردن گلایی زیر دندان حس می‌کنیم، مجموعه‌ای از این یاخته‌هاست. یاخته‌های اسکلرانشیمی دیوارهٔ پسین ضخیم و چوبی شده دارند. چوبی شدن دیواره، سبب مرگ پروتوپلاست می‌شود. دیوارهٔ این یاخته‌ها ضخیم و به علت تشکیل ماده‌ای به نام لیگنین (چوب) چوبی شده است. چوبی شدن دیواره سبب مرگ پروتوپلاست می‌شود. این یاخته‌ها نقش استحکامی دارند. دو نوع یاختهٔ اسکلرانشیمی وجود دارد. اسکلرئیدها، یاخته‌های کوتاه و فیبرها، یاخته‌های دراز اسکلرانشیمی‌اند. از فیبرها در تولید طناب و پارچه نیز استفاده می‌کنند.

بافت کلانشیم از یاخته‌هایی با همین نام ساخته شده است. این یاخته‌ها دیوارهٔ پسین ندارند؛ اما دیوارهٔ نخستین آنها ضخیم است. به همین علت ضمن ایجاد استحکام، سبب انعطاف‌پذیری اندام می‌شوند. این بافت مانع رشد اندام گیاهی نمی‌شود. یاخته‌های کلانشیمی معمولاً زیر روپوست قرار می‌گیرند (شکل ۱۵).



بیشتر بدانید

گرک‌های گزنده!

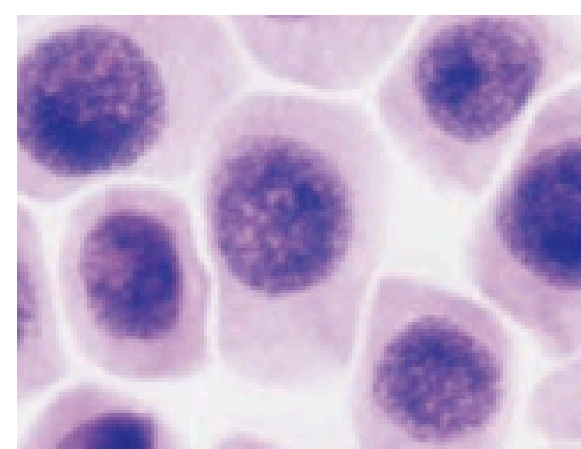
بعضی کرک‌ها نقش دفاعی نیز دارند. گرک گزنده در گیاه گزنه، اسید دارد. وقتی نوک سوزن مانندگرک، شکسته می‌شود، اسید از آن خارج و سبب سوزش پوست می‌شود.

بافت اسکلرانشیم از یاخته‌هایی با همین نام ساخته شده است. ذره‌های سختی که هنگام خوردن گلایی زیر دندان حس می‌کنیم، مجموعه‌ای از این یاخته‌هاست. این یاخته‌ها دیوارهٔ پسین ضخیم و چوبی شده دارند. چوبی شدن دیواره، سبب مرگ پروتوپلاست می‌شود. دیوارهٔ این یاخته‌ها ضخیم و به علت تشکیل ماده‌ای به نام لیگنین (چوب) چوبی شده است. چوبی شدن دیواره سبب مرگ پروتوپلاست می‌شود. این یاخته‌ها نقش استحکامی دارند. دو نوع یاختهٔ اسکلرانشیمی وجود دارد. اسکلرئیدها، یاخته‌های کوتاه و فیبرها، یاخته‌های دراز اسکلرانشیمی‌اند. از فیبرها در تولید طناب و پارچه نیز استفاده می‌کنند.

واژه‌شناسی

پارزای، مصوب فرهنگستان زبان و ادب فارسی برای واژه مریستم (Meristem) است. با استفاده از این واژه، واژه‌هایی مانند پارزای نخستین و پارزای پسین ساخته می‌شود.

از دانه تا درخت

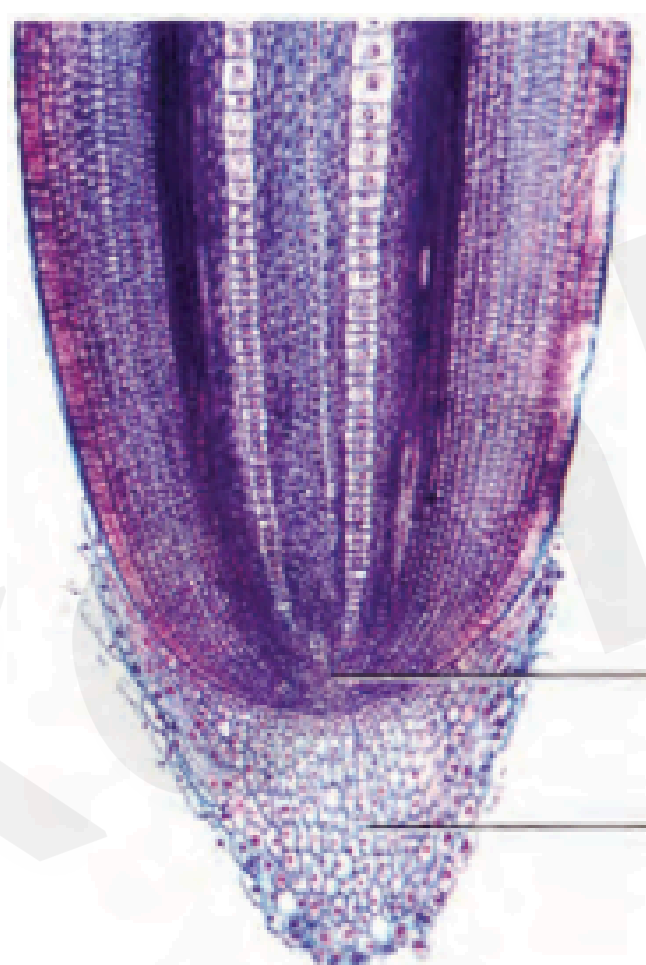


یاخته‌های مریستمی

چگونه از دانه‌ای کوچک، گیاهی چندین برابر بزرگ‌تر یا درختی با چندین متر طول ایجاد می‌شود؟ چه چیزی سبب می‌شود که گیاهان، شاخه و برگ جدید تولید کنند؟ یا چرا از شاخه یا ساقه جدا شده، گیاه کاملی ایجاد می‌شود؟

تا به اینجا دانستید که پیکر گیاه آوندی از سه سامانه بافتی ساخته می‌شود. اما منشأ این سامانه‌های بافتی چیست؟ برای پاسخ به این پرسش باید به نوک ساقه و ریشه توجه کنیم.

در نوک ساقه و ریشه، یاخته‌های مریستمی وجود دارند که دائماً تقسیم می‌شوند و یاخته‌های موردنیاز برای ساختن سامانه‌های بافتی را تولید می‌کنند. یاخته‌های مریستمی به طور فشرده قرار می‌گیرند. هسته درشت آنها که در مرکز قرار دارد، بیشتر حجم یاخته را به خود اختصاص می‌دهد. در ادامه، انواع مریستم را بررسی می‌کنیم.



مریستم نزدیک به نوک ریشه
کلاهک

مریستم نخستین ریشه: این مریستم نزدیک به انتهای ریشه قرار دارد و با بخش انگشتانه‌مانندی به نام کلاهک پوشیده می‌شود. کلاهک ترکیب پلی ساکاریدی ترشح می‌کند که سبب لزج شدن سطح آن و در نتیجه نفوذ آسان ریشه به خاک می‌شود. یاخته‌های سطح بیرونی کلاهک به طور مداوم می‌ریزند و با یاخته‌های جدید، جانشین می‌شوند. کلاهک، مریستم نزدیک به نوک ریشه را در برابر آسیب‌های محیطی، حفظ می‌کند.

مریستم نخستین ساقه: این مریستم‌ها عمدتاً در جوانه‌ها قرار دارند. جوانه‌ها مجموعه‌ای از یاخته‌های مریستمی و برگ‌های بسیار جوان‌اند. رشد جوانه‌ها علاوه بر افزایش طول ساقه، به ایجاد شاخه‌ها و برگ‌های جدیدی نیز می‌انجامد. جوانه‌ها را براساس محلی که قرار دارند در دو گروه جوانه رأسی (انتهایی) و جوانه جانبی قرار می‌دهند (شکل ۲۰).

مریستم نخستین علاوه بر جوانه‌ها، در فاصله بین دو گره در ساقه یا شاخه نیز وجود دارد. گره، محلی است که برگ به ساقه یا شاخه متصل است.

نتیجه فعالیت مریستم‌های نخستین، افزایش طول و تا حدودی عرض ساقه، شاخه و ریشه است. همچنین برگ و انشعاب‌های جدید ساقه و ریشه از فعالیت این مریستم‌ها می‌شوند. چون با فعالیت این مریستم‌ها ساختار نخستین گیاه شکل می‌گیرد، به این مریستم‌ها، مریستم‌های نخستین می‌گویند.

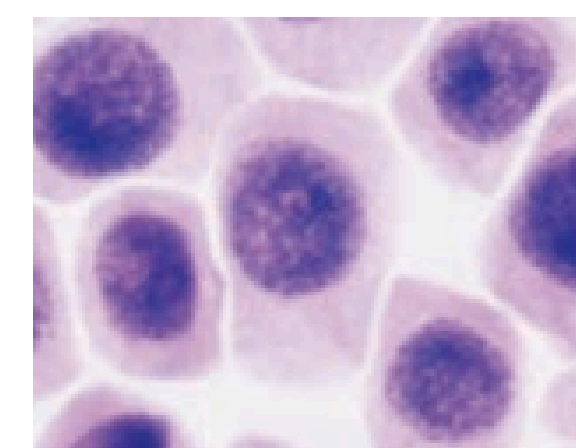
شکل ۱۹- مریستم نزدیک به نوک ریشه در مشاهده با میکروسکوپ نوری

چگونه از دانه‌ای کوچک، گیاهی چندین برابر بزرگ‌تر یا درختی با چندین متر طول ایجاد می‌شود؟ چه چیزی سبب می‌شود که گیاهان، شاخه و برگ جدید تولید کنند؟ یا چرا از شاخه یا ساقه جدا شده، گیاه کاملی ایجاد می‌شود؟

تا به اینجا دانستید که پیکر گیاه آوندی از سه سامانه بافتی ساخته می‌شود. اما منشأ این سامانه‌های بافتی چیست؟ برای پاسخ به این پرسش باید به نوک ساقه و ریشه توجه کنیم.

در نوک ساقه و ریشه، یاخته‌های مریستمی وجود دارند که دائماً تقسیم می‌شوند و یاخته‌های موردنیاز برای ساختن سامانه‌های بافتی را تولید می‌کنند. این یاخته‌ها به طور فشرده قرار می‌گیرند و هسته درشت آنها که در مرکز قرار دارد، بیشتر حجم یاخته را به خود اختصاص می‌دهد. در ادامه، انواع مریستم را بررسی می‌کنیم.

مریستم نخستین ریشه: این مریستم نزدیک به انتهای ریشه قرار دارد و با بخش انگشتانه‌مانندی به نام کلاهک پوشیده می‌شود. کلاهک ترکیب پلی ساکاریدی ترشح می‌کند که سبب لزج شدن سطح آن و در نتیجه نفوذ آسان ریشه به خاک می‌شود. یاخته‌های سطح بیرونی کلاهک به طور مداوم می‌ریزند و با یاخته‌های جدید، جانشین می‌شوند. کلاهک این مریستم را در برابر آسیب‌های محیطی، حفظ می‌کند.

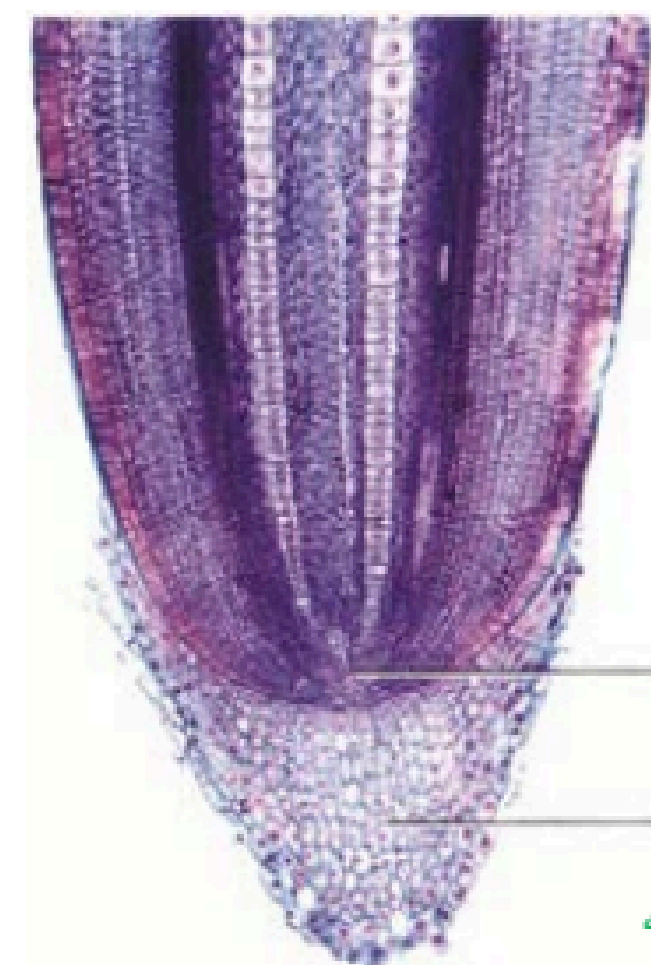


الف) یاخته‌های مریستمی

مریستم نخستین ساقه: این مریستم‌ها عمدتاً در جوانه‌ها قرار دارند. جوانه‌ها مجموعه‌ای از یاخته‌های مریستمی و برگ‌های بسیار جوان‌اند. رشد جوانه‌ها علاوه بر افزایش طول ساقه، به ایجاد شاخه‌ها و برگ‌های جدیدی نیز می‌انجامد. جوانه‌ها را براساس محلی که قرار دارند در دو گروه جوانه رأسی (انتهایی) و جوانه جانبی قرار می‌دهند (شکل ۲۰).

مریستم نخستین علاوه بر جوانه‌ها، در فاصله بین دو گره در ساقه یا شاخه نیز وجود دارد. گره، محلی است که برگ به ساقه یا شاخه متصل است.

نتیجه فعالیت مریستم نخستین، افزایش طول و تا حدودی عرض ساقه، شاخه و ریشه و نیز تشکیل برگ و انشعاب‌های جدید ساقه و ریشه است. چون با فعالیت این مریستم‌ها ساختار نخستین گیاه شکل می‌گیرد، به آن، مریستم نخستین می‌گویند.

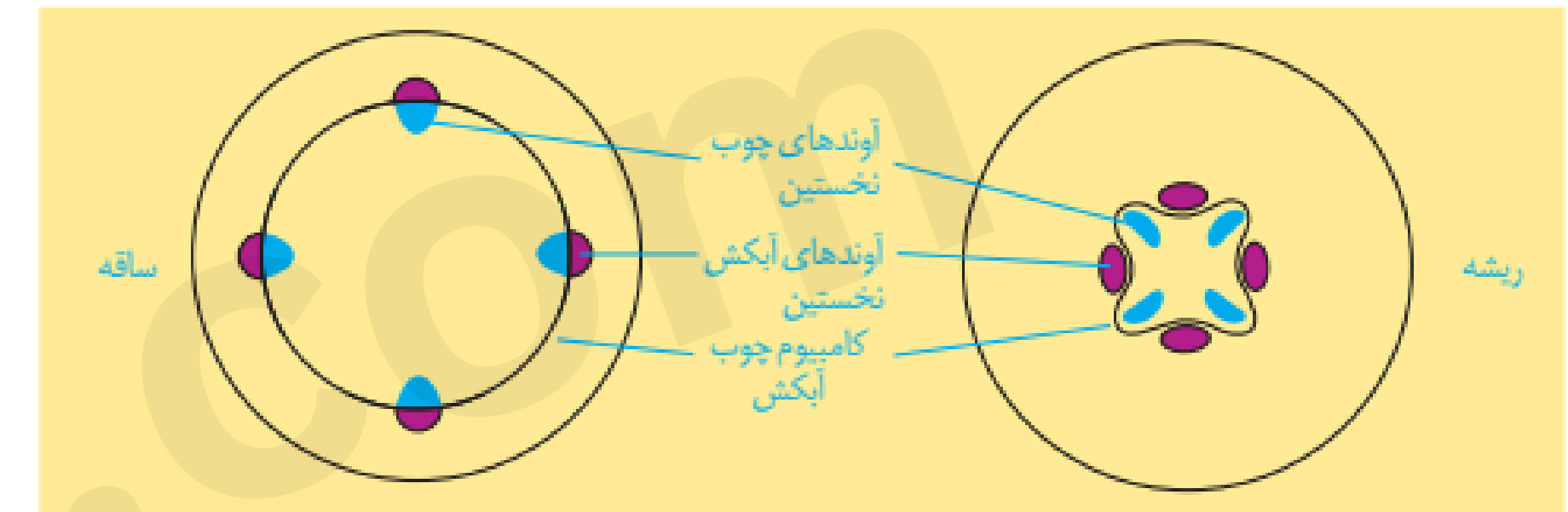


مریستم نزدیک به نوک ریشه
کلاهک
ب) نوک ریشه

شکل ۱۹- الف) یاخته‌های مریستمی، ب) نوک ریشه در مشاهده با میکروسکوپ نوری

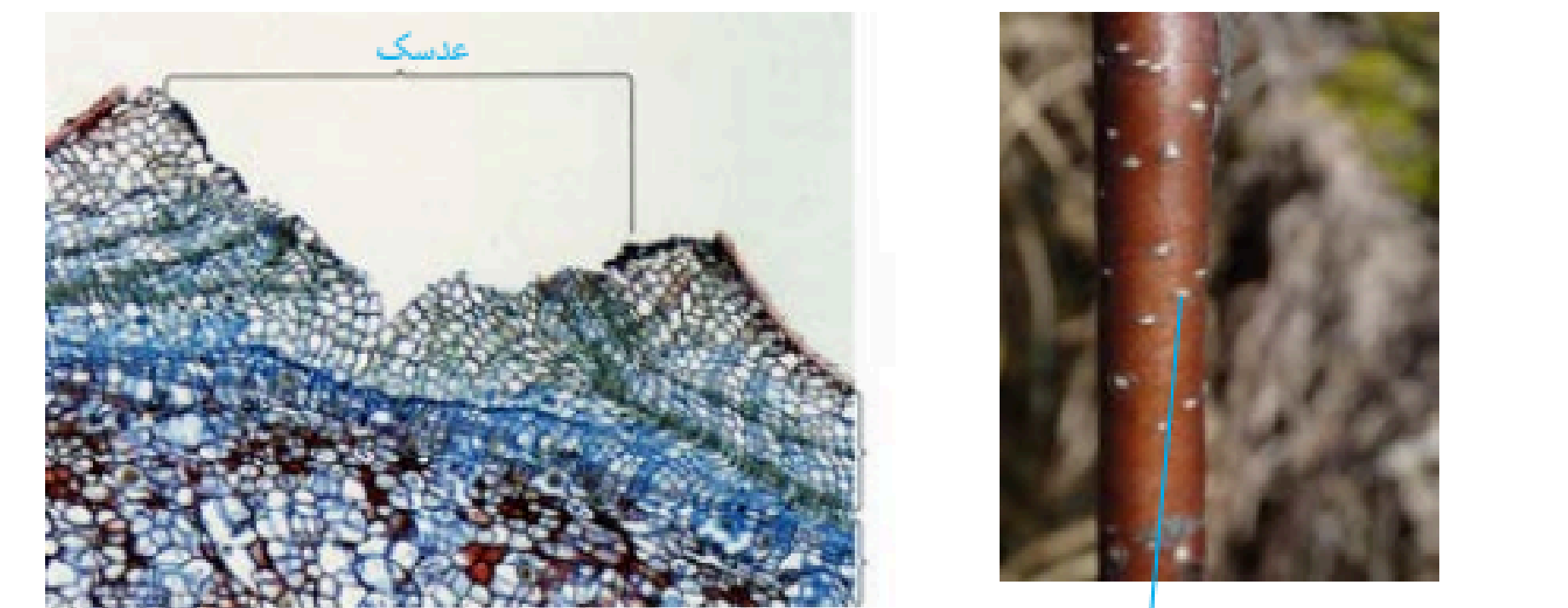
نقش دارند، **مریستم پسین** می گویند. دو نوع مریستم پسین در گیاهان دو لپه ای وجود دارد.

کامبیوم چوب آبکش (آوندساز): این مریستم همان طور که از نامش پیداست، منشأ بافت های وندی چوب و آبکش است. این مریستم بین آوندهای آبکش و چوب نخستین تشکیل می شود و آوندهای چوب پسین را به سمت داخل و آوندهای آبکش پسین را به سمت بیرون تولید می کند (شکل ۲۱). مقدار بافت آوند چوبی ای که این مریستم می سازد، به مراتب بیشتر از بافت آوند آبکشی است.



کامبیوم چوب پنبه ساز: این مریستم در سامانه بافت زمینه ای ساقه و ریشه تشکیل می شود، به سمت درون، یاخته های پارانشیمی و به سمت بیرون، یاخته هایی را می سازد که دیواره آنها به تدریج چوب پنبه ای می شود و در نتیجه، بافتی به نام بافت چوب پنبه را تشکیل می دهند (شکل ۲۳). چوب پنبه از ترکیبات لیپیدی و نسبت به آب نفوذناپذیر است. بافت چوب پنبه بافت مرده ای است.

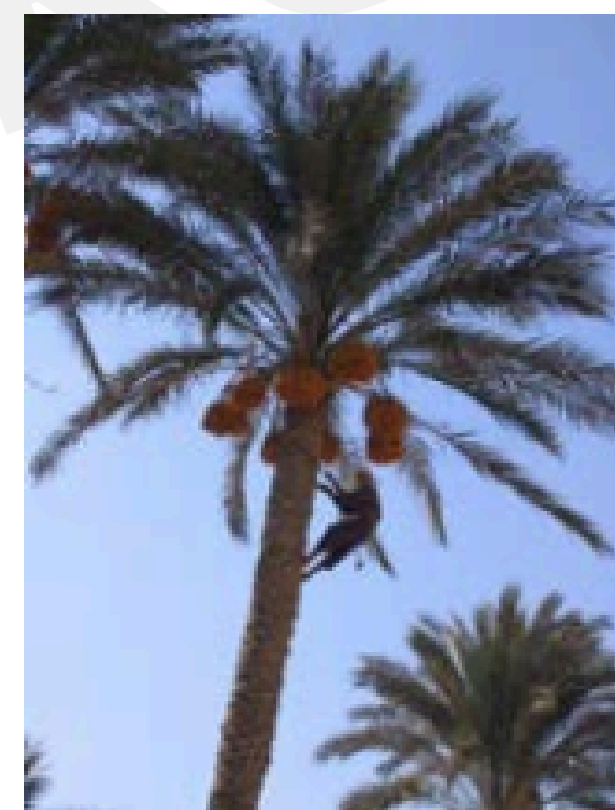
کامبیوم چوب پنبه ساز و یاخته های حاصل از آن در مجموع **پیراپوست (پریدرم)** را تشکیل می دهند. پیراپوست در اندام های **مسن**، جانشین روپوست می شود. پیراپوست به علت داشتن یاخته های چوب پنبه ای شده، نسبت به گازها نیز نفوذناپذیر است، در حالی که بافت های زیر آن زنده اند و برای زنده ماندن به اکسیژن نیاز دارند؛ به همین علت در پیراپوست مناطقی به نام **عدسک** ایجاد می شود (شکل ۲۲). در این مناطق یاخته ها از هم فاصله دارند و امکان تبادل گازها را فراهم می کنند.



واژه شناسی

لایه زای، مصوب فرهنگستان زبان و ادب فارسی برای واژه کامبیوم (Cambium) است. با استفاده از این واژه، واژه هایی مانند لایه زای آوندی (Vascular Cambium) و لایه زای چوب پنبه (Cork Cambium) ساخته می شود.

شکل ۲۱- کامبیوم چوب آبکش در ساقه و ریشه

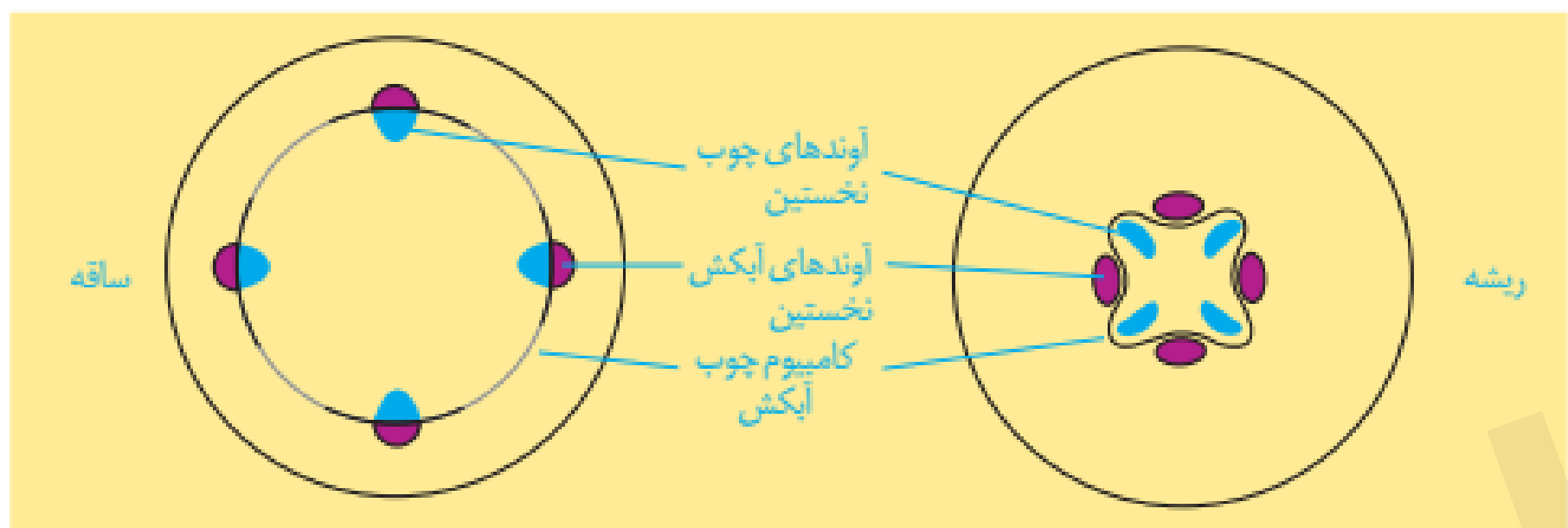


بیشتر بدانید

درخت های بدون کامبیوم!
تک لپه ای ها بر خلاف دولپه ای ها مریستم پسین ندارند. اما درختانی مانند نخل و نارگیل تک لپه ای اند. افزایش ضخامت در برخی از این گیاهان مربوط به بافت های حاصل از مریستم نخستین است.

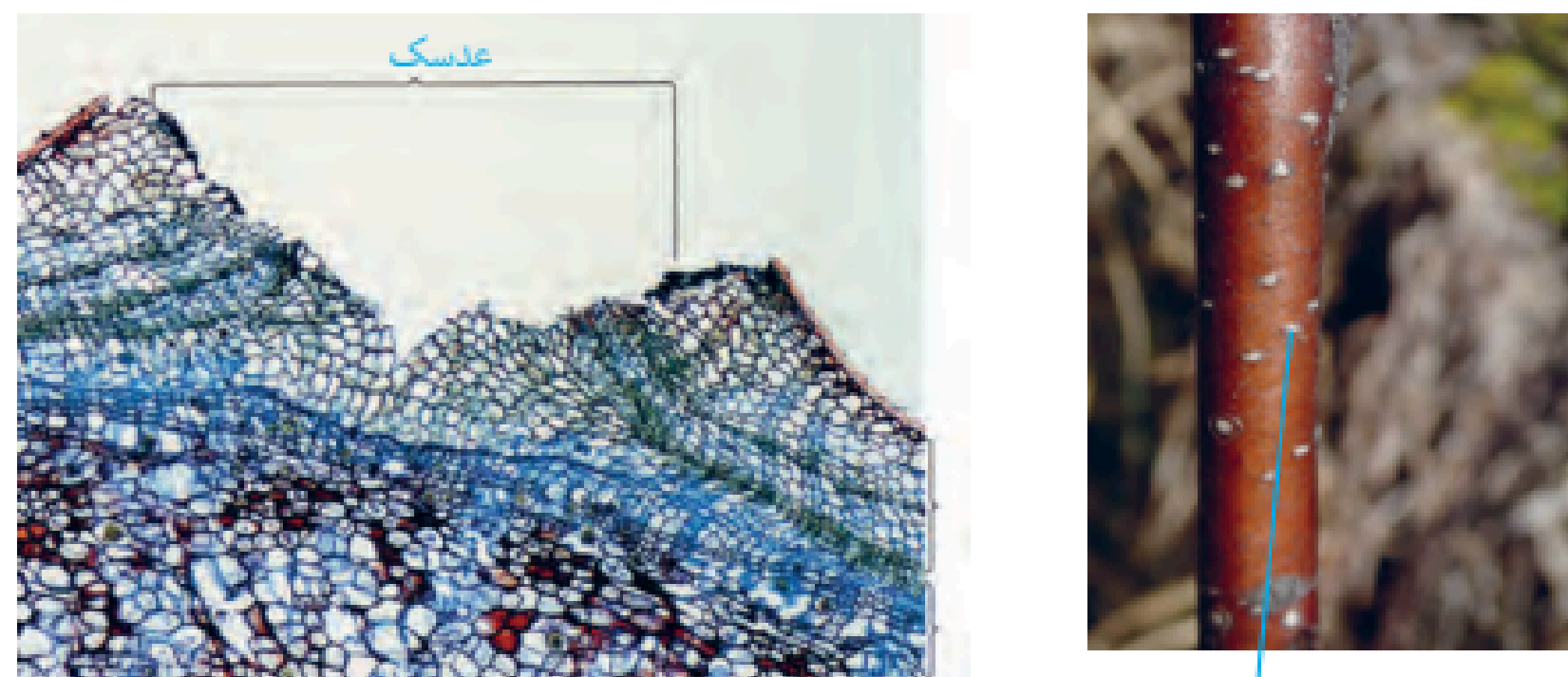
دارند، **مریستم پسین** می گویند. دو نوع مریستم پسین در گیاهان دو لپه ای وجود دارد.

کامبیوم چوب آبکش (آوندساز): این مریستم همان طور که از نامش پیداست، منشأ بافت های آوندی چوب و آبکش است. این مریستم بین آوندهای آبکش و چوب نخستین تشکیل می شود و آوندهای چوب پسین را به سمت داخل و آوندهای آبکش پسین را به سمت بیرون تولید می کند. مقدار بافت آوند چوبی ای که این مریستم می سازد، به مراتب بیشتر از بافت آوند آبکشی است. (شکل ۲۱ مراحل تشکیل کامبیوم چوب آبکش را نشان می دهد).



کامبیوم چوب پنبه ساز: این کامبیوم که در سامانه بافت زمینه ای ساقه و ریشه تشکیل می شود، به سمت درون، یاخته های پارانشیمی و به سمت بیرون، یاخته هایی را می سازد که دیواره آنها به تدریج چوب پنبه ای می شود و در نتیجه، بافتی به نام بافت چوب پنبه را تشکیل می دهند (شکل ۲۳). چوب پنبه از ترکیبات لیپیدی و نسبت به آب نفوذناپذیر است. بافت چوب پنبه بافت مرده ای است.

کامبیوم چوب پنبه ساز و یاخته های حاصل از آن در مجموع **پیراپوست (پریدرم)** را تشکیل می دهند. پیراپوست در اندام های **مسن**، جانشین روپوست می شود. پیراپوست به علت داشتن یاخته های چوب پنبه ای شده، نسبت به گازها نیز نفوذناپذیر است، در حالی که بافت های زیر آن زنده اند و برای زنده ماندن به اکسیژن نیاز دارند؛ به همین علت در پیراپوست مناطقی به نام **عدسک** ایجاد می شود (شکل ۲۲). در این مناطق یاخته ها از هم فاصله دارند و امکان تبادل گازها را فراهم می کنند.

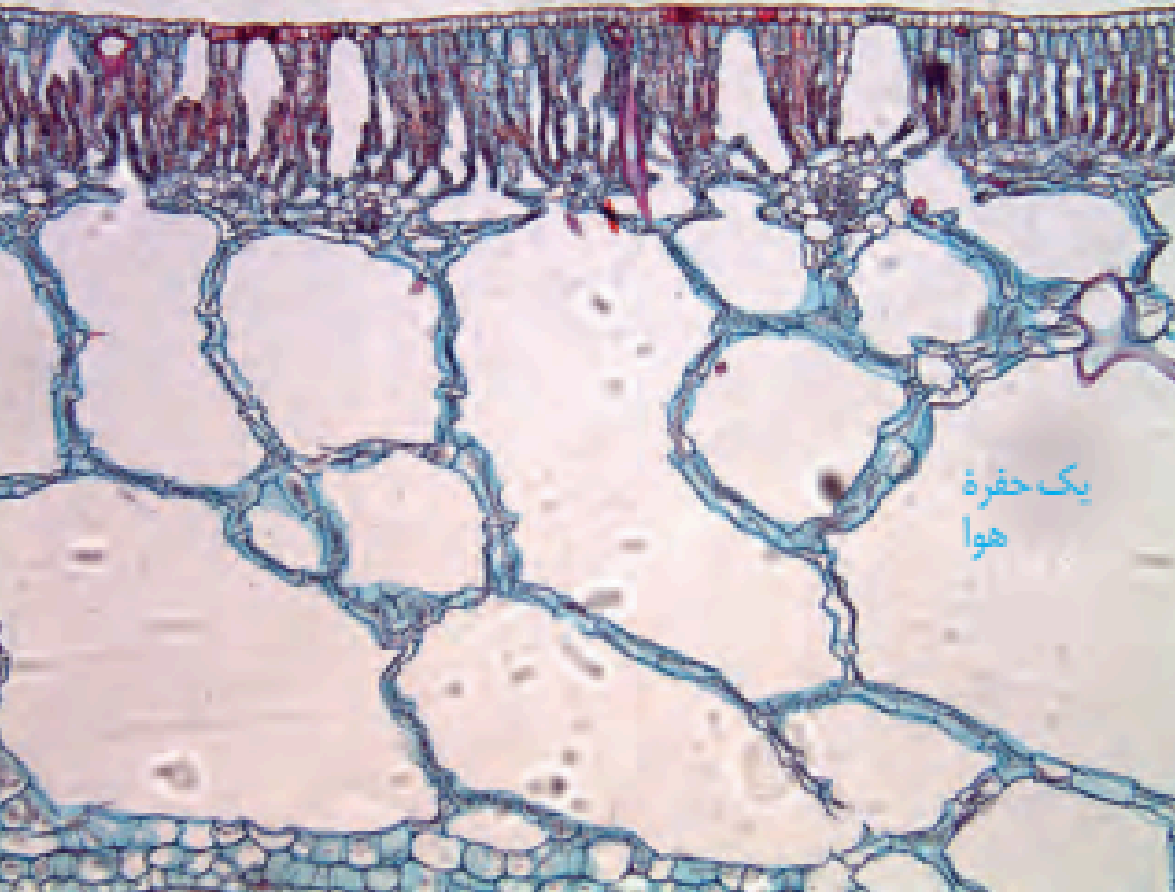


شکل ۲۱- کامبیوم چوب آبکش در ساقه و ریشه



بیشتر بدانید

درخت های بدون کامبیوم!
تک لپه ای ها بر خلاف دولپه ای ها مریستم پسین ندارند. اما درختانی مانند نخل و نارگیل تک لپه ای اند. افزایش ضخامت در برخی از این گیاهان مربوط به بافت های حاصل از مریستم نخستین است.



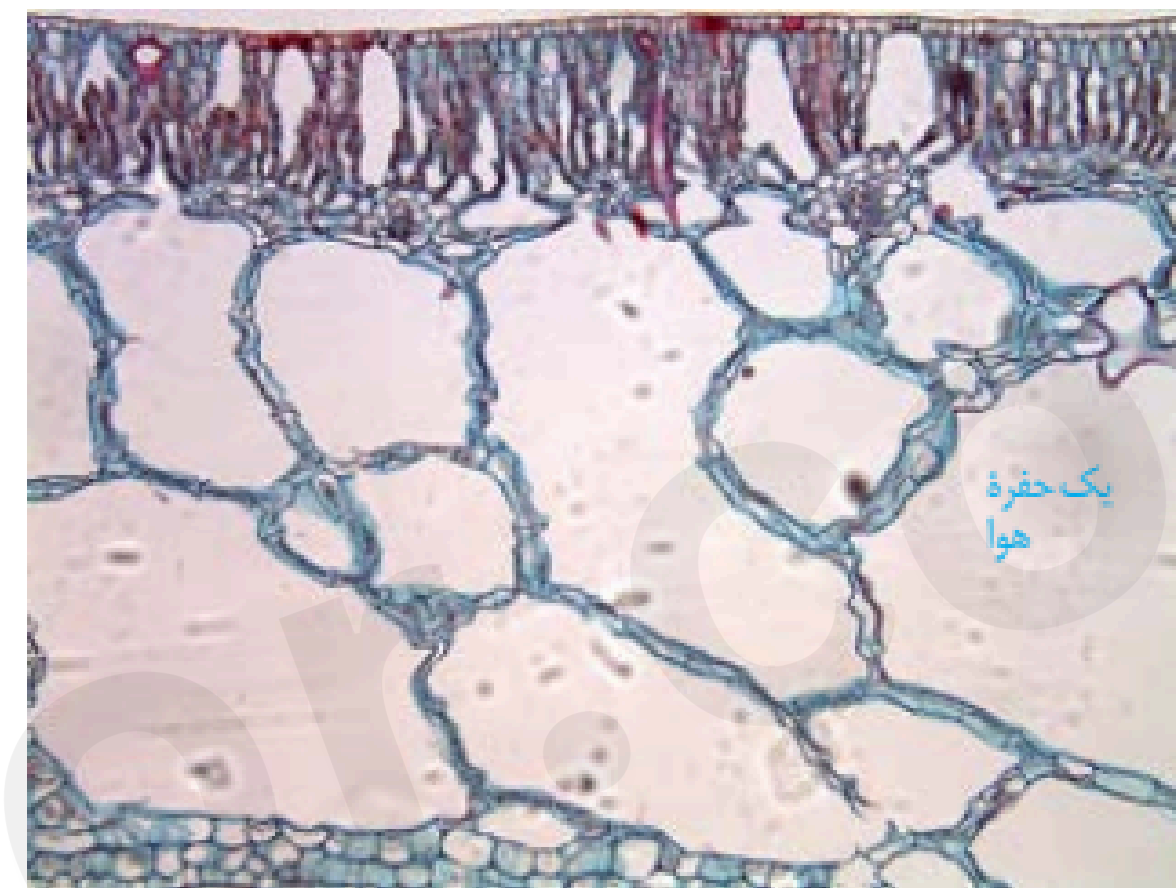
شکل ۲۵- برگ گیاهی آبزی. به حفره‌های بزرگ هوا توجه کنید.



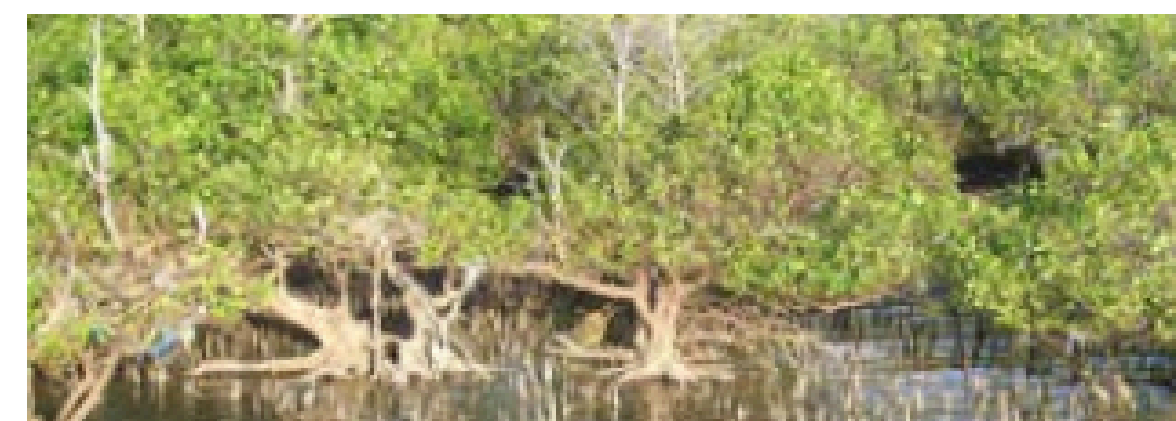
بعضی گیاهان در این مناطق ترکیب‌های پلی ساکاریدی در واکوئول‌های خود دارند. این ترکیبات مقدار فراوانی آب جذب می‌کنند و سبب می‌شوند تا آب فراوانی در واکوئول‌ها ذخیره شود. گیاه در دوره‌های کم آبی از این آب استفاده می‌کند.

شما چه ویژگی‌های دیگری می‌شناسید که به حفظ زندگی گیاهان در چنین محیط‌هایی کمک می‌کند؟
با توجه به اینکه کشور ما با مشکل کم آبی مواجه است، شناخت ساختار گیاهان، نقش مهمی در انتخاب گونه‌های گیاهی مناسب برای کشاورزی و توسعه فضای سبز دارد.

زندگی در آب: بعضی گیاهان در آبها و یا در جاهایی زندگی می‌کنند که زمان‌هایی از سال با آب پوشیده می‌شوند. این گیاهان با مشکل کمبود اکسیژن مواجه‌اند، به همین علت برای زیستن در چنین محیط‌هایی سازش‌هایی دارند. پارانشیم هوادار در ریشه، ساقه و برگ، یکی از سازش‌های گیاهان آبزی است (شکل ۲۵).
جنگل‌های حزا در سواحل استان‌های هرمزگان و سیستان و بلوچستان از بوم‌سازگان‌های ارزشمند ایران‌اند. ریشه‌های درختان حزا در آب و گِل قرار دارند. درختان حزا برای مقابله با کمبود اکسیژن، ریشه‌هایی دارند که از سطح آب بیرون آمده‌اند. این ریشه‌ها با جذب اکسیژن، مانع از مرگ ریشه‌ها به علت کمبود اکسیژن می‌شوند. به همین علت به این ریشه‌ها، شش ریشه می‌گویند (شکل ۲۶).



شکل ۲۵- برگ گیاهی آبزی. به حفره‌های بزرگ هوا توجه کنید.



بعضی گیاهان در این مناطق ترکیب‌های پلی ساکاریدی در واکوئول‌های خود دارند. این ترکیبات مقدار فراوانی آب جذب می‌کنند و سبب می‌شوند تا آب فراوانی در واکوئول‌ها ذخیره شود. گیاه در دوره‌های کم آبی از این آب استفاده می‌کند.

شما چه ویژگی‌های دیگری می‌شناسید که به حفظ زندگی گیاهان در چنین محیط‌هایی کمک می‌کند؟
با توجه به اینکه کشور ما با مشکل کم آبی مواجه است، شناخت ساختار گیاهان، نقش مهمی در انتخاب گونه‌های گیاهی مناسب برای کشاورزی و توسعه فضای سبز دارد.

زندگی در آب: بعضی گیاهان در آب و یا جاهایی زندگی می‌کنند که زمان‌هایی از سال با آب پوشیده می‌شوند. این گیاهان با مشکل کمبود اکسیژن مواجه‌اند، به همین علت برای زیستن در چنین محیط‌هایی سازش‌هایی دارند. تشکیل فضاهای وسیع در بافت پارانشیم ریشه، ساقه و برگ از سازش‌های چنین گیاهانی است (شکل ۲۵).

پی سی کنکور

Search 



www.p30konkor.com

